

Nationale Beoordelingsrichtlijn

Voor het KOMO[®] productcertificaat voor

**Platen en dekens van minerale wol voor
thermische isolatie**



Vastgesteld door CvD (Isolatiematerialen en Dakbedekkingen)
d.d. 2012-04-02

Aanvaard door de Harmonisatie Commissie Bouw van de
Stichting Bouwkwiteit d.d. 2012-10-30

Voorwoord Kiwa

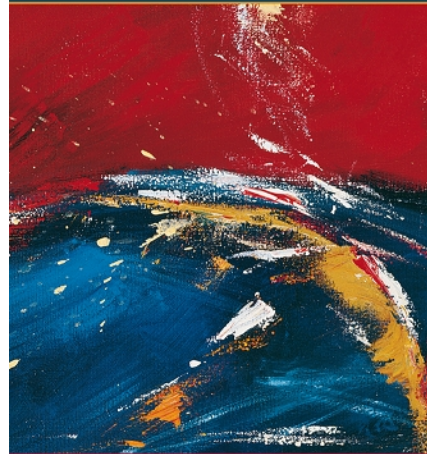
Deze Nationale Beoordelingsrichtlijn is opgesteld door het gezamenlijk College van Deskundigen Isolatiematerialen en Dakbedekkingen, waarin belanghebbende partijen op het gebied van platen en dekens van minerale wol voor thermische isolatie zijn vertegenwoordigd. Dit college begeleidt ook de uitvoering van certificatie en stelt zonedig deze Nationale Beoordelingsrichtlijn bij. Waar in deze Nationale Beoordelingsrichtlijn sprake is van "College van Deskundigen" is daarmee bovengenoemd college bedoeld.

Deze Nationale Beoordelingsrichtlijn zal door Kiwa worden gehanteerd in samenhang met het Kiwa-Reglement voor Productcertificatie. In dit reglement is de door Kiwa gehanteerde werkwijze vastgelegd bij de uitvoering van het onderzoek ter verkrijging van het productcertificaat, alsmede de werkwijze bij de externe controle.

Informatie betreffende de publiekrechtelijke producteisen en bepalingsmethoden, voortvloeiend uit de Europese regelgeving, is opgenomen in hoofdstuk 4 van deze beoordelingsrichtlijn.

Bindend verklaring

Deze beoordelingsrichtlijn is door Kiwa bindend verklaard per 2012-10-30.



Kiwa Nederland B.V.

Sir Winston Churchillaan 273
Postbus 70
2280 AB RIJSWIJK

Tel. 070 414 44 00
Fax 070 414 44 20
info@kiwa.nl
www.kiwa.nl

© 2012 Kiwa N.V.

Alle rechten voorbehouden. Niets uit deze uitgave mag worden verveelvoudigd, opgeslagen in een geautomatiseerd gegevensbestand, of openbaar gemaakt, in enige vorm of op enige wijze, hetzij elektronisch, mechanisch, door fotokopieën, opnamen, of enig andere manier, zonder voorafgaande schriftelijke toestemming van de uitgever. Onverminderd de aanvaarding van de Beoordelingsrichtlijn door de Harmonisatie Commissie Bouw van de Stichting Bouwkwiteit als Nationale Beoordelingsrichtlijn berusten alle rechten bij Kiwa. Het gebruik van deze Beoordelingsrichtlijn door derden, voor welk doel dan ook, is uitsluitend toegestaan nadat een schriftelijke overeenkomst met Kiwa is gesloten waarin het gebruiksrecht is geregeld.

Inhoud

	Voorwoord Kiwa	1
	Inhoud	2
1	Inleiding	4
1.1	Algemeen	4
1.2	Toepassingsgebied	4
1.3	CE-markering	4
1.4	Acceptatie van door de leverancier geleverde onderzoeksrapporten	4
1.5	Certificaat	5
2	Terminologie	6
2.1	Definities	6
3	Procedure voor het verkrijgen van een kwaliteitsverklaring	7
3.1	Toelatingsonderzoek	7
3.2	Certificaatverlening	7
4	Producteisen en bepalingmethoden	8
4.1	Algemeen	8
4.2	Producteisen	8
4.3	Bepalingmethoden	10
4.3.1	Bepaling van de hechtsterkte van de bekledingen	10
4.3.1.1	Methode A	10
4.3.1.2	Methode B	12
4.3.2	Bepaling van de vervorming bij hoge temperatuur onder belasting	13
4.4	Certificatiemerken	14
5	Eisen aan het kwaliteitssysteem	15
5.1	Algemeen	15
5.2	Beheerder van het kwaliteitssysteem	15
5.3	Interne kwaliteitsbewaking/kwaliteitsplan	15
5.4	Procedures en werkinstructies	15
6	Samenvatting onderzoek en controle	16
6.1	Onderzoeksmatrix	16
6.2	Controle op het kwaliteitssysteem	16

7	Eisen aan de certificatie-instelling	17
7.1	Algemeen	17
7.2	Certificatiepersoneel	17
7.2.1	Kwalificatie-eisen	17
7.2.2	Kwalificatie	18
7.3	Rapport toelatingsonderzoek	18
7.4	Beslissing over certificaatverlening	18
7.5	Uitvoeringsvorm kwaliteitsverklaring	18
7.6	Aard en frequentie van externe controles	18
7.7	Rapportage aan College van Deskundigen	18
7.8	Interpretatie van eisen	19
8	Lijst van vermelde documenten	20
8.1	Normen / normatieve documenten:	20
I	Model IKB-schema	1

1 Inleiding

1.1 Algemeen

De in deze beoordelingsrichtlijn opgenomen eisen worden door certificatie-instellingen, die hiervoor erkend zijn door de Raad voor Accreditatie, gehanteerd bij de behandeling van een aanvraag voor c.q. de instandhouding van een productcertificaat voor Platen en dekens van minerale wol voor thermische isolatie.

De af te geven kwaliteitsverklaring wordt aangeduid als KOMO[®] productcertificaat.

Het techniekgebied van de BRL is: A4: Thermische isolatieproducten.

Naast de eisen die in deze beoordelingsrichtlijn zijn vastgelegd, stellen de certificatie- en attesteringsinstellingen aanvullende eisen, in de zin van algemene procedure-eisen van certificatie en attestering, zoals vastgelegd in het algemeen certificatie- en attesteringsreglement van de betreffende instelling.

Deze beoordelingsrichtlijn vervangt BRL 1308 d.d. 2004-11-17 en het wijzigingsblad d.d. 2006-06-06 bij BRL 1308 d.d. 2004-11-17.

De kwaliteitsverklaringen die op basis van die beoordelingsrichtlijn zijn afgegeven verliezen in elk geval hun geldigheid op 01-10-2013.

Bij de uitvoering van certificatiwerkzaamheden zijn de certificatie-instellingen gebonden aan de eisen die in het hoofdstuk "Eisen aan certificatie-instellingen" zijn vastgelegd.

1.2 Toepassingsgebied

Platen en dekens van minerale wol die bestemd zijn om te worden toegepast als thermische isolatie.

1.3 CE-markering

Relatie met Europese Richtlijn Bouwproducten (CPD 89/106/EEC):

- Op een deel van de producten vallende onder deze beoordelingsrichtlijn is de geharmoniseerde Europese norm NEN-EN 13162 van toepassing. Deze producten dienen te zijn voorzien van CE-markering zoals beschreven in de desbetreffende norm

1.4 Acceptatie van door de leverancier geleverde onderzoeksrapporten

Indien door de leverancier rapporten van onderzoekinstellingen of laboratoria worden overgelegd om aan te tonen dat aan de eisen van de BRL wordt voldaan, zal moeten worden aangetoond dat deze zijn opgesteld door een instelling die voldoet aan de van toepassing zijnde accreditatienorm, te weten:

- NEN-EN-ISO/IEC 17025 voor laboratoria;
- NEN-EN-ISO/IEC 17020 voor inspectie-instellingen;
- NEN-EN 45011 voor certificatie-instellingen die producten certificeren;
- NEN-EN ISO/IEC 17021 voor certificatie-instellingen die systemen certificeren;
- NEN-EN-ISO/IEC 17024 voor certificatie-instellingen die personen certificeren.

De instelling wordt geacht aan deze criteria te voldoen wanneer een accreditatiecertificaat kan worden overgelegd, afgegeven door de Raad voor Accreditatie (RvA) of een accreditatie-instelling waarmee de RvA een overeenkomst van wederzijdse acceptatie heeft gesloten.

Deze accreditatie moet betrekking hebben op het voor deze BRL vereiste onderzoek.

Indien geen accreditatiecertificaat kan worden overgelegd, zal de certificatie-instelling zelf verifiëren of aan de accreditatienorm is voldaan, of het desbetreffende onderzoek opnieuw zelf (laten) uitvoeren.

1.5 Certificaat

De op basis van deze BRL af te geven kwaliteitsverklaring wordt aangeduid als KOMO[®] productcertificaat.

De modeltekst van het voorblad van het KOMO[®] productcertificaat is beschikbaar op de website van de Stichting KOMO[®] (www.komo.nl).

2 Terminologie

2.1 Definities

In deze beoordelingsrichtlijn wordt verstaan onder:

- **Beoordelingsrichtlijn:** de in het College van Deskundigen gemaakte afspraken over het onderwerp van certificatie;
- **College van Deskundigen (CvD):** het College van Deskundigen “Isolatiematerialen en Dakbedekkingen”;
- **Certificaathouder:** de partij die er voor verantwoordelijk is dat producten bij voortdurend voldoen aan de eisen waarop de certificatie is gebaseerd;
- **Producent:** degene die te certificeren of gecertificeerde producten vervaardigt of samenstelt en bij voortdurend voldoet aan de in deze BRL gestelde eisen;
- **IKB-schema:** een beschrijving van de door de leverancier uitgevoerde kwaliteitscontroles, als onderdeel van zijn kwaliteitssysteem;
- **Producteisen:** in maten of getallen geconcretiseerde, geformuleerde eisen die zijn toegespitst op de (identificeerbare) eigenschappen van de producten en die een te behalen grenswaarde bevatten die eenduidig kan worden berekend of gemeten;
- **Toelatingsonderzoek:** het onderzoek om vast te stellen dat aan alle in de BRL gestelde eisen wordt voldaan;
- **Controleonderzoek:** het onderzoek dat na certificaatverlening wordt uitgevoerd om vast te stellen dat de gecertificeerde producten bij voortdurend aan de in de BRL gestelde eisen voldoen.

Voor de definitie van producten voor thermische isolatie van gebouwen en de vorm waarin deze geleverd worden, wordt verwezen naar NEN-EN 13162. Voor overige begrippen die niet nader zijn gedefinieerd in deze BRL, wordt verwezen naar het Bouwbesluit en in Nederlandse en Europese normen gehanteerde definities en terminologieën.

3 Procedure voor het verkrijgen van een kwaliteitsverklaring

3.1 Toelatingsonderzoek

Het door de certificatie-instelling uit te voeren toelatingsonderzoek vindt plaats aan de hand van de in deze beoordelingsrichtlijn opgenomen prestatie- en producteisen inclusief beproevingsmethoden en omvatten, afhankelijk van de aard van het te certificeren product:

- Monsternamen en -onderzoek, om vast te stellen of de producten voldoen aan de product- en/of prestatie-eisen, conform A.2.3 van NEN-EN 13172;
- Beoordeling van het kwaliteitssysteem en het IKB-schema, conform A.2.2 van NEN-EN 13172);
- Beoordeling van het productieproces;
- Toetsing op de aanwezigheid en het functioneren van de overige vereiste procedures.
- Beoordeling van de verwerkingsvoorschriften van de leverancier.

3.2 Certificaatverlening

Na afronding van het toelatingsonderzoek worden de resultaten voorgelegd aan de beslisser. Deze beoordeelt de resultaten en stelt vast of het certificaat kan worden verleend of dat aanvullende gegevens en/of onderzoeken nodig zijn voordat het certificaat kan worden verleend.

4 Producteisen en bepalingmethoden

4.1 Algemeen

In dit hoofdstuk zijn de producteisen opgenomen waaraan platen en dekens van minerale wol voor thermische isolatie moeten voldoen, evenals de bepalingmethoden om vast te stellen dat aan de eisen wordt voldaan.

Deze eisen zullen onderdeel uitmaken van de technische specificatie van het product, die wordt opgenomen in het productcertificaat.

De algemene bepalingen, vermeld in paragraaf 4.1 van NEN-EN 13162 zijn eveneens van toepassing, alsmede de bepalingen inzake de testmethoden zoals omschreven in hoofdstuk 5 van NEN-EN 13162.

4.2 Producteisen

Voor alle producten geldt dat ze uiterlijk gaaf moeten worden geleverd. Dit betekent geen putten, breuk of ongelijke kanten.

De overige eisen te stellen aan de producten zijn vastgelegd in de tabellen 1 t/m 2, waarbij facultatieve eigenschappen en eisen tussen haakjes zijn geplaatst:

Tabel 1 – Producteigenschappen minerale wol

Minerale wol (MW)			
Paragraaf	Beoordelingsaspect	Specificatie	
NEN-EN 13162 hfst 4.2.3 & 4.2.1	Dikte Warmteweerstand	d_N	R_D
NEN-EN 13162 hfst 4.2.1	(Warmtegeleidingscoëfficiënt)	(λ_D)	
NEN-EN 13162 hfst 4.2.2	Lengte en breedte	l en b	
NEN-EN 13162 hfst 4.2.8, NEN-EN 13501-1	Brandklasse, reaction to fire	klasse	

Tabel 2 – Producteisen minerale wol

Minerale wol (MW)							
Paragraaf	Beoordelingsaspect	Productgerelateerde eis				Door fabrikant opgegeven waarde ¹⁾	
		Klasse of niveau	Gespecificeerde eis				
NEN-EN 13162 hfst 4.2.2	Lengte- en breedte-tolerantie	-	l: ± 2 %, b: $\pm 1,5$ %			Opgave fabrikant	
NEN-EN 13162 hfst 4.2.3	Diktetolerantie	T1, T2, T3, T4, T5,	T1	-5 % of -5 mm	grotere afwijking toegestaan	Opgave fabrikant	
			T2	-5 % of -5 mm	+15 % of +15 mm		
			T3	-3 % of -3 mm	+10 % of +10 mm		
			T4	-3 % of -3 mm	+5 % of +5 mm		
			T5	-1 % of -1 mm	+3 %		
NEN-EN-13162 hfst 4.3.10.1	(Diktetolerantie) (voor d_N , wanneer tevens de dikte d_L en d_B gedeclareerd wordt, gemeten onder een belasting van 250 Pa)	(T6, T7)	T6	-5 % of -1 mm	+15 % of +3 mm	(Opgave fabrikant)	
			T7	0	+10 % of +2 mm		
NEN-EN 13162 hfst 4.2.4	Haaksheid (niet voor dekens)	-	Afwijking lengte en breedte t.o.v. rechte hoek: $S_b \leq 5$ mm/m			Opgave fabrikant	
NEN-EN 13162 hfst 4.2.5	Vlakheid (niet voor dekens)	-	Afwijking t.o.v. plat vlak: $S_{max} \leq 6$ mm			Opgave fabrikant	
NEN-EN 13162 hfst 4.2.6	Dimensionele stabiliteit 48 uur bij 23 °C en 90% relatieve luchtvochtigheid	-	$\Delta \epsilon_d \geq -1\%$, $\Delta \epsilon_l \leq 1\%$, $\Delta \epsilon_b \leq 1\%$, $\Delta \epsilon_s \leq 1$ mm/m			Opgave fabrikant	
NEN-EN 13162 hfst 4.2.7	Treksterkte parallel aan het oppervlak	-	Voldoende om 2 keer eigen gewicht product te kunnen dragen			Opgave fabrikant	
NEN-EN 13162 hfst 4.3.3	(Drukspanning bij 10 % vervorming of druksterkte)	(CS(10\Y)i) ²⁾	-			(Opgave fabrikant)	
NEN-EN 13162 hfst 4.3.10.3	(Samendrukbaarheid)	(CPi) ²⁾	Niveau	kPa	Eis mm	Tolerantie mm	(Opgave fabrikant)
			CP5	2,0	≤ 5	+2	
			CP4	3,0	≤ 4		
			CP3	4,0	≤ 3		
			CP2	5,0	≤ 2	+1	
NEN-EN 13162 hfst 4.3.4	(Treksterkte loodrecht op het oppervlak)	(TRi) 2)	-			(Opgave fabrikant)	
BRL 1308 hfst 2.3.1	Hechtsterkte van verkleefde bekledingen (indien van toepassing)	-	Hechtsterkte minimaal 2 N per 300 mm bekleding, danwel bezwijken in de minerale wol			Opgave fabrikant	

¹⁾ De door de fabrikant opgegeven waarde is ten minste gelijk aan, of beter dan, de onder "product gerelateerde eis" gegeven klasse/niveau/waarde.

²⁾ Waarde wordt vastgelegd bij het toelatingsonderzoek.

4.3 Bepalingsmethoden

4.3.1 Bepaling van de hechtsterkte van de bekledingen

4.3.1.1 Methode A

Monstername

2 proefstukken (uit 1 plaat/rol) met een lengte van tenminste 1000 mm en een breedte gelijk aan de breedte van het product.

Conditionering

De monsters dienen minimaal 6 uur te worden geconditioneerd bij (23 ± 5) °C.

Meetcondities

De meting dient te geschieden bij (23 ± 5) °C.

Apparatuur

Voor de bepaling is de navolgende apparatuur nodig:

- oplegconstructie en een aandrukmechanisme voor het vastklemmen van het proefstuk. Een voorbeeld van een geschikte oplegconstructie en een geschikt aandrukmechanisme is gegeven in figuur 2;
- een papierklem welke door middel van plaatjes kan worden verzwaard.

Meetmethode

De bekleding moet in de lengterichting van het proefstuk worden doorgesneden in stroken met een breedte van 300 mm. De verdeling van de stroken over de breedte van het proefstuk moet zo worden gekozen dat het aantal stroken maximaal is. Minimaal 5 stroken zijn voor beproeving nodig. Er moet op worden gelet dat bij het maken van de doorsnijdingen geen insnijding van de minerale wol plaatsvindt.

Maak vervolgens iedere strook los van de minerale wol over een lengte van ongeveer 400 mm en kort deze lengte hierna zo in dat de lengte van de losgemaakte strook tot 250 mm wordt teruggebracht (zie figuur 1).

Plaats het proefstuk zodanig op de oplegconstructie dat de losgemaakte bekledingsstroken vrij naar beneden hangen en klem het proefstuk vast met het aandrukmechanisme.

Bevestig vervolgens in het midden van de eerste losgemaakte strook de papierklem, welke indien nodig, zodanig wordt verzwaard door middel van een of meer plaatjes, dat de via de papierklem aangrijpende belasting 2 N bedraagt. Voer vervolgens de belasting geleidelijk op door het toevoegen van plaatjes totdat de bekleding wordt losgetrokken.

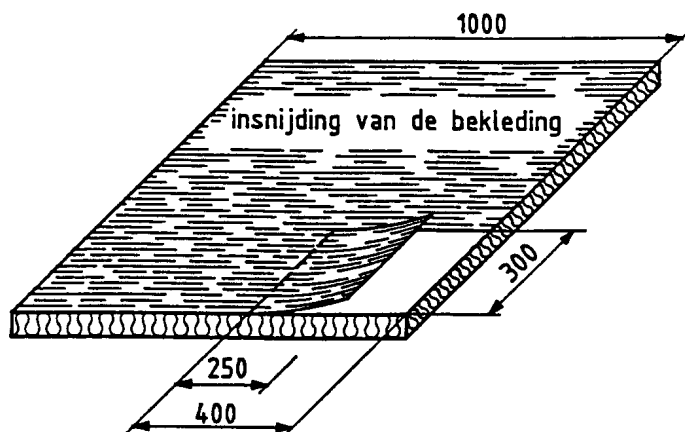
De maximale belasting waarbij de bekleding niet wordt losgetrokken geldt als de hechtsterkte van de strook. De hechtsterkte wordt uitgedrukt in N over 300 mm bekleding.

Herhaal vervolgens deze procedure voor de overige stroken en middel de verkregen waarden.

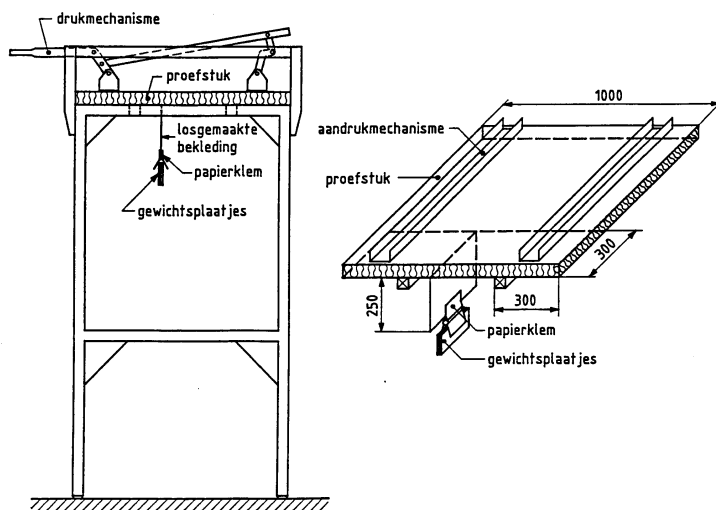
Rapportage

In de rapportage dient het navolgende te worden vermeld:

- beproeving overeenkomstig artikel 2.3.1.1 van deze beoordelingsrichtlijn;
- vermelding van de methode;
- gemiddelde hechtsterkte.



Figuur 1 - Proefstukken voor de bepaling van de hechtsterkte van bekledingen (methode A)



Figuur 2 - Oplegtoestel en aandrukmechanisme voor de bepaling van de hechtsterkte van bekledingen (methode A)

4.3.1.2 Methode B

Monsternamen

Voor de beproeving zijn proefstukken nodig met een lengte van 1200 mm. Het aantal moet zo worden gekozen dat tenminste 5 stroken kunnen worden beproefd.

Conditionering

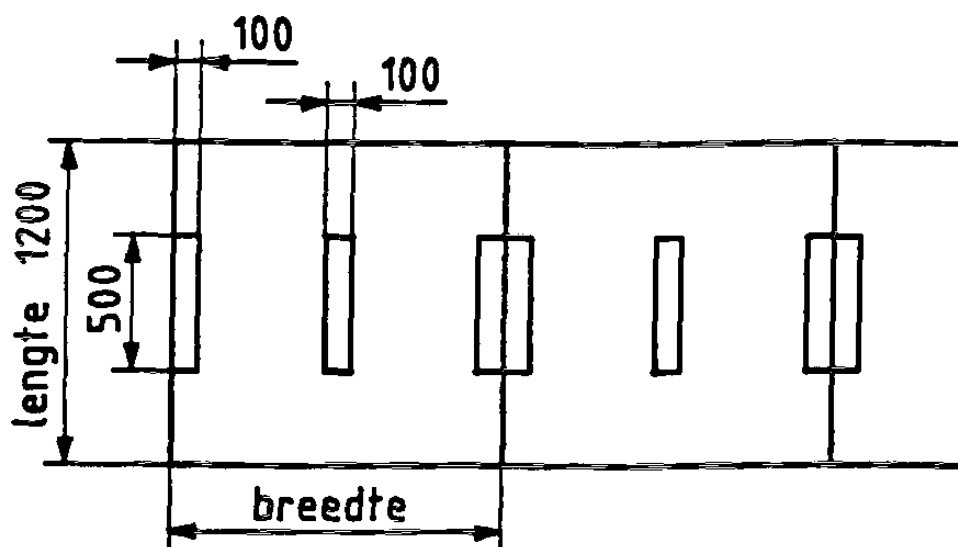
De monsters dienen minimaal 6 uur te worden geconditioneerd bij $(23 \pm 5) ^\circ\text{C}$.

Meetcondities

De meting dient te geschieden bij $(23 \pm 5) ^\circ\text{C}$.

De bekleding moet in de lengterichting van het proefstuk op twee of drie plaatsen worden ingesneden, zodat stroken worden verkregen met een lengte van 500 mm en een breedte van 100 mm. Het aantal te maken insnijdingen is afhankelijk van de breedte van het product:

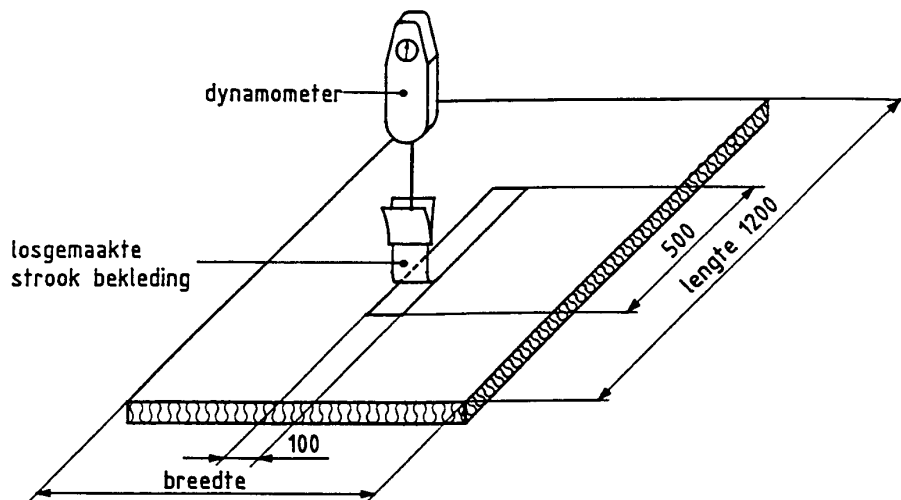
- productbreedte > 600 mm:
2 stroken langs de randen en 1 strook in het midden;
- productbreedte ≤ 600 mm;
2 stroken langs de randen (zie figuur 3).



Figuur 3 - Proefstukken voor de bepaling van de hechtsterkte van bekledingen (methode B)

Plaats de proefstukken op een horizontale ondergrond met de te beproeven bekleding naar boven gericht. Maak een strook over een lengte van maximaal 30 mm los van de minerale wol. Bevestig vervolgens het losgemaakte stuk van de strook in de bekken van de dynamometer en bepaal de kracht waarbij de bekleding met een snelheid van 100 mm/s wordt losgetrokken (zie figuur 4).

Herhaal vervolgens deze procedure voor de andere stroken en middel de verkregen waarden.



Figuur 4 - Proefopstelling voor de bepaling van de hechtsterkte van bekledingen (methode B)

Rapportage

In de rapportage dient het navolgende te worden vermeld:

- beproeving overeenkomstig artikel 2.3.1.2 van deze beoordelingsrichtlijn;
- vermelding van de methode;
- gemiddelde hechtsterkte.

4.3.2 Bepaling van de vervorming bij hoge temperatuur onder belasting

Monstername

Vervaardig zo mogelijk uit een plaat 3 proefstukken met de volgende afmetingen:

- lengte: 300 ± 1 mm
- breedte: 300 ± 1 mm
- dikte: gelijk aan de dikte van de plaat inclusief eventuele bekledingen.

Indien de plaat inclusief eventuele bekledingen dikker is dan 300 mm, moeten de proefstukken de vorm van een kubus hebben met de lengte van de ribben gelijk aan de dikte van de plaat.

Apparatuur

Voor de beproeving is een thermostatisch geregelde oven nodig met geforceerde luchtcirculatie, voorzien van een geperforeerd rooster waarin de proefstukken aan een temperatuur van $80 \text{ }^\circ\text{C}$ kunnen worden blootgesteld. De temperatuur moet op $(80 \pm 2) \text{ }^\circ\text{C}$ kunnen worden gehouden.

Meetmethode

Bepaal de initiële dikte (d_1) van het proefstuk onder een gelijkmatig verdeelde belasting van 0,1 kPa. Belast de proefstukken gelijkmatig met 20 kPa en conditioneer gedurende tenminste 24 h bij $(23 \pm 2) \text{ }^\circ\text{C}$ en een relatieve vochtigheid van $(60 \pm 10) \%$. Bepaal vervolgens de dikte (d_2) na 24h onder deze belasting.

Stel de belaste proefstukken gedurende 24 h bloot aan een temperatuur van $(80 \pm 2) \text{ }^\circ\text{C}$.

Bepaal vervolgens de dikte (d_3) na 24 h onder deze belasting.

Uitwerking

Bereken de dikteverandering bij 23 °C als:

$$[(d1-d2)/d1] \times 100\%.$$

Middel de drie verkregen waarden.

Bereken de additionele dikteverandering bij 80 °C als:

$$[(d2-d3)/d2] \times 100\%.$$

Middel de drie verkregen waarden.

Rapportage

In de rapportage dient het navolgende te worden vermeld:

- beproeving overeenkomstig artikel 2.3.2 van deze beoordelingsrichtlijn;
- uitwerking meetresultaten;
- eindresultaat.

4.4 Certificatiemerk

De producten dienen gemerkt te worden volgens hoofdstuk 8 van NEN-EN 13162.

Daarnaast moeten de navolgende merken en aanduidingen op deugdelijke en duidelijke wijze op elk gecertificeerd product of op de verpakking hiervan zijn aangebracht:

- fabrieksnaam en/of gedeponeerd handelsmerk;
- productiedatum of -codering;
- type aanduiding;
- KOMO®-beeldmerk en certificaatnummer.

5 Eisen aan het kwaliteitssysteem

5.1 Algemeen

In dit hoofdstuk zijn de eisen opgenomen waaraan het kwaliteitssysteem van de leverancier moet voldoen.

Van toepassing zijn algemene bepalingen, zoals vermeld in hoofdstuk 4 van NEN-EN 13172.

5.2 Beheerder van het kwaliteitssysteem

Binnen de organisatiestructuur moet een functionaris zijn aangewezen die belast is met het beheer van het kwaliteitssysteem.

5.3 Interne kwaliteitsbewaking/kwaliteitsplan

De leverancier moet beschikken over een door hem toegepast schema van interne kwaliteitsbewaking (IKB-schema).

Het kwaliteitssysteem van de leverancier dient te voldoen aan hoofdstuk 5 van NEN-EN 13172 en hoofdstuk 7 van NEN-EN 13162.

In dit IKB-schema moet aantoonbaar zijn vastgelegd:

- welke aspecten door de leverancier worden gecontroleerd;
- volgens welke methoden die controles plaatsvinden;
- hoe vaak deze controles worden uitgevoerd;
- hoe de controleresultaten worden geregistreerd en bewaard.

Dit IKB-schema moet een afgeleide zijn van het in de bijlage vermelde model IKB-schema, en zodanig zijn uitgewerkt dat het Kiwa voldoende vertrouwen geeft dat bij voortduring aan de in deze beoordelingsrichtlijn gestelde eisen wordt voldaan.

5.4 Procedures en werkinstructies

De leverancier moet kunnen overleggen:

- procedures voor:
 - de behandeling van producten met afwijkingen;
 - corrigerende maatregelen bij geconstateerde tekortkomingen;
 - de behandeling van klachten over geleverde producten en/of diensten;
- de gehanteerde werkinstructies en controleformulieren.

6 Samenvatting onderzoek en controle

Hieronder is de samenvatting gegeven van het bij certificatie uit te voeren:

- **Toelatingsonderzoek:** het onderzoek om vast te stellen dat aan alle in de BRL gestelde eisen wordt voldaan, conform A.2.2 en A.2.3. van NEN-EN 13172;
- **Controleonderzoek:** het onderzoek dat na certificaatverlening wordt uitgevoerd om vast te stellen dat de gecertificeerde producten bij voortdurend aan de in de BRL gestelde eisen voldoen, conform A.2.4.3 van NEN-EN 13172; daarbij is tevens aangegeven met welke frequentie controleonderzoek door de certificatie-instelling (CI) moet worden uitgevoerd;
- **Controle op het kwaliteitssysteem:** controle op de naleving van het IKB-schema en de procedures, conform A.2.4.2 van NEN-EN 13172.

6.1 Onderzoeksmatrix

Voor onderzoek wordt aselect de monsterneming verricht.

Omschrijving eis	Artikel BRL	Onderzoek in kader van			CE
		Toelatingsonderzoek	Toezicht door CI na certificaatverlening ¹⁾		
			Controle ²⁾	Frequentie	
Warmteweerstand/ (Warmtegeleidingscoëfficiënt) ³⁾	4.2	X	X	1x / jaar ⁴⁾	X ⁵⁾
Brandklasse, reaction to fire	4.2	X	X	1x / jaar ⁴⁾	X ⁵⁾
Lengte- en breedte-tolerantie	4.2	X	X	1x / jaar	X
Diktetolerantie	4.2	X	X	1x / jaar ⁴⁾	X ⁵⁾
Haaksheid (niet voor dekens)	4.2	X	X	1x / jaar	X
Vlakheid (niet voor dekens)	4.2	X	X	1x / jaar	X
Dimensionale stabiliteit 48 uur bij 23 °C en 90% relatieve vochtigheid	4.2	X	-	-	X ⁵⁾
Treksterkte parallel aan het oppervlak	4.2	X	X	1x / jaar	X ⁵⁾
(Drukspanning bij 10% vervorming of druksterkte) ³⁾	4.2	X	X	1x / jaar ⁴⁾	X ⁵⁾
(Samendrukbaarheid) ³⁾	4.2	X	X	1x / jaar	X ⁵⁾
(Treksterkte loodrecht op het oppervlak) ³⁾	4.2	X	X	1x / jaar	X ⁵⁾
Hechtstrekke van verkleefde bekledingen (indien van toepassing)	4.3	X	X	1x / jaar	-

¹⁾ Bij significante wijzigingen, ter beoordeling door de CI, in het productieproces dienen de producteisen opnieuw te worden getoetst.

²⁾ door de inspecteur of door de leverancier in aanwezigheid van de inspecteur worden alle producteigenschappen bepaald die binnen de bezoektijd (maximaal 1 dag) kunnen worden uitgevoerd. Indien dit niet mogelijk is zal voor dit aspect tussen CI en leverancier afspraken worden gemaakt op welke wijze controle plaats zal vinden.

³⁾ Facultatieve eisen staan tussen haakjes geplaatst.

⁴⁾ Voor iedere productgroep dient minimaal 1 externe keuring uitgevoerd te worden, conform A.2.4.3 van NEN-EN 13172. Voor productgroepindeling worden de richtlijnen aangehouden vermeld in bijlage F van het Key-mark certificatieschema.

⁵⁾ Staan vermeld in de Annex ZA van NEN-EN 13162.

6.2 Controle op het kwaliteitssysteem

De periodieke bezoeken worden gebracht ter controle op de naleving van de aspecten uit het IKB-schema en procedures. De controles hebben in ieder geval betrekking op:

- De in het certificaat vastgelegde productspecificatie;
- Het productieproces;
- Het IKB-schema van de certificaathouder en de resultaten van uitgevoerde controles;
- De juiste wijze van merken van de gecertificeerde producten;
- De naleving van de vereiste procedures.

7 Eisen aan de certificatie-instelling

7.1 Algemeen

De certificatie-instelling moet voor het onderwerp van deze BRL op basis van NEN-EN 45011 zijn geaccrediteerd door de Raad voor Accreditatie.

De certificatie-instelling moet beschikken over een reglement, of een daaraan gelijkwaardig document, waarin de algemene regels zijn vastgelegd die bij certificatie worden gehanteerd. In het bijzonder zijn dit:

- De algemene regels voor het uitvoeren van het toelatingsonderzoek, te onderscheiden naar:
 - De wijze waarop leveranciers worden geïnformeerd over de behandeling van een aanvraag;
 - De uitvoering van het onderzoek;
 - De beslissing naar aanleiding van het uitgevoerde onderzoek
- De algemene regels ten aanzien van de uitvoering van controles en de daarbij gehanteerde controleaspecten;
- De door de certificatie-instelling te treffen maatregelen bij tekortkomingen;
- De door de certificatie-instelling te ondernemen maatregelen bij oneigenlijk gebruik van certificaten, certificatiemerk, pictogrammen en logo's.
- De regels bij beëindiging van een certificaat;
- De mogelijkheid tot het instellen van beroep tegen beslissingen of maatregelen van de certificatie-instelling.

7.2 Certificatiepersoneel

Het bij certificatie betrokken personeel is te onderscheiden naar:

- Auditoren: belast met het uitvoeren van het toelatingsonderzoek en de beoordeling van de rapporten van inspecteurs;
- Inspecteurs: belast met de uitvoering van de externe controle bij de leverancier;
- Beslissers: belast met het nemen van beslissingen naar aanleiding van uitgevoerde toelatingsonderzoeken, voortzetting van certificatie naar aanleiding van uitgevoerde controles en beslissingen over de noodzaak tot het treffen van corrigerende maatregelen.

7.2.1 Kwalificatie-eisen

Onderscheiden wordt naar:

De kwalificatie-eisen zijn opgebouwd uit:

- Kwalificatie-eisen voor het uitvoerende certificatiepersoneel van een CI die voldoen aan de in EN 45011 gestelde eisen;
- Kwalificatie-eisen voor het uitvoerende certificatiepersoneel van een CI die door het College van Deskundigen aanvullend zijn vastgesteld voor het onderwerp van deze BRL.

Opleiding en ervaring van het betrokken certificatiepersoneel moet aantoonbaar zijn vastgelegd.

	Auditor/ certificatie-deskundige	Inspecteur	Beslisser
Opleiding Algemeen	<ul style="list-style-type: none">• HBO denk- en werk niveau• Basistraining auditing	<ul style="list-style-type: none">• MBO denk- en werkniveau• Basistraining auditing	<ul style="list-style-type: none">• HBO denk- en werkniveau• Training auditvaardigheden
Ervaring Algemeen	<ul style="list-style-type: none">• 1 jaar relevante werkervaring• deelname aan minimaal vier beoordelingen binnen hetzelfde vakgebied, waarvan één beoordeling zelfstandig uitgevoerd onder supervisie.	<ul style="list-style-type: none">• 1 jaar relevante werkervaring waarin minimaal aan 4 inspectiebezoeken werd deelgenomen terwijl minimaal 1 inspectiebezoek zelfstandig werd uitgevoerd onder supervisie.	<ul style="list-style-type: none">• 4 jaar werkervaring waarvan tenminste 1 jaar m.b.t. certificatie

7.2.2 Kwalificatie

Certificatiepersoneel moet aantoonbaar zijn gekwalificeerd door toetsing van opleiding en ervaring aan bovenvermelde eisen. Indien kwalificatie plaats vindt op grond van afwijkende criteria, moet dit schriftelijk zijn vastgelegd.

De bevoegdheid om te kwalificeren ligt bij:

- Beslissers: kwalificatie van auditors en inspecteurs
- Management van de certificatie-instelling: kwalificatie van beslissers.

7.3 Rapport toelatingsonderzoek

De certificatie-instelling legt de bevindingen van het toelatingsonderzoek vast in een rapport. Het rapport moet aan de volgende eisen voldoen:

- Volledigheid: het rapport doet een uitspraak over alle in de beoordelingsrichtlijn gestelde eisen;
- Traceerbaarheid: de bevindingen waarop uitspraken zijn gebaseerd moeten traceerbaar zijn vastgelegd;
- Basis voor beslissing: de beslisser over certificaatverlening moet zijn beslissing kunnen baseren op de in het rapport vastgelegde bevindingen.

7.4 Beslissing over certificaatverlening

De beslissing over certificaatverlening moet plaats vinden door een daartoe gekwalificeerde beslisser, die niet zelf bij het certificaatonderzoek betrokken is geweest. De beslissing moet traceerbaar zijn vastgelegd.

7.5 Uitvoeringsvorm kwaliteitsverklaring

Het productcertificaat moet zijn uitgevoerd conform het als bijlage opgenomen model.

7.6 Aard en frequentie van externe controles

De certificatie-instelling moet controle uitoefenen bij de leverancier op de naleving van zijn verplichtingen. Over de aan te houden controlefrequentie beslist het College van Deskundigen. Bij de inwerkingtreding van deze beoordelingsrichtlijn is de frequentie vastgesteld op 2 controlebezoeken per jaar.

Controles zullen in ieder geval betrekking hebben op:

- De in het certificaat vastgelegde productspecificatie
- Het productieproces van de leverancier;
- Het IKB-schema van de leverancier en de resultaten van door de leverancier uitgevoerde controles;
- De juiste wijze van merken van de gecertificeerde producten;
- De naleving van de vereiste procedures.

De bevindingen van elke uitgevoerde controle zullen door de certificatie-instelling naspeurbaar worden vastgelegd in een rapport.

7.7 Rapportage aan College van Deskundigen

De certificatie-instelling rapporteert ten minste jaarlijks over de uitgevoerde certificatiwerkzaamheden. In deze rapportage moeten de volgende onderwerpen aan de orde komen:

- Mutaties in aantal certificaten (nieuw/vervallen);
- Aantal uitgevoerde controles in relatie tot de vastgestelde frequentie;
- Resultaten van de controles;
- Opgelegde maatregelen bij tekortkomingen;
- Ontvangen klachten van derden over gecertificeerde producten.

7.8 Interpretatie van eisen

Het College van Deskundigen mag de interpretatie van in deze beoordelingsrichtlijn gestelde eisen vastleggen in één afzonderlijk interpretatiedocument. De certificatie-instelling is verplicht zich op de hoogte te stellen of er een interpretatiedocument is vastgesteld en, indien dit het geval is, de daarin vastgelegde interpretaties te hanteren.

8 Lijst van vermelde documenten

8.1 Normen / normatieve documenten:

Opmerking:

Indien achter het nummer van een gecorrigeerde of aangevulde norm of van een ander document een jaartal is geplaatst, dan betreft dit het jaar waarin de laatst gepubliceerde correctie of wijziging is uitgegeven.

Nederlandse normen en praktijkrichtlijnen:

NEN-EN 13162: 2009	Producten voor thermische isolatie van gebouwen - Fabriekmatig vervaardigde producten van minerale wol (MW) - Specificaties, februari 2009
NEN-EN 13172: 2012	Producten voor thermische isolatie – Conformiteitsbeoordeling, januari 2012
NEN-EN 13501-1+A1:2009	Brandclassificatie van bouwproducten en bouwdelen; Deel 1: Classificatie op grond van resultaten van beproeving van het brandgedrag, september 2009
NEN-EN-ISO/IEC 17025:2007	Algemene eisen voor de competentie van beproevings- en kalibratielaboratoria, juli 2005, inclusief correctieblad januari 2007
NEN-EN-ISO/IEC 17020:2004	Algemene criteria voor het functioneren van verschillende soorten instellingen die keuringen uitvoeren, september 2004
NEN-EN 45011:1998	Algemene eisen voor instellingen die productcertificatie-systemen uitvoeren, maart 1998
NEN-EN-ISO/IEC 17021:2006	Algemene eisen voor instellingen die beoordeling en certificatie/registratie van kwaliteitssystemen uitvoeren, oktober 2006
NEN-EN-ISO/IEC 17024:2003	Algemene eisen voor instellingen die beoordeling en certificatie/registratie van personen uitvoeren, juni 2003
<u>Overige documenten:</u>	
CEN SDG-5: 2001	Specific CEN Keymark Scheme Rules for Thermal Insulation Products, Appendix F to SDG-5 Keymark Internal Rules - Grouping of thermal insulation products for CE-marking and Keymark (FPC & audit testing), januari 2002

I Model IKB-schema

Onderwerpen	Aspecten	Methode	Frequentie	Registratie
Grondstoffen c.q. toegeleverde materialen: <ul style="list-style-type: none"> • Receptuur bladen • Ingangscntrole grondstoffen 				
Productieproces, productieapparatuur, materieel: <ul style="list-style-type: none"> • Procedures • Werkinstructies • Apparatuur • Materieel 				
Eindproducten <ul style="list-style-type: none"> • Hoe afwijkingen die uit de controles volgen worden behandeld 				
Meet- en beproevingsmiddelen <ul style="list-style-type: none"> • Meetmiddelen • Kalibratie 				
Logistiek <ul style="list-style-type: none"> • Intern transport • Opslag • Verpakking • Conservering • Identificatie c.q. merken van half- en eindproducten 				

Wijzigingsblad BRL 1308

Platen en dekens van minerale wol voor thermische isolatie 31-12-2014

Vaststelling, aanvaarding en bindend verklaring

Vastgesteld door College van Deskundigen Isolatiematerialen en Dakbedekkingen d.d. 01-10-2014
Aanvaard door het Bestuur van de Stichting KOMO d.d. 29 december 2014.

Dit wijzigingsblad is door Kiwa bindend verklaard per 31 december 2014.

Geldigheid kwaliteitsverklaringen

Dit wijzigingsblad behoort bij BRL 1308 d.d. 30 oktober 2012.

De kwaliteitsverklaringen die op basis van die beoordelingsrichtlijn zijn afgegeven verliezen in elk geval hun geldigheid op 1 januari 2015.

Gebruiksrecht

Het gebruik van dit wijzigingsblad door derden, voor welk doel dan ook, is uitsluitend toegestaan nadat een schriftelijke overeenkomst met Kiwa is gesloten waarin het gebruiksrecht is geregeld.

Omschrijving van de wijziging

Vanwege de implementatie van de Verordening bouwproducten zijn in dit wijzigingsblad vastgelegd de wijzigingen met betrekking tot de inhoud van de af te geven KOMO kwaliteitsverklaringen.

Het betreft de modelkwaliteitsverklaringen, de paragraaf t.a.v. de CE-markering, de verwijzing naar de website van KOMO voor de modellen van de af te geven kwaliteitsverklaringen, het toelatingsonderzoek, de externe controle.

Daarnaast de volgende administratieve aanpassingen:

- Een wijziging in paragraaf 4.2
- Een wijziging in paragraaf 4.3
- Een wijziging in paragraaf 7.1
- Een wijziging in paragraaf 7.2.1
- Gewijzigd is hoofdstuk 8

Algemeen: Vervang alle teksten van de BRL met de term “productcertificaat” door “kwaliteitsverklaring”.

Voorwoord: *onderstaande tekst is verwijderd uit de laatste alinea*

Informatie betreffende de publiekrechtelijke producteisen en bepalingsmethoden, voortvloeiend uit de Europese regelgeving, is opgenomen in hoofdstuk 4 van deze beoordelingsrichtlijn.

1 Inleiding

1.3 Relatie met Europese Verordening bouwproducten (CPR, EU 305/2011);

Wijziging titel paragraaf en tekst vervangen door onderstaand

Op de producten die behoren tot het toepassingsgebied van deze beoordelingsrichtlijn is de geharmoniseerde Europese norm EN 13162 van toepassing.

1.4 Eisen te stellen aan onderzoekinstellingen; ***tekst vervangen door onderstaand***

1.4.1 **Onderzoek uitgevoerd ten behoeve essentiële kenmerken**

Ten aanzien van de essentiële kenmerken zoals omschreven in de bijlage ZA van de geharmoniseerde Europese norm wordt uitgegaan van de waarden zoals opgenomen in de Prestatieverklaring van de betreffende producent.

1.4.2 **Onderzoek uitgevoerd ten behoeve van overige kenmerken**

Indien door de leverancier in het kader van de externe controle rapporten van onderzoekinstellingen of laboratoria worden overgelegd om aan te tonen dat aan de eisen van de BRL wordt voldaan, zal moeten worden aangetoond dat deze zijn opgesteld door een instelling die voldoet aan de van toepassing zijnde accreditatienorm, te weten:

- NEN-EN-ISO/IEC 17020 voor inspectie-instellingen;
- NEN-EN-ISO/IEC 17021 voor certificatie-instellingen die systemen certificeren;
- NEN-EN-ISO/IEC 17024 voor certificatie-instellingen die personen certificeren;
- NEN-EN-ISO/IEC 17025 voor laboratoria;
- NEN-EN-ISO/IEC 17065 óf NEN-EN 45011 voor certificatie-instellingen die producten certificeren.

Toelichting

NEN-EN-ISO/IEC 17065 is op 15 september 2012 gepubliceerd en gaat NEN-EN 45011 vervangen. Hierbij geldt een overgangstermijn van 3 jaar.

Een instelling wordt geacht aan deze criteria te voldoen wanneer een accreditatiecertificaat kan worden overgelegd, afgegeven door de Raad voor Accreditatie (RvA) of een accreditatie-instelling waarmee de RvA een overeenkomst van wederzijdse acceptatie heeft gesloten. Deze accreditatie moet betrekking hebben op het voor deze BRL vereiste onderzoek.

Indien geen accreditatiecertificaat kan worden overgelegd, zal de certificatie-instelling zelf verifiëren of aan de accreditatienorm is voldaan, of het desbetreffende onderzoek opnieuw zelf (laten) uitvoeren.

1.5 **Kwaliteitsverklaring; *Wijziging titel paragraaf en tekst vervangen door onderstaand***

Op basis van de KOMO-systematiek die van toepassing is voor deze beoordelingsrichtlijn wordt een KOMO® kwaliteitsverklaring voor productcertificatie afgegeven.

De uitspraken in deze kwaliteitsverklaring zijn gebaseerd op de hoofdstukken 4 en 5 van deze beoordelingsrichtlijn.

Op de website van de Stichting KOMO (www.komo.nl) staan de modelkwaliteitsverklaringen vermeld die voor deze beoordelingsrichtlijn van toepassing zijn. De af te geven kwaliteitsverklaring moet hiermee overeenkomen.

3 Procedure voor het verkrijgen van een kwaliteitsverklaring

3.1 Toelatingsonderzoek; *tekst vervangen door onderstaand*

Ten behoeve van het verkrijgen van een KOMO kwaliteitsverklaring voert de certificatie instelling onderzoek uit. Tot het toelatingsonderzoek behoren:

- A. Controle van door de aanvrager verstrekte c.q. te verstrekken documenten waarbij nagegaan wordt of voldaan wordt aan de eisen zoals vastgelegd in deze beoordelingsrichtlijn.
- B. Beoordeling van de door de aanvrager verstrekte c.q. te verstrekken prestatieverklaring(en) (opgesteld in het kader van de Europese Verordening bouwproducten) waarbij nagegaan wordt of de gedeclareerde waarden van de essentiële kenmerken (zoals vermeld in de prestatieverklaring) minimaal voldoen aan de voorwaarden zoals vermeld in deze beoordelingsrichtlijn.
- C. Bepaling van de overige productkenmerken zoals opgenomen in deze beoordelingsrichtlijn voor zover het geen essentiële kenmerken zijn zoals vermeld in bijlage ZA van de betreffende geharmoniseerde Europese norm(en) waarbij eveneens nagegaan wordt of deze kenmerken voldoen aan de eisen in deze beoordelingsrichtlijn

3.2 Beoordeling van het kwaliteitssysteem; *nieuwe paragraaf 3.2 tussengevoegd*

In relatie tot de essentiële kenmerken (zoals vastgelegd in de prestatieverklaring opgesteld in het kader van de Europese Verordening bouwproducten) vindt ten behoeve van de KOMO-kwaliteitsverklaring geen beoordeling van het kwaliteitssysteem en/of controle van monsters plaats. De kwaliteitsbewaking valt voor de essentiële kenmerken onder de Factory Production Control (FPC) zoals omschreven in de bijlage ZA van de geharmoniseerde Europese norm(en).

Ten behoeve van het verkrijgen van de KOMO[®]-kwaliteitsverklaring in relatie tot de overige productkenmerken voert de certificatie instelling onderzoek uit. Tot het toelatingsonderzoek behoren:

- Beoordeling van het productieproces
- Beoordeling van het kwaliteitssysteem en het IKB-schema
- Toetsing op de aanwezigheid en het functioneren van de overige vereiste procedures

Vastgesteld moet worden in hoeverre het kwaliteitssysteem in overeenstemming is met de eisen zoals die zijn vastgelegd in hoofdstuk 5 van deze beoordelingsrichtlijn.

4 Producteisen en bepalingmethoden

4.1 Algemeen; *onderstaande tekst is toegevoegd*

T.a.v. de in dit hoofdstuk opgenomen eisen t.a.v. de essentiële kenmerken vindt geen toelatingsonderzoek plaats en wordt geen verklaring opgenomen in de kwaliteitsverklaring.

De vermeldingen t.a.v. het toelatingsonderzoek en de verklaring in de kwaliteitsverklaring in dit hoofdstuk t.a.v. de essentiële kenmerken moeten worden verwijderd.

4.2 Producteisen; *onderstaande paragraafnummers en klasse 's zijn gewijzigd*

Tabel 1:

1^e kolom/ onderste rij: van hfst 4.2.8 in hfst 4.2.6

Tabel 2:

1^e kolom/ 5e rij: van hfst 4.3.10.1 in hfst 4.3.10.2

1^e kolom/ 8e rij: van hfst 4.2.6 in hfst 4.3.2

9^e rij: in zijn geheel verwijderd

1^e kolom/ derde rij van onderen: van hfst 4.3.10.3 in hfst 4.3.10.4

1^e kolom/ onderste rij: van hfst 2.3.1 in hfst 4.3.1

4.3 Bepalingmethoden

4.3.1 Bepaling van hechtsterkte van de bekledingen

4.3.1.1 Methode A

Rapportage; *alinea wordt vervangen door onderstaand*

In de rapportage dient het navolgende te worden vermeld:

- beproeving overeenkomstig artikel 4.3.1.1 van deze beoordelingsrichtlijn;
- vermelding van de methode;
- gemiddelde hechtsterkte.

4.3.1.2 Methode B

Rapportage; *alinea wordt vervangen door onderstaand*

In de rapportage dient het navolgende te worden vermeld:

- beproeving overeenkomstig artikel 4.3.1.2 van deze beoordelingsrichtlijn;
- vermelding van de methode;
- gemiddelde hechtsterkte.

4.3.2 Bepaling van de vervorming bij hoge temperaturen onder belasting

Rapportage; *alinea wordt vervangen door onderstaand*

In de rapportage dient het navolgende te worden vermeld:

- beproeving overeenkomstig artikel 4.3.2 van deze beoordelingsrichtlijn;
- uitwerking meetresultaten;
- eindresultaat.

6 Samenvatting onderzoek en controle

Is verwijderd

7 Eisen aan de certificatie-instelling

7.1 Algemeen; *eerste alinea van de paragraaf is gewijzigd in onderstaand*

De certificatie-instelling moet voor het onderwerp van deze BRL op basis van NEN-EN 45011 of NEN-EN-ISO/IEC 17065 zijn geaccrediteerd door de Raad voor Accreditatie.

7.2.1 *Kwalificatie-eisen; eerste alinea van de paragraaf is gewijzigd in onderstaand*

Onderscheiden wordt naar:

De kwalificatie-eisen zijn opgebouwd uit:

- Kwalificatie-eisen voor het uitvoerende certificatiepersoneel van een CI die voldoen aan de in EN 45011 of NEN-EN-ISO/IEC 17065 gestelde eisen;
- Kwalificatie-eisen voor het uitvoerende certificatiepersoneel van een CI die door het College van Deskundigen aanvullend zijn vastgesteld voor het onderwerp van deze BRL.

7.6 *Aard en frequentie van externe controles: paragraaf is gewijzigd in onderstaand*

In relatie tot de essentiële kenmerken (zoals vastgelegd in de prestatieverklaring opgesteld in het kader van de Europese Verordening bouwproducten) vindt ten behoeve van het KOMO kwaliteitsverklaring geen beoordeling van het kwaliteitssysteem en/of controle van monsters plaats. De kwaliteitsbewaking valt voor de essentiële kenmerken onder de Factory Production Control (FPC) zoals omschreven in de bijlage ZA van de geharmoniseerde Europese norm.

In relatie tot de overige productkenmerken vindt door de certificatie instelling periodiek controles plaats van het kwaliteitssysteem, het productieproces en de producteigenschappen waarbij nagegaan wordt of voldaan wordt aan de eisen in deze beoordelingsrichtlijn.

Over de aan te houden controlefrequentie beslist het College van Deskundigen. Bij de inwerkingtreding van deze beoordelingsrichtlijn is de frequentie vastgesteld op 2 controlebezoeken per jaar.

Controles zullen in ieder geval betrekking hebben op:

- Het IKB-schema van de leverancier en de resultaten van door de leverancier uitgevoerde controles;
- De juiste wijze van merken van de gecertificeerde producten;
- De naleving van de vereiste procedures.

De bevindingen van elke uitgevoerde controle zullen door de certificatie-instelling naspeurbaar worden vastgelegd in een rapport.

8 Lijst van vermelde documenten; *vervangen door onderstaand*

Opmerking:

Indien achter het nummer van een gecorrigeerde of aangevulde norm of van een ander document een jaartal is geplaatst, dan betreft dit het jaar waarin de laatst gepubliceerde correctie of wijziging is uitgegeven.

Nederlandse normen en praktijkrichtlijnen:

NEN-EN 13162: 2012	Producten voor thermische isolatie van gebouwen - Fabriekmatig vervaardigde producten van minerale wol (MW) - Specificaties, december 2012
NEN-EN 13172: 2012	Producten voor thermische isolatie – Conformiteitsbeoordeling, januari 2012
NEN-EN 822: 2013	Materialen voor de thermische isolatie van gebouwen - Bepaling van lengte en breedte, maart 2013
NEN-EN 824: 2013	Materialen voor de thermische isolatie van gebouwen - Bepaling van de haaksheid, maart 2013
NEN-EN 825: 2013	Materialen voor de thermische isolatie van gebouwen - Bepaling van de vlakheid, maart 2013
NEN-EN 1604: 2013	Materialen voor de thermische isolatie van gebouwen - Bepaling van de dimensionele stabiliteit bij gespecificeerde temperatuurs- en vochtigheidsomstandigheden, maart 2013
NEN-EN-ISO/IEC 17025:2005 +C1:2007	Algemene eisen voor de competentie van beproevings- en kalibratielaboratoria, juli 2005, inclusief correctieblad januari 2007
NEN-EN-ISO/IEC 17020:2012	Algemene criteria voor het functioneren van verschillende soorten instellingen die keuringen uitvoeren, maart 2012
NEN-EN 45011:1998	Algemene eisen voor instellingen die productcertificatie-systemen uitvoeren, maart 1998
NEN-EN-ISO 14021+ A1:2012	Milieu-etiketteringen en -verklaringen - Zelfvastgestelde milieu-uitspraken (Type II milieu-etikettering), inclusief aanvullingsblad januari 2012
NEN-EN-ISO/IEC 17065:2012	Eisen voor certificatie-instellingen die certificaten toekennen aan producten, processen en diensten, september 2012
NEN-EN-ISO/IEC 17021:2011	Algemene eisen voor instellingen die beoordeling en certificatie/registratie van kwaliteitssystemen uitvoeren, februari 2011
NEN-EN-ISO/IEC 17024:2012	Algemene eisen voor instellingen die beoordeling en certificatie/registratie van personen uitvoeren, juli 2012
<u>Overige documenten:</u>	
CEN SDG-5: 2001	Specific CEN Keymark Scheme Rules for Thermal Insulation Products, Appendix F to SDG-5 Keymark Internal Rules - Grouping of thermal insulation products for CE-marking and Keymark (FPC & audit testing), januari 2002