



H₂
HYDROGEN
ENERGY
STORAGE



Vastuullisuusraportti Kiwa Suomi 2022-2023

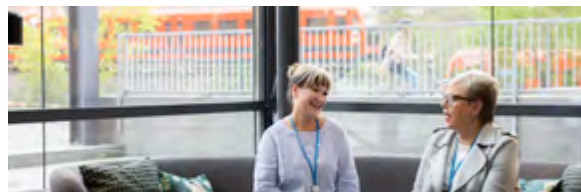


1 Kiwa Suomi

- Terveiset johdolta
- Keitä olemme?
- Liiketoiminnot
- Riippumattomuus ja puolueettomuus
- Strategia
- Taloudellinen kehitys

Teimme 2022-2023

- Asiakastyytyväisyys ja sairaalahuvipuistoyhteistyö
- Sponsorointi ja vakaamisen ja varmentamisen historia



2 Vastuullisuus Kiwa Suomessa

- Vastuullisuuspolitiikka
- Ihmiset, ympäristö, yhteiskunta
- Vastuullisuusohjelma
- CSR Performanse Ladder
- YK:n kestävän kehityksen tavoitteet
- Kiwan työntekijöiden työhyvinvoinnin ja yhdenvertaisuuden edistäminen
- Hiilijalanjäljen pienentäminen
- Positiivinen myötävaikutus yhteiskuntaan Kiwan palveluiden avulla

Teimme 2022-2023

- Edelläkävijä vastuullisuuden kehittämisessä ja Kiwa Live -tapahtumat
- Henkilöstön vastuullisuuskysely ja vastuullisuusviestinnän kehitys



3 Työntekijöiden terveys, turvallisuus ja hyvinvointi

- Työhyvinvointi ja yhdenvertaisuus
- SAFE together - Turvallisesti yhdessä
- Speak UP!
- Kouluttaminen
- Työntekijäkokemus

Teimme 2022-2023

- Työturvallisuus 2022
- Työturvallisuus 2023
- Henkilöstö 2022
- Henkilöstö 2023
- Tietoturvallisuus



4 Hiilijalanjäljen pienentäminen

- Hiilijalanjälki
- Kiwan rooli vastuullisen yhteiskunnan kehittämisessä

Teimme 2023

- Omien päästöjen vähentäminen ja IT-laitteiden uudelleenkäyttö

Esimerkkejä vastuullisuutta lisäävistä projekteista asiakkaidemme kanssa

- Kiwa digitaalisen radiografian maailman huipulle ja Suomen ensimmäiset CSC- vastuullisuussertifikaatit
- Vähähiilisen betonin sertifikaatti ja Kiwa asiantuntijana Motivan ETJ+ -hankkeessa 2023



5 Eettinen ohjeisto ja toimintaperiaatteet

- Sitoutumisemme eettiseen toimintaan
- Eettinen ohjeisto ja toimintaperiaatteet



6 Mitä seuraavaksi?

- Mitä seuraavaksi?

Osa 1

Kiwa Suomi



Maajohtajan terveiset



Kestävä kehitys on jokaisen testaus-, tarkastus-, ja sertifiointiyrityksen keskiössä. Toimimme keskeisessä roolissa yhteiskunnan turvallisuuden ja luotettavuuden parissa riippumattomana ja puolueettomana toimijana, usein suurelta yleisöltä näkymättömissä.

Työllämme varmistamme, että meillä on turvallinen yhteiskunta ja tuotteet, sekä edistämme sitä, että yritykset voivat toimia vastuullisemmin.

Yhteiskuntavastuu on Kiwa Suomen prioriteetti.

Kestävän toiminnan vaatimuksia tulee joka suunnasta. Omistajamme SHV Holdings suhtautuu aiheeseen vakavasti ja suurella painoarvolla, sieltä saamme ylätason tavoitteet ja päämäärät toiminnallemme. Tulevaisuudessa odotukset ja tavoitteet myös SHV:n suunnalta kasvavat. Asiakkaamme eri toimialoilta asettavat omat vaatimuksensa, lisäksi henkilöstön tietoisuus ja vaateet vastuulliseen toimintaan kasvavat vuosi vuodelta.

Työtämme ohjavat Kiwa CSR strategia 2027 ja sen sisällä Kiwan CSR ohjelma. Tähän ohjelmaan sekä sen siivittämiin tekoihimme pääset tarkemmin tutustumaan raportin tulevilla sivuilla.

Maailma ei ole valmis. Meidän tulee seurata vaatimusten ja tarpeiden kehittymistä, kehittää omaa osaamista, tekemistä ja johtamista siihen suuntaan, että voimme vastata yhä paremmin näihin tulevaisuuden haasteisiin. Myös oman organisaatiomme tulee kehittyä niin, että edistämme vastuullisuutta sen joka alueilla; ympäristön,

sosiaalisen vastuun sekä taloudellisen vastuun osalta.

Emme tee tätä työtä yksin. Kiwa Suomessa on lähes 700 asiantuntijaa toteuttamassa vastuullisempaa yhteiskuntaa joka päivä, lisäksi teemme tiivistä yhteistyötä kaikkien sidosryhmiemme kanssa kestävämmän tulevaisuuden puolesta.

Tällä tiellä jokaisella askeleella ja pienelläkin teolla on merkitystä. Vastuullisuusraportti on yksi keino tehdä näkyväksi Kiwan roolia vastuullisen yhteiskunnan toimijana. Toivottavasi löydät tästä oivalluksia ja inspiraatiota myös omaan työhösi.

Tehdään yhdessä Suomesta vastuullisempi ja turvallisempi yhteiskunta elää.

Topi Saarenhovi, maajohtaja, Executive Vice President, Region Europe Nordics

Keitä olemme

Olemme Kiwa, riippumaton ja puolueeton kansainvälinen testaus-, tarkastus- ja sertifiointipalveluiden (TIC) toimittaja monilla kansainvälisillä markkinoilla. Olemme arvojemme mukaisesti rohkeita, luotettavia ja sydämellä mukana tekemässä työtämme parhaalla tavalla kaikille sidosryhmillemme. Ydintoimintojemme lisäksi tarjoamme konsultointi-, koulutus- ja digitaalisia palveluita. Kattava palveluvalikoimamme ja osaamisemme ulottuvat useille eri toimialoille uusiutuvasta energiasta juomaveteen.

Löydät asiakkaamme kaikkialta. Työskentelemme useilla eri toimialoilla sekä yksityisellä että julkisella sektorilla, energiantuotannosta elintarvikkeisiin sekä terveydenhuollosta maatalouteen. Missiomme on rakentaa luottamusta: luottamusta asiakkaidemme tuotteiden, prosessien, palveluiden ja henkilöstön laatuun, turvallisuuteen ja kestävyYTEEN. Uskomme,

että luottamus on perusta, jolle parempi yhteiskunta ja parempi maailma rakennetaan.

Tässä vastuullisuusraportissa kerromme työstämme, saavutuksistamme ja sitoumuksistamme. Emme ole vielä täydellisiä, mutta matkalla kohti kestävämpää ja vastuullisempaa tulevaisuutta. Yhdessä voimme luoda paremman huomisen kaikille.

Osa SHV yritysperhettä

Vuodesta 2021 lähtien Kiwa on ollut SHV-yritysperheen ylpeä jäsen. Tämä on auttanut meitä ottamaan seuraavan askeleen globaalissa kehityksessämme ja turvaamaan Kiwan itsenäisen tulevaisuuden. Yhdessä pyrimme olemaan globaalisti sitoutunut TIC-toimija (Testing, Inspection, Certification) asiakkaillemme, työntekijöillemme ja koko yhteiskunnalle. Haluamme yhtiönä nousta uudelle tasolle ja entisestään parantamaan Kiwan laatua, kestävyyttä ja merkityksellisyttä kaikkien sidosryhmien näkökulmasta.



Liiketoiminnot



Teollisuuspalvelut

palvelevat eri kokoisia teollisuuden toimijoita kaikilla teollisuuden aloilla, kuten esimerkiksi energia-, prosessi- ja valmistavassa teollisuudessa. Kiwa Suomen teollisuus-palveluihin kuuluvat NDT- ja DT-tarkastukset, painelaitetarkastukset, painelaiteseuranta, kone- ja automaatioturvallisuus, kalibrointilaboratorio, QC-palveluita sekä siltojen tarkastus.



Rakennetun ympäristön palvelut

koostuvat monipuolisista kiinteistöihin liittyvistä testauksista ja tarkastuksista, kuten hissitarkastukset, palo- ja sammutuslaitteistojen tarkastukset ja nostolaitetarkastukset. Lisäksi kokonaisuuteen kuuluu mittauslaitteiden varmennuspalvelut sekä monia kuntokartoituspalveluita, joilla varmistetaan laitteiden tehokkuutta ja pitkää ikää.



Sertifiointipalvelut ovat tuotteen tai järjestelmän vaatimuksenmukaisuuden arviointia. Sertifiointin avulla autamme asiakkaitamme menestymään liiketoiminnoissa ja parantamaan prosesseja laadun ja kilpailukyvyn saavuttamiseksi. Palvelumme kattavat johtamisjärjestelmät, tuotesertifiointin, henkilösertifiointin sekä todennuspalvelut.



Koulutuspalvelut

kattavat tarpeet yksittäisestä koulutuksesta aina strategiseen osaamisen kehittämisen ja kumppanuuteen asti. Tarjoamme koulutuksia perinteisenä etäkoulutuksena, itseopiskeltavana verkkokoulutuksena sekä virtuaaliodellisuus-harjoituksina.



Digitaaliset palvelut

auttavat hallinnoimaan yrityksen turvallisuus-, ympäristö- ja laatuprosesseja, laitekantaa sekä kemikaali- ja koulutusrekisterejä. Kehitämme digitaalisia ratkaisuja, jotka hyödyntävät virtuaaliympäristöjä ja tekoälyä. Niiden avulla voimme tarjota yhä parempia, helpompia ja kustannustehokkaampia ratkaisuja niin koulutukseen kuin esimerkiksi kiinteistön elinkaaren hallintaan.

Riippumattomuus ja puolueettomuus

Me Kiwassa olemme ehdottoman riippumattomia, emmekä ole osallisena valmistuksessa, kaupassa tai muussa toiminnassa, joka saattaisi vaarantaa puolueettomuuttamme. Ulkopuoliset tahot eivät voi vaikuttaa tuottamiimme päätöksiin ja tuloksiin. Perustamme työmme tulokset aina työkohdetta koskeviin vaatimuksiin, laadukkaisiin menetelmiin ja päteviin asiantuntijoihin.

Analysoimme toimintaamme säännöllisesti tunnistaaksemme mahdolliset eturistiriidat ja varmistaaksemme objektiivisen ja puolueettoman toiminnan. Lisäksi meitä arvioivat läpinäkyvästi useat akkreditointielimet, jotka ovat ulkopuolisten organisaatioiden auditoimia ja valtion elinten hyväksymiä.

Tarkastus- ja sertifiointitoiminnan kokonaistaloudellisuutta, markkinakelpoisuutta, luvanmukaisuutta ja henkilöstökehitystä seurataan yllä mainitun lisäksi tähän

tarkoitukseen perustettujen, erillisten juridisten yhtiöiden kautta (Inspecta Tarkastus Oy ja Inspecta Sertifiointi Oy). Tarkastus- ja sertifiointitoimeksiannoissa varmistamme aina sen, että asiantuntijamme voivat suorittaa tehtävänsä puolueettomasti ja riippumattomasti.

Myös testaus- ja mittauspalvelumme sekä konsultoivat asiantuntija- ja koulutuspalvelumme ovat luonteeltaan edellä kuvatun mukaisia. Koska näiden palvelujen tuottamia tietoja arvioidaan osassa tarkastus- ja sertifiointitoimeksiantoja, valvomme jatkuvasti johtoryhmätasolla sitä, että operatiivisen toimintamme johtamismalli takaa tarkastus- ja sertifiointitoiminnan riippumattomuusriskien hallinnan.

Kaikki toimintamme tähtää siihen, että asiakkaidemme toiminta ja tuotteet täyttävät niille asetetut vaatimukset, olipa kyseessä arvioitavan kohteen kunto tai käyttövarmuus, laatu tai turvallisuus, ympäristö- tai markkinakelpoisuus.



Näin ollen tulostemme puolueettomuus ja riippumattomuus ovat osa liiketoimintamalliamme. Arvostamme kaikkea saamaamme palautetta, koska se pitää meidät valppaina.

Strategiamme: Kiwa matka 2025

Olemme koonneet strategiakuvaan missiomme, visiomme ja tärkeimmät menestystekijämme. Vasemmalla puolella näet tyylitellyn rakennetun ympäristön, oikealla tulevaisuuden teollisuutta. Me kuljemme niitä yhdistävällä suojatiellä, Kiwalla matkalla vuoteen 2025. Ihmiset symboloivat osaavaa yhteisöämme sekä tiimityötä, hyvää fiilistä ja kumppanuutta, jota pyrimme luomaan asiakkaidemme kanssa. Suojatie kuvastaa turvallisuutta, mutta merkit ovat myös tavoitteita, jotka ratkaisevat menestyksemme, ja ovat suunnannäyttäjiä kohti visiota.

Kuljemme tietä arvojemme mukaisesti; rohkeina, luotettavina ja sydämellä mukana.

[Lue lisää Kiwa Suomen strategiasta verkkosivuiltamme >](#)



Kehitys vuonna 2022-2023

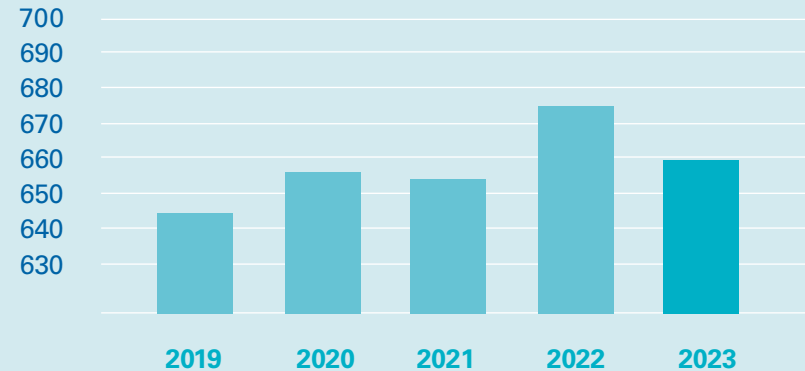
Kiwa Suomi jatkaa vakaata, orgaanista kasvuaan. Kasvun mahdollistaa henkilöstömäärän lisääntyminen, joskin palveluiden digitalisoituminen luo uudenlaisia kasvumahdollisuuksia. Kehittyvät ja täysin uudet palvelut tarjoavat kasvavalle Kiwa-tiimille ammatillisen kehittymisen mahdollisuuksia.

Vuoden 2023 aikana tapahtunut Kiinteistöt ja rakenteet -liiketoiminnan myynti aiheutti hetkellisen notkahduksen henkilöstömäärän kasvu-uraan. Strategisena tavoitteena Kiwa Suomella on edelleen jatkaa Kiwa-konsernin Route 2028 -strategian mukaisesti orgaanista kasvua. Kasvua haetaan kaikkien liiketoimintayksiköiden palvelualueilta.

Liikevaihto ja käyttökate



FTE (henkilöstömäärä Full-Time Equivalent)



Asiakastyytyväisyys

Yksi Kiwa Suomen strategisista painopistealueista on asiakaskokemus. Tavoitteemme ovat korkealla, ja visio 2025 on tarjota alan paras asiakaskokemus.

Asiakastutkimukset sekä asiakaskyselyt ohjaavat meitä kohti tavoitettamme. Teemme jatkuvaa asiakastyytyväisyyden seurantaa, jossa kysely lähtee asiakkaalle automattisesti järjestelmästämy työn valmistuttua. Tämän avulla saamme hyvin ajankohtaista tietoa ja pysymme asiakkaan pulssilla, sekä koko yrityksen, että yksittäisten liiketoimintojen tasolla.

Asiakastyytyväisyyskysely antaa vahvan signaalin myös tekemämme työmme laadusta.

Teemme asiakastyytyväisyyden jatkuvaa seurantaa seuraaville palveluille:

- painelaitetarkastukset
- laitteistotarkastukset (palo-, sammutus-, ja sähkölaitteistot)
- sertifiointipalvelut
- koulutuspalvelut
- nostolaitetarkastukset (11/2023-)
- NDT/DT tarkastukset (11/2023-)

Näiden lisäksi teemme erillisiä kyselyitä mm. kalibroitilaboratorioasiakkaille, henkilösertifiointin asiakkaille sekä tapahtumaosallistujille.

Vuodesta 2024 alkaen NPS on osa kestävyysraportointiamme.

NPS vuodelta 2023 on 80

Kiitos asiakkaillemme, vuoden 2023 NPS kaikkien kyselyn piirissä olevien liiketoimintojen osalta on 80. Teemme aina tiivistä yhteistyötä asiakkaidemme kanssa, joten ajattelemme, että korkea tulos on erityisesti hyvän yhteistyön tulos ja yhteinen onnistuminen.

Kiitos myös osaavalle henkilöstöllemme, joka on avainasemassa parhaan asiakaskokemuksen luomisessa.



Kiwa tukee sairaalahuvipuistohanketta

Maailman ensimmäinen sairaalahuvipuisto lapsille avattiin keskiviikkona 25.5.2022 Tampereella. Hanke on Särkänniemen ja Tampereen yliopistollisen sairaalan TAYSin yhdessä suunnittelema ja toteuttama, ja sen mahdollistajina on mukana myös useita kumppaneita, Kiwa Suomi mukaan lukien.

Sairaalahuvipuisto on tärkeä osa lasten kokonaisvaltaista hoitoa, sillä leikki on oleellinen osa lasten hyvinvointia ja terveyttä. Huvipuistoalue perustuu itse tekemiseen, oivaltamiseen ja liikkumiseen.

[Lue lisää verkkosivuiltamme >](#)

Sponsoriyhteistyö lasten ja nuorten liikuntaan

Kiwa Suomen sponsorointiohjelman tavoitteena on auttaa vahvistamaan yhteisöjä, joissa elämme ja työskentelemme, ja joiden sponsorointi on yhteiskuntavastuun toteuttamiseksi merkityksellistä. Etsimme myös näkyvyyttä turvallisuuden, laadun ja teknisellä alalla toimivien ihmisten ja yritysten keskuudessa.

Vuonna 2023 olemme halunneet Kiwassa panostaa lasten ja nuorten liikuntaan, valitsemalla sponsoroitaviksi useita juniorijoukkueita eri lajeista ja eri puolelta Suomea. Seurat tekevät tärkeää työtä lasten ja nuorten

liikkumisen edistämiseksi, ja joukkueliikunnassa myös sosiaalisen vuorovaikutuksen taidot kehittyvät. Liikunta tukee terveyttä ja hyvinvointia monipuolisesti, ja lapsuuden hyvät liikuntakokemukset sekä -tottumukset kantavat pitkälle aikuisuuteen asti.

Voi tutustua sponsorointiohjelmaamme sekä sponsoroitaviin joukkueisiin [verkkosivuillamme >](#)

Vakaamisen ja varmentamisen historia

Kai Tarkan ja Juha Saastamoisen kirjoittama kirja "Vakaamisesta varmentamiseen - Kannuista litroihiin ja leivisköistä kiloihin" kertoo suomalaisen vakaamistyön tarinan. Kirjan kustantaja on Inspecta Tarkastus Oy ja se on julkaistu 2023.

Vakaamista on tehty Suomessa 1500-luvulta lähtien. Sivutoimisina vakaajina työskentelivät pääasiassa maanmittaajat ja kaupunginvakaajat aina 1970-luvulle saakka. Ensimmäiset päätoimiset vakaajat aloittivat Suomessa työnsä 1980-luvulla. Kun vakaustoiminta yksityistettiin 1990-luvun jälkimmäisellä puoliskolla, siirtyi sen hoitaminen yksityisille yrityksille. Näistä yrityksistä merkittävin on Kiwaan kuuluva Inspecta Tarkastus Oy. Vuoden 2011 mittauslaitelain

uudistamisen yhteydessä "vakaaminen"-termistä luovuttiin ja alettiin puhua "varmentamisesta".

Kirjassa kerrotaan vakaamisen ja varmentamisen historiasta, nykyyhetkestä ja tulevaisuudesta Suomessa. Tarinoitaan kertovat entiset ja nykyiset vakaajat sekä heidän yhteistyökumppaninsa yrityksistä ja valvojansa julkiselta sektorilta. Vakaajan työ on muuttunut mittauslaitteiden kehityksen mukana viime vuosikymmeninä. Digitalisaatio ja ympäristönsuojeluun liittyvien säädösten kehitys tuovat jo lähitulevaisuudessa varmentamisen piiriin aivan uusia mittauslaitteita. Näitä ovat esimerkiksi sähköautojen latauspisteiden mittausjärjestelmät.



Kirja on jo toinen Kiwan historiakirja. Ensimmäinen kirja on nimeltään: "Hissikuilun partaalta - tarkastajan muistelmat" vuodelta 2020. Kirjat kokoavat yhteen tärkeää historiatietoa tarkastukseen ja turvallisuusmääräyksiin liittyen.

Osa 2

Vastuullisuus



Vastuullisuuspolitiikka

“Me olemme Kiwa, maailmanlaajuinen, monilla toimialoilla johtava testaus-, tarkastus- ja sertifiointitoimija (TIC). Toimimme yhteiskunnan keskiössä: pyrimme synnyttämään luottamusta ihmisten terveyteen ja turvallisuuteen työssä ja kotona.

Tarkoituksemme on edesauttaa tuotteiden, prosessien, organisaatioiden, asuin- ja työympäristöjen tekemistä mahdollisimman puhtaiksi, terveellisiksi, turvallisiksi ja kestäviksi. Näin tekemällä synnytämme luottamusta, avoimuutta ja tasa-arvoisuutta kaikille mukana oleville osapuolille, sekä yksityisille että julkisille.

Meille yrityksen yhteiskuntavastuun täyttäminen tarkoittaa näiden periaatteiden käytäntöön saattamista kaikessa mitä teemme ja vastaamista luottamukseen, jota yhteiskunta meille osoittaa.

Näin toimimalla pyrimme parantamaan ja kestävästi kehittämään yhteiskuntaa sekä globaalisti että paikallisesti kaikkien meidän eduksi.”



Luc Leroy, CEO Kiwa



Ihmiset, ympäristö, yhteiskunta

Yleisessä keskustelussa yritys vastuullisuuteen liittyen puhutaan usein ESG (Environmental, Social, Governance) kokonaisuudesta. CSR Performance Ladder koostuu samoista teemoista, mutta termeinä käytetään People (Social), Planet (Environment) ja Profit (Governance). Jokaisen kokonaisuuden tarkasteluun kuuluu sekä positiivinen, että negatiivinen vaikutus. Kolmen P:n keskiöön rakentuu Purpose, eli Tarkoitus.

Ihmiset - People

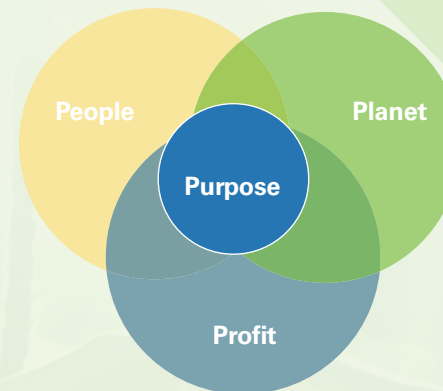
Sosiaalinen vastuullisuus, joka takaa hyvät työolosuhteet, terveellisen ja turvallisen työympäristön, mahdollisuuden kehittyä ja kouluttautua sekä työntekijöiden yhdenvertaisen kohtelun.

Ympäristö - Planet

Ympäristövastuullisuus, joka näkyy pyrkimyksenämme toimitilojemme energiankulutuksen ja jätteiden vähentämiseen sekä matkustuspolitiikkamme mukaisesti liikematkustuksen optimoinnin ja etätyö-/kokouskäytäntöjen myötä hiilijalanjälkemme pienentämisenä.

Yhteiskunta - Profit

Taloudellinen vastuullisuus, joka käsittää yritysetiikan ja hyvän hallinnon, kestävän talouskasvun ja työllisyyden mahdollisuudet, vastuun toimitusketjusta sekä positiiviset vaikutukset yhteiskuntaan Kiwan palveluiden myötä.



Tarkoitus - Purpose

On tärkeää saavuttaa tasapaino ihmisten, ympäristön ja hyvän hallinnon välillä. Se toteutuu silloin, kun kaikkia kolmea osa-aluetta edistetään tasavertaisesti. Tarkasteluun kuuluvat sekä positiivinen, että negatiivinen vaikutus. Kolmen P:n keskiöön rakentuu Purpose eli Tarkoitus.

On olemassa monia tapoja ilmaista yritys vastuuta (CSR). Meillä Kiwassa on Kiwa CSR Route 2025 -strategia, joka asettaa kunnianhimoisia tavoitteita

lähivuosille sekä pidemmälle tulevaisuuteen. Ensimmäisenä periaatteena on CSR Performance Ladder sertifiointi, toinen periaate on YK:n kestävän

kehityksen tavoitteiden tukeminen, ja näiden lisäksi kolme painopistealuetta, joille on asetettuna omat tavoitteet edistymiseen.

Periaate

1

CSR Performance Ladder
Level 3 -sertifiointi



3 Painopistealuetta



**Kiwan
työntekijöiden
työhyvinvoinnin ja
yhdenvertaisuuden
edistäminen**



**Hiilijalanjalan
pienentäminen**



**Positiivinen
myötävaikutus
yhteiskuntaan
Kiwan palveluiden
avulla**

Periaate

2

YK:n kestävän kehityksen tavoitteiden
noudattaminen, joista valitaan vähintään
kaksi tavoitetta.



Periaate

1

CSR Performance Ladder **Taso 3** sertifiointi



Kiwa Suomi on sertifioitu on CSR Performance Ladder Level 3 mukaisesti.

CSR Performance Ladder on vastuullisuuden johtamisjärjestelmä ja sertifiointistandardi. Sertifikaatti tekee kestävästä kehityksestäsi konkreettisen ja todennettavan. CSR Performance Ladder perustuu kommunikointiin sidosryhmien kanssa, ja perustuu johtamisjärjestelmän tunnistettavissa oleviin CSR-indikaattoreihin.



Ainutlaatuinen johtamisjärjestelmä

CSR Performance Ladder on ainutlaatuinen; ei ole muuta standardia, joka sisältäisi vastuullisuuden johtamisjärjestelmään. Se mahdollistaa 31 vastuullisuusteeman jatkuvan kehittämisen johtamisjärjestelmän avulla ja sidosryhmien kanssa neuvottelemalla. Tämä varmistaa kestävästä liiketoiminnan ja oikean tasapainon ihmisten, ympäristön ja yhteiskunnan välillä.

Järjestelmä on saanut inspiraationsa kansainvälisesti hyväksytyistä asiakirjoista, kuten ISO 26000, ISO 9001:2015, AA1000 ja Global Report Initiative (GRI). Standardin rakenne on identtinen ISO 9001:n ja ISO 14001:n rakenteen kanssa. Se on rakenteeltaan ns. High Level Structure -rakenteen mukaan ja voidaan sellaisenaan strukturoida johtamisjärjestelmäksi ja integroida nykyisiin johtamisjärjestelmiin.

[Katso sertifikaatti tästä >](#)

Lisätietoja: <https://www.mvoprestatieladder.nl/en/what-is-csr-performance-ladder/>



Periaate

2

YK:n kestävän kehityksen tavoitteet



Toinen yleinen periaate Kiwan CSR Route 2025:ssä on, että Kiwa -maat valitsevat vähintään kaksi YK:n kestävän kehityksen tavoitteita (SDG).

Vastuullisuustavoitteemme liittyvät myös YK:n kestävän kehityksen tavoitteisiin.

3 GOOD HEALTH AND WELL-BEING



Tavoite 3: Terveellinen elämä ja hyvinvointi muodostuvat meidän arvojemme mukaisesta työstä, työyhteisöstä, työn mielekkyydestä sekä työterveydestä, -turvallisuudesta ja -hyvinvoinnista. Työhyvinvointia edistämme kattavalla työterveyshuollolla, hyvällä ja motivoivalla johtamisella sekä työntekijöidemme ammattitaidon kehittämisellä.

8 DECENT WORK AND ECONOMIC GROWTH



Tavoite 8: Ihmisarvoinen työ ja talouskasvu tarkoittaa meille vastuullisuustavoitteidemme ja toimintaperiaatteidemme noudattamista turvallisena ja kestävästi kehittyvänä työnantajana. Palvelumme toimittaja-arvioinneissa tukevat myös tavoitetta nro 8 edistämällä asiakkaidemme toimitusketjujen hallintaa mm. ihmisoikeuksien suhteen.

13 CLIMATE ACTION

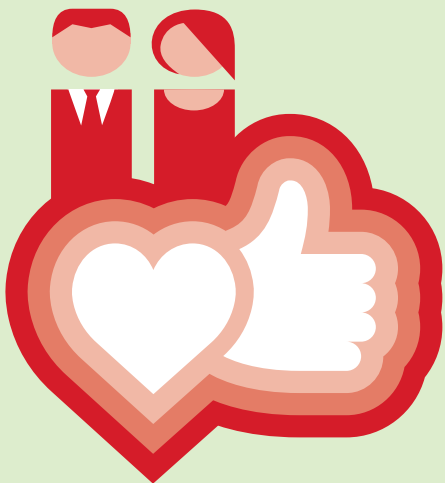


Tavoite 13: Ilmastotekoja meille ovat kiinteistöjemme energiatehokkuuden parantaminen sekä työmatkustuksen päästöjen vähentäminen. Tavoitteemme hiilijalanjäljen vähentämisestä kuvastaa kehitystämme.

SUSTAINABLE
DEVELOPMENT
GOALS



Kiwan työntekijöiden työhyvinvoinnin ja yhdenvertaisuuden edistäminen



- **Henkilöstön tyytyväisyys**
 - Tavoite 2025 > 8,0 (asteikolla 1-10)
 - Mittarina KEES (Kiwa Employee Experience Survey)
- **Tapaturmataajuus LTIF1**
 - Tavoite 2025: 0 tapaturmaa
- **Lähtövaihtuvuusprosentti**
 - Tavoite 2025 < 10%
- **Koulutuspäivien määrä**
 - Tavoite 2025 > 6,0 d/htv
- **Palkkatasa-arvo**
 - Tavoite 2025: 1,0 n/m

Mittari	Tavoite 2025	2023	2022	2021	2020	2019
Henkilöstön tyytyväisyys	> 8,0	7,8	7,6	7,5	-	7,3
LTIF1	0	0,8	6,0	6,1	3,9	4,0
Lähtövaihtuvuusprosentti	< 10%	5,4	6,1	6,6	8,7	7,1
Koulutuspäivien määrä	> 6,0 d/htv	4,6	3,7	3,2	3,1	6,1
Palkkatasa-arvo	1,0 n/m	1,00	0,99	0,97	0,99	0,98



Hiilijalanjäljen pienentäminen

- **Energiankulutus**

- Tavoite 2025 < 1,0 MWh/htv

- **Uusiutuvan sähkön osuus**

- Tavoite 2025: 100%

- **CO2e päästöt**

- Tavoite 2025 < 2,0 tCO2e/htv

- Tavoite 2035: hiilineutraali

Mittari	Tavoite 2025	2023	2022	2021	2020	2019
Energian kulutus	< 1,0 MWh/htv	0,74	1,23	1,37	1,38	1,09
Uusiutuvan sähkön osuus	100%	100%	99%	98,5%	96,5%	
CO2e päästöt	< 2,0 tCO2e/htv	2,29	2,11	1,78	1,88	2,94



Positiivinen myötävaikutus yhteiskuntaan Kiwan palveluiden avulla



- **Hyvä hallinto**

- Code of Conduct

Meillä on useita erilaisia palveluita, jotka erityisesti lisäävät vastuullisuutta asiakkaidemme liiketoiminnassa. Tavoitteenamme on lisätä näitä palveluita asiakastoiveiden sekä tulevien vaatimusten mukaisesti. Lisäksi seuraamme lakisäätteisten, yhteiskunnassa meidän jokaisen turvallisuutta lisäävien palveluiden osuutta. Tämä osoittaa asemaamme turvallisuuden edistäjänä.

Voit tutustua vastuullisuuteen liittyviin palveluihin verkkosivuillamme: <https://www.kiwa.com/fi/fi/teemat/vastuullisuuden-palvelut/>



Edelläkävijä vastuullisuuden kehittämisessä

Kiwa Suomen visiona on olla edelläkävijä vastuullisuuden kehittämisessä. Tämän vision innoittamana käynnistimme strategisen projektin vastuullisuuspalveluiden kehittämisen ympärille vuonna 2022.

Havaitsimme, että vaikka monet edelläkävijäyritykset Suomessa toimivat jo kestävästi, pienemmillä toimijoilla on usein pitkä matka päästä samaan. Hankkeessa lähdettiin selvittämään, mitä palveluita yritykset tarvitsevat pystyäkseen osoittamaan toimintansa kestävyttä, nyt ja tulevaisuudessa. Selvitystyötä tehtiin monella tapaa, kuten haastatteleamalla Kiwan kollegoita ja sidosryhmiä sekä kartoittamalla kestävä kehityksen palveluita muissa Kiwa-maissa. Selvitimme myös kattavasti tulevia vastuullisuuteen liittyviä veloitteita ja mitä ne tarkoittavat asiakkaidemme arjessa.

Projektin myötä kehitimme Kiwa Suomen palveluita asiakkaiden muuttuviin tarpeisiin, sekä toimimme kansainvälisestä tarjonnastamme palveluita myös Suomeen. Kiitos kaikille hyvästä yhteistyöstä ja antoisista keskusteluista - tästä on hyvä jatkaa yhdessä eteenpäin!



Kiwa Live -tapahtumat

Kiwa Suomi jakaa tietoa turvallisuudesta ja vastuullisuudesta monissa eri kanavissa, kuten verkkosivuilla, sosiaalisessa mediassa, ladattavien opasmateriaalien muodossa sekä erilaisten tapahtumien avulla. Erityisen suosittu tapahtumamuoto on maksuton Kiwa Live -virtuaalitapahtuma, joka on ajankohtaisen teeman ympärille rakennettu asiantuntijakokonaisuus. Tapahtuma jakaa tietoa eri vastuullisuuteen liittyvistä teemoista, esimerkiksi turvallisuuteen tai ympäristöön liittyen. Maksuttomuus ja etäosallistuminen tuo tiedon helposti kaikkien saataville.

Vuonna 2022 järjestimme yhteensä 19 tapahtumaa, joissa oli ilmoittautuneita osallistujia yhteensä lähes 5000 henkilöä. Vuonna 2023 järjestimme yhteensä 13 tapahtumaa, joissa oli ilmoittautuneita osallistujia yhteensä vajaa 4000 henkilöä.

[Kiwa Live -tapahtumat ovat tallenteina katsottavissa verkkosivuiltamme >](#)

Henkilöstön vastuullisuuskysely

Mitä sinä ajattelet vastuullisuudesta? Tunnetko vastuullisuustavoitteemme? Tai miten Kiwa voisi kehittää omaa vastuullisuustyötään? Muun muassa näitä asioita kartoitimme vastuullisuuden henkilöstökyselyssä syksyllä 2022.

Kysely tehtiin yhteistyössä Hämeenlinnan ammattikorkeakoulun kestävä kehityksen opiskelijoiden kanssa. He perehtyivät Kiwa Suomen vastuullisuuteen avoimesti saatavien materiaalien, henkilöstölle suunnatun verkkokyselyn sekä HSE-päällikön haastattelun kautta.

Kyselyyn vastasi 61 henkilöä. Henkilöstön antamat palautteet sekä opiskelijoiden loppuraportin kehitysehdotukset otettiin vastaan suurella mielenkiinnolla ja havainnot huomioitiin vastuullisuuden suunnittelussa.

Kiwa Suomen sidosryhmät pääsevät vaikuttamaan tavoitteisiimme [vastaamalla vastuullisuuden sidoryhmäkyselyyn](#). Vastaukset käsitellään vuosittain konsernin johtoryhmässä ja globaalit vuositavoitteet päätetään sidosryhmiltämme saadun palautteen perusteella. Vastaukset käsitellään anonymisti.



Vastuullisuusviestinnän kehitys

Kiwa Suomen verkkosivut sekä intranet-sivut uudistettiin vastuullisuuden osalta vuonna 2022 vastaamaan entistä paremmin CSR Performance Ladder standardia sekä konsernin vastuullisuusviestintää sisällön ja ulkoasun osalta. Samalla teimme näkyväksi tavoitteemme vuodelle 2025 sekä vuosittaisen seurannan kohti asetettuja tavoitteita.

Myös henkilöstön vastuullisuuskyselyssä toivottiin enemmän viestintää vastuullisuusteemojen ympärillä. Tämä on ollut selkeä toive myös muiden sidosryhmien puolelta.

[Tutustu Kiwan yhteiskuntavastuun verkkosivuihin tästä >](#)

Osa 3

Työntekijöiden työhyvinvoinnin ja yhdenvertaisuuden edistäminen



Työhyvinvointi ja yhdenvertaisuus

Haluamme tarjota turvallisen ja terveellisen työympäristön koko henkilöstöllemme, asiakkaillemme ja kolmansille osapuolille. Uskomme, että mikään tekemämme työ ei ole loukkaantumisen arvoista. Yhdessä jaamme vastuun turvallisesta ja kestävästä työpaikasta, itsestämme sekä muista.

Kiwa Suomi on sitoutunut YK:n kestävän kehityksen tavoitteen 3 (terveyttä ja hyvinvointia) edistämiseen vastuullisena yrityksenä. Osaavat ja motivoituneet ihmiset ovat päävoimavaramme.

Tarvitsemme korkeasti koulutettuja ja ammattitaitoisia työntekijöitä, jotka ovat valmiita ottamaan vastuuta ja toimimaan itsenäisesti.

Mahdollistajina toimivat esihenkilömme tukevat, valmentavat ja haastavat työntekijöitämme, jotta voimme jatkuvasti parantaa toimintaamme, tehdä jotain merkittävää ja olla parhaita omalla alallamme.

Yhdenvertaisuus ja monimuotoisuus

Yhdenvertaisuuden periaatteina Kiwa Suomessa on toimia yhdenvertaisuutta ja tasa-arvoa kunnioittaen kaikissa tilanteissa ja kohtaamisissa. Tasa-arvon ja yhdenvertaisuuden toteuttajina ovat kaikki kiwalaiset. Yhdenvertaisuuden periaatteiden mukaista toimintaa on tarkemmin kuvattu yhdenvertaisuussuunnitelmassa. Tasa-arvoa ja yhdenvertaisuutta loukkaava ja syrjivä toiminta sekä kaikenlainen häirintä ja epäasiallinen kielenkäyttö, joka loukkaa toista osapuolta tai sivullista henkilöä, on Kiwa Suomessa kielletty.



SAFE together - Turvallisesti yhdessä

Kiwa Safe together periaatteet

Kiwa konsernin yhteistä turvallisuuden raamia lähdettiin rakentamaan vuonna 2022. Tämä antaa pohjan paikallisille prosesseille ja toiminnalle huomioiden paikallisen lainsäädännön. Kokonaisuus koostuu useasta elementistä, joiden avulla nostetaan tietoisuutta työturvallisuuteen liittyen. SAFE together lanseerattiin kaikkiin Kiwa-maihin syksyllä 2023:

- **Valta PYSÄYTTÄÄ turvaton työ**
- **Viime hetken riskinarviointi**
- **Hengenpelastussäännöt**

Ylimpänä ohjeena on Power to STOP - Valta PYSÄYTTÄÄ turvaton työ. Tällä Kiwan johtajat antavat kaikille kiwalaisille valtuuden keskeyttää työ, jos sitä ei voi suorittaa turvallisesti.



Turvallisesti yhdessä

Toisena kokonaisuutena on LMRA (Last Minute Risk Assessment, Viime hetken riskinarviointi). Se muistuttaa aina miettimään turvallisuutta ennen työn aloitusta ja aktivoimaan aivot esittämällä avoimia kysymyksiä rutiinien sijasta.

Life Saving Rules (hengenpelastussäännöt) auttavat kiinnittämään huomioita niihin asioihin, jotka todennäköisimmin uhkaavat henkeä ja terveyttä työssämme. Näitä ovat yleinen työkyky, liikenne, yhteisen työpaikan ja muiden huomioiminen ja vaara-alueet. Lisäksi henkilöstöä kehoitetaan kiinnittämään erityistä huomiota riskialttiisiin tehtäviin, kuten suljettuihin tiloihin, korkealla työskentelyyn, energianlähteisiin sekä tehtäviin, joihin liittyy vaarallisia aineita tai säteilyä.



Speak UP!



Me Kiwassa ja koko SHV-yrityserheessä uskomme tinkimättömään toimintaan. Toimimme arvojemme, käytäntöjemme ja lakien mukaisesti. Näin kollegamme, asiakkaamme ja kumppanimme tietävät, että he voivat luottaa meihin. Uskomme turvalliseen, oikeudenmukaiseen ja luotettavaan työympäristöön.

Rehellisyyttä ja avoimuutta arvostetaan suuresti. Jos jostakin kiwalaisesta tai sidosryhmäläistämme tuntuu, että jokin on vialla, kannustamme kertomaan siitä meille. Se antaa meille mahdollisuuden tehdä korjaavia toimenpiteitä.

Periaattemme on toimia kaikissa tilanteissa toisia kunnioittaen ja epäkohdan havaitessa siihen rohkeasti puuttuen. Jokaisella kiwalaisella on lupa ja velvollisuus ottaa arvojen, käytäntöjen, lakien, yhdenvertaisuuden tms. vastainen toiminta puheeksi kahdenvälisesti kenen tahansa kanssa organisaatiossa ja pyrkiä korjaamaan tilanne. Mikäli omalla toiminnalla ei saa muutosta tilanteeseen,

asian voi nostaa esille esimerkiksi omalle esihenkilölle, tämän esihenkilölle, työsuojelupäällikölle tai HR:ään.

Asioiden suoraan keskusteluun ottamisen lisäksi on käytössä koko konsernin yhteiset Speak Up -kanavat, joiden kautta kiwalaiset ja muut Kiwan sidosryhmät voivat tuoda esiin huolensa luottamuksellisesti.

The logo consists of a red speech bubble shape pointing upwards. Inside the bubble, the words "Speak" and "Up" are written in white, stacked vertically. "Speak" is in a larger font size than "Up".

**Speak
Up**

Kouluttautuminen

Kiwassa arvostetaan oppimista sekä kehittymistä. Osaamisen kehittämällä vahvistetaan Kiwan liiketoimintaa, palvelua ja uudistumiskykyä sekä henkilöstön osaamispääomaa. Strategia ohjaa organisaation ja henkilöstön osaamisen arviointia ja kehittämistä. Osaamisen kehittämällä edistetään henkilöstön tiedollisia, taidollisia ja asenteellisia valmiuksia, jotta pystymme suoriutumaan nykyisistä ja muuttuvista tehtävistämme entistä paremmin. Myös jokainen kiwalainen vastaa osaltaan oman osaamisensa kehittamisestä. Henkilökohtainen kehitys- ja koulutussuunnitelma tehdään osana kehityskeskustelua.

Kiwa Academy

Kiwa Academy on verkkokoulutusalausta, jossa on jokaisen kiwalaisen osaamisen varmistamiseksi pakolliset koulutukset esimerkiksi vaatimustenmukaisuussäännöstöistä, eettisistä ohjeista, lahjomattomuudesta ja turvallisuudesta.

Lisäksi Kiwa Academy+ tarjoaa erilaisia liiketoimintaan ja henkilökohtaiseen kehittymiseen liittyviä kursseja, jotka ovat kaikkien käytettävissä kiinnostuksen ja tarpeen mukaan.

Kiwa Suomen kattava koulutusvalikoima verkkokoulutuksista luokkahuonekoulutuksiin on tarjolla myös omalle henkilöstölle.

Talent ja Leadership development program

Vuodesta 2018 lähtien Kiwa-konsernissa on toteutettu yhteisiä Talent Development Program ja Leadership Development Program -koulutusohjelmia. Osallistujat kootaan Kiwa -maista eri puolilta maailmaa. Osana ohjelmia toteutetaan myös projektityö, jonka avulla kehitetään yleensä osallistujan oman maan liiketoimintaa tai prosesseja.



Työntekijäkokemus

Kiwa Suomen pääoma koostuu merkittävältä osalta henkilöstöstä ja sen osaamisesta. Liiketoimintastrategian toteuttamisen tärkein tekijä ovat ihmiset. Strategisten tavoitteiden saavuttamiseksi tarvitsemme oikein mitoitettun, joustavasti kohdennettun, innostuneen ja arvostetun osaajayhteisön. Osaajayhteisö muodostuu ihmisten kokonaisuudesta, jossa Suomen organisaation kanssa toimivat muiden maiden kiwalaiset, asiakkaat, kumppaniorganisaatiot ja muut osaajayhteisöt.

Tavoitteenamme on, että henkilöstötyytyväisyytemme on alan huippuluokkaa ja jokainen kiwalainen on arvostettu osaaja alallaan. Haluamme olla haluttu työnantaja eri ammattiryhmille ja laajalle osaajajoukolle, jonka perehdytämme tehokkaasti, tarjoamme mahdollisuuden kehittää osaamista ja tulla arvostetuksi osaajaksi yhteisöömme. Tavoitteenamme on valmentava, innostava ja tuloksellisen työnteon mahdollistava esihenkilötyö.

Kun henkilöstön arjessa tulee valinnan tai päätöksenteon paikka, arvot toimivat ohjaavina teemoina valintojen tekemisessä.

- **Rohkea:** Asetamme kunnianhimoisia, tulevaisuuteen katsovia tavoitteita. Kehitämme omaa osaamistamme ja ratkaisuja yhdessä asiakkaiden ja kumppaneiden kanssa. Tavoitteenamme on ylittää asiakkaidemme odotukset.
- **Luotettava:** Pidämme kiinni sovituista asioista. Toimimme rehellisesti, kunnioittavasti ja pitkäjänteisesti. Kannamme vastuamme ja autamme toisiamme menestymään.
- **Sydämellä mukana:** Välitämme asiakkaistamme ja kollegoistamme. Olemme sitoutuneita Kiwan arvoihin, eettisiin periaatteisiin ja toimintatapoihin.

Työntekijäkokemuksta mitataan koko Kiwa-konsernin yhteisellä KEES-tutkimuksella (Kiwa Employee Experience Survey) joka toinen vuosi ja väli vuosina lyhyemmällä KEES Pulssi -kyselyllä.



Työturvallisuus

Vuosi 2022 oli todellinen työturvallisuuden vuosi, ja siihen liittyen otimme paljon uusia edistysaskelia ja uusia käytöntöjä niin Suomessa kuin koko konserninkin tasolla.

Työturvallisuusprojekti

Projektin tavoitteena oli parantaa työturvallisuuskulttuuriamme ja siten varmistaa henkilöstömme hyvinvointia sekä liiketoiminnan kestävää kehittymistä. Projekti liittyi suoraan strategiseen tavoitteeseemme - Innostunut ja arvostettu henkilöstö. Projektissa oli mukana useita edustajia eri liiketoiminnoista, henkilöstöosastolta sekä viestinnästä.

Projekti jatkui koko vuoden, pitäen sisällään erilaisia kyselyitä sekä uuden toimintamallin rakentamista. Lopputulemana asetimme vuodelle 2023 uudet turvallisuustavoitteet, lisäsimme mittaristoa ja sen läpinäkyvyyttä, sekä nostimme turvallisuuden kaikkien palaverien ensimmäiseksi läpikäytäväksi asiaksi.

Turvallisuusopas

Kiwa Suomen sisäinen turvallisuusopas päivitettiin vuonna 2022. Opas lanseerattiin kilpailun merkeissä, joka vei henkilöstön tutustumaan oppaaseen etsimällä sieltä pieniä majava-kuvia ja etenemällä niiden avulla tehtävästä toiseen. Kilpailu oli suosittu tapa tutustua oppaan sijaintiin ja sisältöön.

Turvallisuuden tasoluokitus 2

Kiwa Suomen työsuojelun asiantuntijoita osallistui ”Turvallisuus on yhteinen matka” -seminaariin Tampereella 3.-4.5.2022. Seminaarissa vastaanotimme tasoluokitussertifikaatin sekä esittelimme Kiwan palveluita omalla osastollamme.

SHV turvallisuusviikko

Vuonna 2022 vietimme ensimmäistä turvallisuusviikkoa omistajamme SHV:n järjestämänä. Viikon aikana turvallisuutta nostettiin esille jokaisena päivänä hieman eri teeman kautta. Teemoihin kuului muun muassa majohtajan turvallisuushaaste videoterveisenä, turvallisesti työliikenteessä tietoisu hirtiin liittyen sekä turvallisuusviikon saldo turvallisuuslukuina. Kiwa Suomen turvallisuusaiheiset videot näkyivät myös muissa Kiwa-maissa. Turvallisuuden teemaviikkoa vietetään tästä alkaen joka vuosi, aina syyskuussa.



STAY
SAFE

Työturvallisuus

2023 toimimme uudet käytännöt arkeen, teimme viestintää sekä materiaalia työturvallisuuden edistämiseksi. Lisäksi lanseerasimme konsernin SAFE Together -kokonaisuuden.

Työturvallisuusprojekti käytäntöön

Työturvallisuuden projektissa 2022 tunnistimme kehityskohtia. Yksi tärkeimmistä oli tuoda turvallisuusluvut osaksi jokaisen työntekijän arkea. Turvallisuushavainnot määriteltiin tavoitteeksi koko henkilöstölle, ja luvut tuotiin näkyvästi esille intran etusivulle sekä laatu ja turvallisuustiimin kvartaaliraportit julkaistaan intrassa jokaisen kvartaalin päätyttyä.



Esihenkilöille lisättiin tavoitteisiin turvallisuushavaintojen lisäksi myös turvallisuuskävelyt sekä turvatuokiot. Turvatuokioita varten valmisteltiin materiaalia yhteisen keskustelun tueksi.

SAFE Together

Kiwa konsernin yhteinen turvallisuusohjelma SAFE Together lanseerattiin syksyllä 2023. Lanseeraukseen kuului uutisointia, julisteita sekä koulutuskokonaisuus kaikille työntekijöille sekä erikseen koulutusta esihenkilöille.



Turvallisuuden tasoluokitus 1 - maailman kärjessä

Kiwa Suomi sai Nolla tapaturmaa –foorumin myöntämän parhaan tasoluokituksen vuonna 2023. Tämän saavutimme työssä sattuneiden tapaturmien määrän vähenemisellä sekä ennakoivien turvallisuustoimenpiteiden lisäämisellä.

- Työtapaturmat vähenivät 60%
- Turvallisuushavainnot lisääntyivät yli kolminkertaisesti
- Turvallisuuskävelyjä tehtiin kaksinkertainen määrä
- Turvatuokioita pidettiin enemmän kuin aiempina vuosina

Henkilöstö

KEES Pulssi

KEES Pulssi 2022 -kyselyssä oli yleisen tyytyväisyyden lisäksi mukana kaksi teemakokonaisuutta: tyytyväisyys työhön sekä sitoutuminen ja kehittäminen. Vastausprosentti kyselyssä jäi hieman alhaiseksi ollen 58 %. Vuoden 2021 KEES-kyselyyn verrattuna tyytyväisyys Kiwaan yleisesti nousi 0,1, ollen 7,6 (asteikko 1-10) ja tyytyväisyys liiketoimintayksikköön pysyi ennallaan 7,5:ssä. Teemakokonaisuuksista tyytyväisyys työhön yleisarvio nousi 7,4:stä 7,6:een verrattuna edelliseen kyselyyn ja sitoutuminen ja kehittäminen -osiossa arvio laski 7,2:sta 7,1:een.

Työterveyskysely

Kyselyssä kartoitettiin terveyden ja hyvinvoinnin eri osa-alueita. Vastaajat saivat henkilökohtaisen palautteen heti kyselyn päätteeksi. Kyselyn tulos

antoi vastaajalle tärkeää ja luotettavaa tietoa terveyteen ja hyvinvointiin vaikuttavista tekijöistä sekä suositukset siitä, mitä jatkossa kannattaa huomioida. Kysely tehtiin yhdessä työterveyshuollon kanssa.

Työsuhdepolkupyörä

Kiwa Suomi otti joulukuussa 2022 käyttöön työsuhdepyöräedun. Työsuhdepyöräedulla saa käyttöönsä uuden pyörän pienin pääomakustannuksin ja huolettomalla tavalla, ja samalla käyttäjä voi edistää omaa hyvinvointiansiiniin niin työmatkoilla kuin vapaa-ajallakin.

Verenluovutus

Kiwa Suomen henkilöstön VeriRyhmä "Laskimon Pullistus" kantaa yhteiskuntavastuuta ja on hyvällä asialla, ja kannustaa siksi henkilöstöä verenluovutukseen - yksin tai porukalla. Ryhmän tavoitteena on, että 10 % henkilöstöstä käy säännöllisesti eli vähintään kahdesti



vuodessa luovuttamassa verta. Verenluovutuksessa voi käydä työajalla. Vuonna 2022 verenluovutuskertoja kertyi Kultakunniakirjan arvoisesti.

Henkilöstö

KEES tutkimus

Koko Kiwa-konsernin henkilöstökysely KEES (Kiwa Employee Experience Survey) toteutetaan joka toinen vuosi. Vuoden 2023 kyselyyn vastasi 79 % henkilöstöstä. Tulokset kehittivät suotuisaan suuntaan jokaisella kyselyn osa-alueella. Yleinen tyytyväisyys Kiwaan ja liiketoimintayksikköön nousivat kummatkin 7,8:aan (asteikko 1-10).

Stay Fit - Feel Good kampanja 2023

Stay Fit -kampanjan tarkoituksena oli edistää kiwalaisten terveyttä, työkykyä, työstä palautumista, turvallista työskentelyä ja onnistumista työssä. Terveyttä ja työkykyä edistävät sekä sairauksia ennaltaehkäisevät toimet vaihtelevat töiden vaatimusten sekä niiden terveydelle ja työkyvylle aiheuttamien vaikutusten mukaan. Kun jaksaa työssään hyvin, on voimavaroja myös vapaa-ajalla. Kampanja jatkui läpi vuoden tarjoten innostusta ja tietoa oman terveyden ylläpitoon.

Yhdenvertaisuusviikko

SHV nosti kansainvälisen naisten päivän innoittamana monimuotoisuutta ja samanarvoisuutta tällä viikolla esille. Suomessa pohdimme viikon aikana yhdenvertaisuutta muutamasta eri kulmasta ja viikon lopuksi aukesi jälleen yhdenvertaisuuskysely vastattavaksi. Sen tuloksia hyödynnetään yhdenvertaisuuden nykytilan arvioinnissa Kiwa Suomessa.

Verenluovutus

Kiwa Suomen henkilöstön VeriRyhmä "Laskimon Pullistus" kävi vuonna 2023 verenluovutuksessa jälleen Kultakunniakirjan arvoisesti. Kiwa Suomella on Punaisen Ristin Veripalvelun Verenluovutus työajalla -työpaikkasertifikaatti.

Henkilöstöpäivät

Kiwa Suomen henkilöstöpäiviä vietettiin tammikuussa 2023 ja se kokosi yhteen henkilöitä eri liiketoiminnoista eri puolilta Suomea. Päivän aikana saimme tietoa eri toiminnoistamme, tutustuimme toisiimme, palkitsimme henkilöstöä pitkistä työurista, sekä nautimme illan vapaasta ohjelmasta Suomen ykkösartistien ja viihdyttäjien parissa.

Henkilöstöjuhla on suuri ponnistus koko yritykseltä, seuraavan kerran kokoontumme kaikki yhteen tammikuussa 2025.





Tietoturvallisuus

Elämme digitalisoituvassa maailmassa, jossa käytämme, annamme ja jaamme tietoa paljon enemmän kuin tulemme ajatelleeksi, niin työssä kuin vapaa-ajallakin. Yrity maailmassa tietoturva on tärkeämpää kuin koskaan. Puhumme Kiwa Suomessa paljon tietoturvallisuudesta ja haluamme, että työntekijämme ovat aktiivisia havainnoimaan sekä kehittämään tietoturvaluuttamme.

Tietoturvaluuskoulutus

Kiwa konserni lanseerasi syksyllä 2023 uuden tietoturvaluuskoulutuksen koko henkilöstölle. Kurssi on oleellinen osa yrityksemme tietoturvan ja tietosuojan hallintaa. Kokonaisuus käsitti lyhyen johdatuksen teeman sekä kolme erilaista moduulia. Teemoina olivat muun muassa tietoturvaluikat ja toimia niiltä suojautumiseen sekä tietosuojaan liittyviä asioita. Koulutus on kaikille pakollinen, ja kuuluu jatkossa myös uusien työntekijöiden suoritettaviin kursseihin.

Kalasteluviestien ilmoittaminen helpottui

Vuonna 2023 Kiwa Suomessa aloitettiin vuosittaiset kriittisten tieto-omaisuuserien (järjestelmät, sovellukset) kartoitukset, joka on osa konsernitasoista tietoturvaluuden vaatimustenhallintakehikkoa. Kiwa konsernin tietoturvaluuden hallintamalli takaa yhtenäiset ja riskiperusteiset tietoturvaluuden hallintakeinot myös Kiwa Suomessa.

Tietoturvaluushavainnot

Tietoturvaluushavainnot voi tehdä useamman eri kanavan kautta, myös Impact -turvaluushavainnotjärjestelmän, kautta. Kiwalaiset ovat valveutuneita tietotyöläisiä, ja tietoturvaluuteen liittyviä havainnot tulee entistä enemmän. Vuonna 2023 tietoturvaluushavaintojen osuus kaikista turvaluushavainnoista oli 14,4%.

Osa 4

Hiilijalanjäljen pienentäminen



Hiilijalanjälki

Uskomme, että ympäristön muutos alkaa meistä itsestämme. Pyrimme minimoimaan toimintamme negatiivisia ympäristövaikutuksia, ja hiilijalanjälkemme pienentäminen on yksi tärkeimmistä tavoitteista CSR-reitillämme. Ilmastonmuutoksen torjuminen on meidän kaikkien yhteinen vastuu, ja myös me olemme sitoutuneet siihen.



Kiwa ei itse valmista tai ole mukana valmistamassa tuotteita. Näin ollen meillä ei ole tehtaita tai raaka-ainehankintoja, vaan päästömme koostuvat pääosin toimitiloistamme, henkilöstön liikkumisesta sekä toimintaamme liittyvistä hankinnoista.

100% uusiutuvaa sähköä

Olemme vuoden 2022 aikana päivittäneet viimeisetkin itse hallitsemamme sähkö Sopimuksemme uusiutuvaan, vesivoimalla tuotettuun sähkөөn. Tämä kattaa toimitilojemme sähkönkulutuksen.

Matkustaminen

Palvelumme perustuvat pääosin asiakkaan omassa toimitiloissa tai tehtaissa tehtäviin tarkastuksiin, testauksiin ja sertifiointeihin. Näitä tehtäviä ei muutamia

poikkeuksia lukuun ottamatta voi toistaiseksi tehdä luotettavasti etänä, vaan toimintamme vaatii matkustamista asiakkaan luokse.

Matkustamisen osalta meillä on menossa monia kehitysprojekteja, joista yksi on matkustussääntöjen muokkaus vastaamaan entistä enemmän ympäristövaatimuksiin. Lisäksi seuraamme kehitystä etätarkastusmenetelmien puolella ja olemme jo hyödyntäneet Kiwa konsernin työkaluja sertifiointin etäauditoinnin osalta matkustamisen vähentämiseksi.

Kiwan rooli vastuullisen yhteiskunnan kehittämisessä

Yhtenä painopistealueena ja tavoitteena vastuullisuustyössämme on positiivinen myötävaikutus yhteiskuntaan Kiwan palveluiden avulla. Yleisesti toimintamme on luottamusta ja turvallisuutta yhteiskuntaan lisäävää, joko suoraan tai välillisesti.

Luomme turvallisuutta yhteiskuntaan

Toimimme yhteiskunnan toiminnan kannalta merkittävien yritysten parissa. Olemme mukana varmistamassa energiansaantia, tarkastamme laitteiden ja laitteistojen turvallisuutta, auditoimme sertifi kaattien mukaista toimintaa, koulutamme henkilöstöä turvalliseen toimintaan, arvioimme toimittajaketjujen kokonaisuutta sekä todennamme päästökauppaa, vain muutamia palveluita mainitaksemme. Palveluidemme avulla vaikuttavuutemme turvallisuuden, luotettavuuden ja vastuullisuuden osalta moninkertaistuu.

Kiwalla on useita erilaisia palveluita, jotka erityisesti lisäävät vastuullisuutta asiakkaidemme liiketoiminnassa. Tavoitteenamme on lisätä näitä palveluita asiakastoiveiden sekä tulevien vaatimusten mukaisesti. Lisäksi seuraamme lakisääteisten, yhteiskunnassa meidän jokaisen turvallisuutta lisäävien palveluiden osuutta. Tämä osoittaa asemaamme turvallisuuden edistäjänä.

Uusiutuva energia

Olemme aktiivisesti mukana uusiutuvan energian käyttöön liittyvissä tarkastuksissa sekä uusien menetelmien suunnittelussa ja käyttöönotossa. Meillä on hyvä tuntemus esimerkiksi vetyyn liittyvästä turvallisuudesta sekä tuulivoimaloista projektin suunnittelusta, käytössä olevien voimaloiden tarkastamisesta kuin voimalaitoksen elinkaareen liittyvistä palveluista. Hyödynnämme työssämme Suomen henkilöstön lisäksi myös koko 10.000 asiantuntijan osaamista muista Kiwa -maista.



Omien päästöjen vähentäminen

Yhtenä painopistealueena ja tavoitteena vastuullisuustyössämme on oman hiilijalanjäljen pienentäminen. Näiden osalta seuraamme energiankulutusta, uusiutuvan sähkön osuutta sekä CO₂e-päästöjä per henkilötyövuosi.

Emme ole itse mukana valmistustoiminnassa, ja omat päästömme aiheutuvat pääosin toimitiloista sekä henkilöstön liikematkustamisesta. Teemme asiakastyötä pääosin asiakkaan toimitiloissa, joten matkustaminen kuuluu toimintamme luonteeseen, emmekä pysty sitä kokonaan poistamaan.

Päivitetty matkustusohje 2023

Työmatkustamisen pääperiaatteena on, että matka on tehtävä niin lyhyessä ajassa sekä niin vähin kokonaiskustannuksin ja ympäristövaikutuksin kuin se on mahdollista, kun otetaan huomioon matkan ja henkilön hoidettaviksi määrättyjen tehtävien

tarkoituksenmukainen ja turvallinen suorittaminen. Uusi matkustusohje huomioi kulkuneuvon valinnan, reitin optimoinnin, lentomatkustuksen välttämisen, kimppekyytien, julkisen liikenteen ja etäkokousten suosimisen erityisesti lyhyisiin kokouksiin. Uusi matkustusohje huomioi myös polkupyörän käytön.

Toimitilajärjestelyt

Toimitilojen käyttöastetta ja tarpeellisuutta arvioidaan koko ajan. Vuosien 2022 ja 2023 aikana olemme sekä vähentäneet toimitilojen määrää, että rakennuttaneet uusia toimintaamme tukevia toimitiloja tulevaisuuden tarpeisiin, ja sitä myötä olemme päässeet vähentämään kokonaisenergiankulutusta sekä energiankulutuksesta ja jätehuollosta syntyneitä päästöjä.



IT-laitteiden uudelleenkäyttö

Jokaisella kivalaisella on työkäytössä yrityksen tietokone. Laite on käytössä yleisimmin kolme vuotta, jonka jälkeen se vaihdetaan uuteen. Käytetyt laitteet menevät käsittelyyn ja uudelleen kunnostettavaksi yhteistyökumppanimme kautta. Vuonna 2023 vaihtoon meni yhteensä 161 laitetta, joista kunnostettiin uudelleen käytettäväksi 97%. Päästöissä tämä tarkoittaa 30 264 CO₂e vältettyjä päästöjä, kun uusia laitteita ei tarvitse valmistaa.

Esimerkkejä vastuullisuutta lisäävistä projekteista asiakkaidemme kanssa

Saamme Kiwassa työskennellä päivittäin turvallisuuden, laadun ja vastuullisuuden edelläkävijöiden joukossa. Palvelumme luovat luottamusta asiakkaidemme tuotteisiin, palveluihin sekä organisaatioon. Missiomme mukaisesti tavoitteenamme on olla edelläkävijä turvallisuuden ja vastuullisuuden kehittämisessä - se onnistuu vain tiiviissä yhteistyössä asiakkaidemme kanssa.



Kiwa digitaalisen radiografian maailman huipulle

Kiwa sai vuonna 2022 ensimmäisenä maailmassa luvan tehdä ydinvoimaloiden turvaluokiteltujen komponenttien tarkastuksia digitaalisella radiografialla. Lupaa edelsi vuosien työ itse laitteiden sekä henkilöiden pätevöintien parissa.

Ensimmäiset kokeilut digitaalisesta radiografiasta on Kiwassa tehty jo vuonna 1999. Työn tulokset kannustivat jatkamaan kehitystyön parissa. Jo muutamassa vuodessa syntyi ymmärrys, että laitteiden lisäksi niitä käyttävät henkilöt tulee voida pätevoidä, ja 2000-luvun alussa

Kiwa teki oman järjestelmän "written practice" -mallin mukaan. Pätevöintimallin lisäksi teimme myös omat tarkastusohjeet.

Pitkäjänteinen kehitystyö on tuottanut tulosta, ja pätevöintijärjestelmämme on todettu hyväksi myös viranomaisten taholta. Hyväksyntä ydinvoimalaitosten turvaluokiteltujen komponenttien digitaaliseen radiografiaan siirsi tarkastuksen digitaaliseksi yhdessä yössä. Aikaisemmin muut paineestiat oli tehty jo digitaalisilla menetelmillä, joten asiakkaallakin oli kokemusta sen käytöstä.

Digitaalinen röntgenkuvaus tehostaa työtä, poistaa filmin käytön ja kehityksen sekä siinä tarvittavien vaarallisten kemikaalien käytön. Se säästää aikaa ja ylimääräistä liikkumista, koska kuvan näkee heti eikä tarvita uusintakuvauksia. Digitaalinen kuva mahdollistaa myös muita mittauksia, kuten paksuusmittauksen.



Suomen ensimmäiset CSC- vastuullisuussertifikaatit

Maaliskuussa 2023 Ruduksen 11 toimipaikalle myönnettiin kansainväliset, korkeat kriteerit täyttävät CSC-sertifikaatit osoituksena vastuullisesta toiminnasta betoniteollisuudessa. Ne olivat ensimmäiset Suomessa, maailmassa vastaavia on noin 700.

CSC-sertifiointi (Concrete Sustainability Council) on maailmanlaajuinen sertifiointijärjestelmä, jonka ovat kehittäneet betoniteollisuuden kumppanit Euroopasta, Yhdysvalloista, Latinalaisesta Amerikasta ja Aasiasta. Kiwa-konserni on yksi CSC-ohjelman jäsenistä. Sertifiointijärjestelmä on suunniteltu auttamaan betoni-,



sementti- ja kiviainesyrityksiä saamaan käsityksen siitä, millä tasolla yrityksen toiminta on ympäristöllisen, sosiaalisen ja taloudellisen vastuullisuuden saralla. Sertifikaatit myönsi Kiwa konserniin kuuluva saksalainen Kiwa GmbH kansainvälisessä yhteistyössä Kiwa Suomen kanssa.

Vähähiilisen betonin sertifikaatti

Kiwa Suomi myönsi Lujabetoni Oy:n Helsingin-tehtaalle Vähähiilisen betonin valmistuksen sertifikaatin lokakuussa 2022.

Suomen Betoniyhdistys ry:n vähähiilisyystyöryhmän laatima BY-Vähähiilisyysluokitus® on vapaaehtoinen, kansallinen menetelmä betonin hiilidioksidipäästöjen vähentämiseksi. Luokituksen tarkoituksena on luoda alalle tuotemerkeistä riippumaton yhtenäinen tapa kuvata erilaisia vähähiilisiä betonilaatuja.

Lujabetonin Helsingin tehtaan saama sertifikaatti oikeuttaa Lujabetonin tarjoamaan ja toimittamaan asiakkaille vähähiilibetonia, jonka luokitus on yhteisesti sovittu. Sertifiointimenettelyn ansiosta tilaaja voi asettaa betonille kohde- tai rakennekohtaisesti vähähiilisyysluokan ja betonin toimittaja voidaan kilpailuttaa normaaliin tapaan.

Lisätietoa BY-vähähiilisyysluokituksesta: <https://vahahiilinenbetoni.fi/>

Kiwa asiantuntijana Motivan ETJ+ -hankkeessa 2023

Energiatehokkuuden johtamisen hankkeessa keskityttiin kansalliseen ETJ+ -järjestelmään. Hanketta koordinoi Motiva ja Kiwa Suomi toimi asiantuntijan roolissa.

Hankkeeseen osallistui laaja joukko yrityksiä eri toimialoilta. Kaiken kaikkiaan hankkeessa oli mukana 11 yritystä, joista jokainen antoi näkemyksiä ja kokemuksia järjestelmän käytöstä. Kiwan asiantuntijat kertoivat tilaisuudessa mm. ETJ+ haasteita ja ratkaisuehdotuksia. Lisäksi myös käytiin läpi ETJ+ rakentamisen polku sekä miten sitä voidaan hyödyntää ISO50001-sertifiointia hakiessa.

Hanke on tarjonnut oppimismahdollisuuksia kaikille osapuolille. ETJ+ -konkarit

ovat voineet kehittää omaa toimintaansa eteenpäin, samalla kun ne, jotka ovat vasta aloittaneet ETJ+ -polun, ovat oppineet arvokkaita käytäntöjä ja välttäneet mahdollisia sudenkuoppia.

“ETJ+ tuo systemaattisuutta organisaation energia-asioiden hallintaan. Järjestelmän avulla rakennetaan toimintatapa, jolla voi seurata mm. yrityksen energiatehokkuuden, kasvihuonekaasupäästöjen ja energiakustannusten laskua. ETJ+:n myötä organisaatio saa järjestelmän, jossa huomioidaan oleelliset asiat energiatehokkuuden parantamiseksi ja samalla varmistetaan, että koko henkilökunta on



mukana tehostamassa energiankäyttöä.”
kertoo Kiwan asiantuntija.

Kiwa tarjoaa monipuolista tukea ETJ+ -järjestelmän käyttöönottoon ja kehittämiseen. Kiwa on mukana myös vuoden 2024 Motivan energiatehokkuuden johtamisen hankkeessa.

Osa 5

Eettinen ohjeisto ja toimintaperiaatteet



Sitoutumisemme eettiseen toimintaan

Kiwan työntekijöiden eettisten ohjeiden noudattaminen ja muut sovellettavat säännöt ja määräykset ovat välttämättömiä yritykselle, jonka on oltava puolueeton, riippumaton ja luotettava.

Kiwa on kansainvälisen TIC-neuvoston jäsen ja sitoutunut neuvoston toimintaohjeisiin. Kiwa noudattaa tiukkoja eettisiä ohjeita ja vaatimustenmukaisuussääntöjä, jotka kattavat ammattimaisen käytöksen teknisissä asioissa, liiketoiminnassa ja etiikassa.

Kiwan työntekijöille riippumattomuus tarkoittaa muun muassa sitä, että he eivät ole osallisena valmistuksessa, kaupassa tai muussa toiminnassa, joka saattaisi vaarantaa puolueettomuuttamme. Analysoimme toimintaamme työntekijätasolla säännöllisesti tunnistaaksemme mahdolliset

eturistiriidat ja varmistaaksemme objektiivisen ja puolueettoman toiminnan.

Seuraavalla sivulla on tarkemmin kuvattuna Kiwan eettinen ohjeisto ja toimintaperiaatteet.

Jotta kaikki Kiwassa noudattavat Code of Conduct and Compliance -ohjeita, kilpailu- ja lahjonnan vastaisia sääntöjä ja määräyksiä, kuuluu se osana pakollisiin verkkokursseihin Kiwa Academy – verkko-oppimistilassamme. Muita kaikille pakollisia koulutuksia ovat tietoturvallisuuskoulutus, SAFE together -turvallisuuskoulutus sekä lahjonnan vastainen toiminta.



Eettinen ohjeisto ja toimintaperiaatteet

Luomme luottamusta ja läpinäkyvyyttä toiminnallamme. Siksi kellekään, myös meillä itsellämme, ei saa olla epäilyksiä rehellisyydestämme, oikeudenmukaisuudestamme, asianmukaisesta käyttäytymisestämme ja riippumattomasta arvioinnistamme.

Laadun ja luotettavuuden johtajana meidän tulee noudattaa sääntöjä sekä korkeaa moraalintasoa. Siksi työskentelemme eettisten sääntöjen ja vaatimustenmukaisuuden puitteiden mukaisesti. Ne koostuvat toisiinsa liitettyistä sääöksistä ja suuntaviivoista lainopillisten, henkilöstöhallinnon ja laadun aloilla.

8 sääntöä

Eettinen ohjeistomme koostuu kahdeksasta säännöstä, joita kaikkien Kiwan työntekijöiden tulee noudattaa:



Rehellisyys

Kiwa toimii ammattimaisella, riippumattomalla, puolueettomalla ja eettisellä tavalla kaikissa toiminnoissaan. Tämä kattaa työn rehellisen suorittamisen, hyväksytyjen menetelmien ja käytäntöjen noudattamisen sekä todellisten havaintojen ja ammatillisten mielipiteiden raportoinnin.



Eturistiriidat

Kiwa välttää eturistiriitoja kaikkien siihen liittyvien tahojen kanssa, joihin sillä on taloudellisia tai kaupallisia intressejä ja joille sen on toimitettava palveluita.



Reilu liiketoiminta

Kiwa kunnioittaa liiketoiminnan etiikan, kilpailulainmukaisuuden ja rehellisyyden malleja eikä vaaranna mainettaan millään tavalla.



Lahjonnan ehkäisy

Kiwa kieltää minkäänlaisten lahjusten tarjoamisen, antamisen ja vastaanottamisen, mukaan lukien palkkiot mistään osasta sopimusmaksua. Liiketoimintaa harjoitettaessa ei vastaanoteta tai anneta mitään asiattomia etuja.



Reilu työvoima ja eettinen toiminta

Kiwa tiedostaa sosiaalisen vastuunsa työntekijöistään sekä ihmisistä, yhteisöistä ja ympäristöistä, joiden kanssa se työskentelee. Kiwa toimii rehellisesti ja reilusti työntekijöidensä ihmisoikeuksien, tasa-arvon, arvokkuuden ja moninaisuuden suhteen.



Pätevyys

Kiwan työntekijöillä on oikeat taidot ja kyvyt, ja he ovat päteviä suorittamaan työnsä. Tätä tuetaan säännöllisellä koulutuksella.



Terveys ja turvallisuus

Kiwa tarjoaa turvallisen työympäristön suojellakseen työntekijöiden, asiakkaiden ja kolmansien osapuolten terveyttä ja turvallisuutta.



Luottamuksellisuus ja tietosuojat

Kiwa kunnioittaa sen kanssa liiketoimintaa harjoittavien yritysten ja henkilöiden sekä Kiwan työntekijöiden tietojen luottamuksellisuutta ja yksityisyyttä ja takaa, että käytössä on prosessit näiden tietojen riittävään suojelemiseen.

Osa 6

Mitä seuraavaksi?



Vuosi 2024

Olemme ottaneet useita edistysaskelia vastuullisuustyömme kehittämisessä ja siitä viestimisessä. Vuonna 2024 siirrymme CSRD raportointimalliin ja otamme käyttöön päivitetyn CSR Performance Ladder standardin. Oman toimintamme kehittämisen lisäksi tarjoamme asiakkaillemme koko ajan enemmän palveluita, joiden avulla he voivat parantaa omaa vastuullisuuttaan sekä sen luotettavaa osoittamista omille sidosryhmilleen.

Vastuullisuuskysely

Kiwa Suomen sidosryhmät pääsevät vaikuttamaan tavoitteisiimme [vastaamalla vastuullisuuden sidosryhmäkyselyyn](#). Vastaukset käsitellään vuosittain konsernin johtoryhmässä ja globaalit vuositavoitteet päätetään sidosryhmiltämme saadun palautteen perusteella. Vastaukset käsitellään

anonymisti.

Seuraa uutisointiamme verkkosivujemme sekä sosiaalisen median kanavien kautta, linkit eri kanaviimme löydät tekstin oikealta puolelta. Näistä kanavista löydät tietoa vastuullisuudestamme, palveluistamme sekä paljon muuta asiasisältöä oppaiden ja tapahtumien muodossa.



Mikäli haluat lisätietoja palveluistamme, voit olla myös suoraan yhteydessä asiakaspalveluumme: fi.asiakaspalvelu@kiwa.com tai puh. 010 521 600.

[Kiwa Suomi LinkedIn >](#)

[Kiwa Suomi Facebook >](#)

[Kiwa Suomi Instagram >](#)