



**SUVIRINIMO DARBUOTOJŲ KVALIFIKACIJOS
PATVIRTINIMO TVARKOS APRAŠAS**
Sertifikavimo dokumentas

SD 01

1 lapas iš 15

2 leidimas K-9

Keičia SD 01 1 leidimą,
Patvirtintą 2015-02-02
Keitinys K-1 tekste išskirtas „I“,
įsigalioja nuo 2018-07-01
Keitinys K-2 tekste išskirtas „I“,
įsigalioja nuo 2018-10-02
Keitinys K-3 tekste išskirtas „I“,
įsigalioja nuo 2019-06-03
Keitinys K-4 tekste išskirtas „I“,
įsigalioja nuo 2020-02-03
Keitinys K-5 tekste išskirtas „I“,
įsigalioja nuo 2020-12-01
Keitinys K-6 tekste išskirtas „I“,
įsigalioja nuo 2021-05-10
Keitinys K-7 tekste išskirtas „I“,
įsigalioja nuo 2022-11-21
Keitinys K-8 tekste išskirtas „I“,
įsigalioja nuo 2023-01-02
**Keitinys K-9 tekste išskirtas „I“,
įsigalioja nuo 2024-03-15**

SD 01

SUVIRINIMO DARBUOTOJŲ KVALIFIKACIJOS PATVIRTINIMO TVARKOS APRAŠAS

Parengė:	Patikrino:	Patvirtino:	Įsigalioja:
Grupės vadovas	VAK	Įstaigos vadovas	Nuo 2024-03-15
Parašas	Parašas	Parašas	
Data: 2024-03-12	Data: 2024-03-12	Data: 2024-03-15	



Turinys

1. BENDROSIOS NUOSTATOS.....	3
2. NUORODOS	3
3. TERMINAI, SĄVOKOS IR APIBRĖŽTYS	3
4. KVALIFIKACIJOS PATVIRTINIMO PROCESAS	4
4.1. Reikalavimai suvirinimo darbuotojams, pageidaujantiems patvirtinti kvalifikaciją	4
4.2. Paraiškos pateikimas	4
4.3. Paraiškos nagrinėjimas.....	4
4.4. Kvalifikacijos tikrinimas.....	5
4.5. Sprendimo priėmimas ir sertifikato išdavimas.....	6
4.6. Suvirinimo darbuotojų priežiūra	7
4.7. Sertifikato galiojimo pratęsimas, sustabdymas, atšaukimas, atnaujinimas, apribojimas ir kvalifikacijos patvirtinimo srities plėtimas	7
5. KVALIFIKACIJOS PATVIRTINIMO DARBŲ APMOKĖJIMAS	9
6. PAREIŠKĖJO TEISĖS IR SUVIRINIMO DARBUOTOJO PAREIGOS.....	9
7. BENDRIEJI SERTIFIKAVIMO ĮSTAIGOS ĮSIPAREIGOJIMAI	9
8. SERTIFIKATO IR NUORODOS APIE SERTIFIKAVIMĄ NAUDOJIMO SĄLYGOS	10
9. SKUNDŲ IR APĖLIACIJŲ PATEIKIMAS IR NAGRINĖJIMAS.....	10
10. PASKIRSTYMAS.....	11
11. KEITIMAS.....	11
12. PRIEDAI.....	11



1. Bendrosios nuostatos

1.1. Šis Suvirinimo darbuotojų kvalifikacijos patvirtinimo tvarkos aprašas (toliau Aprašas) nustato UAB „Kiwa Inspecta“ Sertifikavimo įstaigos (toliau – Sertifikavimo įstaiga), atliekamo suvirintojų suvirinimo operatorių - derintojų (toliau - suvirinimo darbuotojai) kvalifikacijos patvirtinimo bendrąją tvarką, ir yra skirtas pareiškėjams ir suvirinimo darbuotojams, pageidaujantiems patvirtinti kvalifikaciją atlikti suvirinimo darbus, bei sertifikavimo įstaigos darbuotojams.

1.2. Suvirinimo darbuotojų kvalifikacijos patvirtinimą atlieka Sertifikavimo įstaiga.

1.3. Suvirintojų kvalifikacijos patvirtinimas atliekamas pagal standarto LST EN ISO 9606-1 „Suvirintojų kvalifikacijos tikrinimas. Lydomasis suvirinimas. 1 dalis. Plienai (ISO 9606-1, įskaitant Cor.1 ir Cor. 2)“ reikalavimus.

1.4. Suvirinimo operatorių - derintojų kvalifikacijos patvirtinimas atliekamas pagal standarto LST EN ISO 14732 „Suvirinimo personalas. Metalinių medžiagų mechanizuotojo ir automatinio suvirinimo operatorių bei derintojų kvalifikacijos tikrinimas (ISO 14732)“ reikalavimus.

1.5. Sertifikavimo įstaigos politikai ir tikslams pritaria Sertifikavimo taryba, o suvirinimo darbuotojų sertifikavimo programai ir jos plėtojimui pritaria sertifikavimo programos komitetas. Sertifikavimo taryba ir sertifikavimo programos komitetas sudaryti iš organizacijų, turinčių bendrus suvirinimo darbuotojų kvalifikacijos patvirtinimo tikslus ir interesus, atstovų.

2. Nuorodos

2.1. Šis aprašas parengtas pagal šiuos teisės aktus ir dokumentus:

2.1.1. Lietuvos Respublikos atitikties įvertinimo įstatymą (Žin., 2011, Nr. 40-1919);

2.1.2. LST EN ISO/IEC 17024 Atitikties įvertinimas. Bendrieji reikalavimai, keliami asmenų sertifikavimo įstaigoms (ISO/IEC 17024);

2.1.3. LST EN ISO 14732 Suvirinimo personalas. Metalinių medžiagų mechanizuotojo ir automatinio suvirinimo operatorių bei derintojų kvalifikacijos tikrinimas (ISO 14732);

2.1.4. LST EN ISO 9606-1 Suvirintojų kvalifikacijos tikrinimas. Lydomasis suvirinimas. 1 dalis. Plienai (ISO 9606-1, įskaitant Cor.1 ir Cor.2)

2.1.5. AD 5.1 Atitikties vertinimo įstaigų akreditavimas. Bendrieji reikalavimai

2.1.6. AD 5.8 Asmenų sertifikavimo įstaigų akreditavimas. Specialieji reikalavimai

2.1.7. EA-2/17 EA dokumentas atitikties įvertinimo įstaigų akreditavimui dėl notifikavimo

2.1.8. 2014/68/ES, Techninis reglamentas „Slėginės įrangos techninis reglamentas“ patvirtintas Lietuvos Respublikos ūkio ministro 2016 m. sausio 25 d. įsakymu Nr. 4-51 „Dėl Lietuvos Respublikos ūkio ministro 2000 m. spalio 6 d. įsakymo Nr. 349 „Dėl slėginių įrenginių techninio reglamento tvirtinimo“ pakeitimo“

2.2. Atliekant suvirinimo darbuotojų kvalifikacijos patvirtinimą, taip pat naudojami reikalavimus suvirinimo procesams, suvirintojų jungčių bandymams ir kokybės įvertinimui nustatantys standartai.

3. Terminai, sąvokos ir apibrėžtys

Šiame apraše vartojami terminai, sąvokos ir apibrėžtys:

3.1. **BP** – kvalifikacijos tikrinimo procese suvirinimo darbuotojo suvirinamas bandomasis pavyzdys, skirtas įvertinti darbuotojo kvalifikaciją.

3.2. **Egzaminas** (kvalifikacijos tikrinimas) - įvertinimo dalis, kuria nustatoma kandidato (suvirinimo darbuotojo) kompetencija vienu ar keliais būdais: raštu, žodžiu, praktiniais darbais ir stebėjimu, kaip nustatyta sertifikavimo schemeje.

3.3. **Egzaminavimo centras** - įmonė, įstaiga ar organizacija, kurios patalpose vykdomas suvirinimo darbuotojų kvalifikacijos tikrinimo egzaminas.

3.4. **Egzaminuotojas (suvirinimo darbuotojų sertifikavimo ekspertas – toliau sertifikavimo ekspertas)** – Sertifikavimo įstaigos paskirtas kompetentingas sertifikavimo darbuotojas, galintis atlikti ir įskaityti egzaminą, kai egzaminuojant reikia profesionalaus sprendimo.

3.5. **Kvalifikacija** – išsilavinimo, mokymo ir darbo patirties įrodymas.



3.6. **Pareiškėjas** – fizinis arba juridinis asmuo, kuris pateikė prašymą Sertifikavimo įstaigai dėl suvirinimo darbuotojų (suvirintojų arba suvirinimo operatorių - derintojų) kvalifikacijos patvirtinimo.

3.7. **SPA** – suvirinimo procedūrų aprašas.

3.8. **Suvirinimo darbuotojas** – suvirintojas arba suvirinimo operatorius - derintojas.

3.9. **Suvirintojas** – asmuo, atliekantis metalų suvirinimo darbus rankiniu arba pusiau automatiniu būdu elektrodais, suvirinimo viela, suvirinimo degikliu arba dujiniu degikliu.

3.10. **Suvirinimo operatorius - derintojas** (toliau suvirinimo operatorius) - asmuo, atliekantis metalų automatizuoto mechanizuoto lydomojo suvirinimo darbus.

3.11. **Suvirintojo kvalifikacijos sertifikatas** (toliau - **sertifikatas**) – Sertifikavimo įstaigos išduotas dokumentas, patvirtinantis, kad suvirintojo, atliekančio rankinį ar iš dalies mechanizuotą lydomąjį plieno suvirinimą arba aplydymo darbus, kvalifikacija patvirtinama vadovaujantis standartu LST EN ISO 9606-1.

3.12. **Suvirinimo operatoriaus kvalifikacijos sertifikatas** - Sertifikavimo įstaigos išduotas dokumentas, patvirtinantis, kad suvirinimo darbuotojo kvalifikacija patvirtinta vadovaujantis standartu LST EN ISO 14732.

4. Kvalifikacijos patvirtinimo procesas

Sertifikavimo įstaigos taikoma suvirinimo darbuotojų sertifikavimo schema nustato sertifikavimo etapus. Sertifikavimo etapai parodyti paveiksle A priede.

4.1. Reikalavimai suvirinimo darbuotojams, pageidaujantiems patvirtinti kvalifikaciją

4.1.1. Suvirinimo darbuotojas, pageidaujantis patvirtinti kvalifikaciją, privalo turėti ir pateikti Sertifikavimo įstaigai šiuos dokumentus:

4.1.1.1. suvirinimo darbuotojo mokymą arba praktinį darbą patvirtinantį dokumentą (mokymo įstaigos baigimo sertifikatą arba ankstesnės atestacijos sertifikatą arba ankstesnio sertifikavimo metu išduotą kvalifikacijos tikrinimo sertifikatą);

4.1.1.2. dokumentą, patvirtinantį, kad yra apmokytas dirbti su elektriniais įrankiais, supažindintas su darbų saugos ir priešgaisrinės saugos taisyklėmis.

4.1.2. Jeigu paraišką sertifikuoti darbuotojus pateikia jų darbdavys, vietoje aukščiau nurodytų dokumentų, kartu su paraiška pateikiamas darbdavio raštas, kuriame jis patvirtina, kad suvirinimo darbuotojas (rašte nurodyti darbuotojai) atitinka nurodytas sąlygas, arba apie šių sąlygų įvykdymą nurodoma paraiškoje.

4.2. Paraiškos pateikimas

4.2.1. Pareiškėjas pateikia Sertifikavimo įstaigai paraišką (**SD 01 1. Priedas**). Paraiškoje pareiškėjas turi nurodyti standartus, pagal kuriuos pageidauja sertifikuoti darbuotoją. Jei pageidaujama įvertinti suvirinimo darbuotojo kvalifikaciją direktyvos PED 2014/68/EU atitikčiai, tai turi būti nurodyta paraiškoje.

4.2.2. Jei pareiškėjai pageidauja sertifikuoti darbuotojus pagal standartų LST EN ISO 9606-1 9.3.c ar LST EN ISO 14732 5.3.c punktus, tuomet Sertifikavimo įstaiga informuoja pareiškėją, kad sertifikatai bus išduodami neakredituotoje srityje.

4.2.3. Jeigu pareiškėjas pageidauja, kad suvirinimo darbuotojo kvalifikacijos patvirtinimui būtų naudojami pareiškėjo suvirinimo procedūrų aprašai (toliau – SPA), patvirtinti pagal galiojančius standartus, kartu su paraiška jis pateikia šiuos SPA. Jeigu SPA nepateikiami, egzaminu metu naudojami tipiniai Sertifikavimo įstaigos SPA.

4.2.4. Kiekvienam pareiškėjui pildoma individuali paraiška su pageidavimu sertifikuotis tam tikram standartui ar procedūrai. Jei pareiškėjas pageidauja sertifikuotis keliems standartams ar/ir procedūroms, pildomos atskiros paraiškos kiekvienam standartui ar/ir procedūrai.

4.2.5. Už pateiktos paraiškos teisingumą atsako ją pasirašęs asmuo.

4.3. Paraiškos nagrinėjimas



4.3.1. Gavusi paraišką ir visus reikiamus dokumentus, Sertifikavimo įstaiga, juos išnagrinėja ir nusprendžia, ar pateikti dokumentai tinkami ir galima pradėti sertifikavimo procesą.

4.3.2. Jeigu pateiktoje paraiškoje trūksta informacijos ar duomenų, Sertifikavimo įstaiga gali pareikalauti papildomos informacijos arba dokumentus grąžinti papildyti ar pataisyti.

4.3.3. Sertifikavimo įstaiga įvertina paraišką per tris darbo dienas nuo jos gavimo datos.

4.3.4. Jeigu paraiška atitinka nustatytus reikalavimus, su pareiškėju suderinama egzamino vieta ir data. Sertifikavimo įstaiga parengia sutarties projektą ir išsiunčia pareiškėjui susipažinti. Suvirinimo darbuotojų kvalifikacijos tikrinimo darbų kaina nustatoma pagal numatomas sertifikavimo išlaidas. Pareiškėjui pageidaujant, sudaroma išlaidų sąmata. Jei sutarties projektas tenkina abi puses, suderinama sutarties pasirašymo vieta ir data.

4.3.5. Jeigu Sertifikavimo įstaiga neturi galimybės atlikti pareiškėjo pageidaujamą darbuotojų kvalifikacijos patvirtinimą, apie tai informuojamas pareiškėjas, paaiškinamos priežastys.

4.4. Kvalifikacijos tikrinimas

4.4.1. Suvirinimo darbuotojų kvalifikacijos tikrinimas vyksta egzaminavimo centruose, su kuriais Sertifikavimo įstaiga sudaro sutartis. Egzaminavimo centrai gali būti steigiami ir pareiškėjo gamybinėje bazėje. Jie turi atitikti egzaminavimo centrams nustatytus reikalavimus, aprašytus sertifikavimo dokumente SD 02 „Reikalavimų egzaminavimo centrams aprašas“. Kiekvienam konkrečiam egzaminui iš egzaminuotojų sąrašo, kuriam pritaria sertifikavimo programos komitetas, Sertifikavimo įstaiga skiria sertifikavimo ekspertą. Egzaminavimo centras paskiria kompetentingą darbuotoją (arba darbuotojus), kuris bus atsakingas už egzamino organizavimą, saugos ir kitų reikalavimų priežiūrą.

4.4.2. Suvirinimo darbuotojai turi atvykti nustatytu laiku į numatytą egzaminavimo centrą. Kartu su savimi jie turi turėti ir prieš egzaminą pateikti Sertifikavimo įstaigos sertifikavimo ekspertui dokumentus, išvardintus šio dokumento 4.1 skyriuje, jeigu nurodytos informacijos nėra prieš tai pateiktas pareiškėjas bei tapatybę įrodančius dokumentus.

4.4.3. Praktinio egzamino metu patikrinamas suvirinimo darbuotojo gebėjimas suvirinti numatytus bandomuosius pavyzdžius (toliau – BP) ir yra įvertinami jo praktiniai įgūdžiai.

4.4.4. Sertifikavimo įstaigos sertifikavimo ekspertas prieš egzaminą supažindina suvirinimo darbuotojus su pasižadėjimu (forma F SD 01-18-002), kuri suvirinimo darbuotojas privalo pasirašyti prieš egzaminą.

4.4.5. Egzaminavimo centro darbuotojas, paskirtas atsakingu už darbų ir gaisrinę saugą egzamino metu, instruktovoja suvirinimo darbuotojus darbo vietoje, o sertifikavimo ekspertas supažindina suvirinimo darbuotojus su egzamino tvarka.

4.4.6. Suvirinimo darbuotojai supažindinami su SPA, kuriais vadovaudamiesi privalės suvirinti BP. Jeigu kyla neaiškumų, suvirinimo darbuotojas gali kreiptis į sertifikavimo ekspertą, kuris privalo paaiškinti visus su suvirinimo technologija ir egzamino vykdymu susijusius klausimus.

4.4.7. Sertifikavimo ekspertas arba, jo nurodymu, paskirtasis atsakingu už egzamino organizavimą egzaminavimo centro darbuotojas išduoda suvirinimo darbuotojui pagal SPA paruoštus BP ruošinius bei suvirinimo medžiagas ir nurodo darbuotojo darbo vietą kvalifikacijos tikrinimo metu.

4.4.8. Vadovaudamasis SPA reikalavimais, suvirinimo darbuotojas paskirtoje darbo vietoje virina jam išduotus BP. Darbuotojas privalo laikytis šių sąlygų:

4.4.8.1. suvirinimo proceso metu draudžiama be sertifikavimo eksperto leidimo nuimti BP, keisti jo padėtį ar atlikti kitus pagal SPA nenumatytus veiksmus;

4.4.8.2. apie kiekvieną suvirintą BP darbuotojas turi pranešti sertifikavimo ekspertui ir gauti leidimą nuimti suvirintą BP ir pradėti virinti kitą BP;

4.4.8.3. suvirinimo metu pastebėjus mažus defektus suvirinimo darbuotojas turi teisę pašalinti mechaniniu būdu (šlifavimu, drožimu), tačiau paskutinio suvirinimo siūlės sluoksnio bei pagrindinio metalo defektus mechaniškai taisyti griežtai draudžiama;

4.4.8.4. suvirinimo darbuotojas, pastebėjęs dėl kokių nors priežasčių atsiradusį neleistiną defektą, gali kreiptis į sertifikavimo ekspertą, kuris, atsižvelgdamas į defekto atsiradimo priežastis gali leisti virinti naują BP.



4.4.9. Sertifikavimo ekspertas gali sustabdyti BP suvirinimą dėl netinkamų suvirinimo sąlygų (pvz., neteisinga BP padėtis ir pan.).

4.4.10. Suvirinęs BP, suvirinimo darbuotojas vieliniu šepėčiu ar kirstuku nuvalo nuo suvirinimo siūlės šlaką, purlus ir pateikia suvirintus BP sertifikavimo ekspertui.

4.4.11. Suvirintų BP suvirinimo siūles įvertina sertifikavimo ekspertas, vadovaudamasis standartu LST EN ISO 5817.

4.4.12. Pagal standartą LST EN ISO 9606-1 arba LST EN ISO 14732 - reikalingi neardomieji ir ardomieji suvirintų BP bandymai atliekami Sertifikavimo įstaigos parinktose laboratorijose.

4.4.13. Profesinių žinių tikrinimo egzaminas yra neprivalomas, todėl jis atliekamas tik pareiškėjo pageidavimu arba esant nustatytiems norminių dokumentų reikalavimams.

4.4.13.1. Profesinių žinių egzaminas atliekamas pagal Sertifikavimo įstaigos paruoštus profesinių žinių tikrinimo bilietus, atsakymus surašant į profesinių žinių tikrinimo protokolą (**SP 01 5. Priedas**).

4.4.13.2. Profesinių žinių tikrinimo bilietai parengti vadovaujantis standarto LST EN ISO 9606-1 B arba LST EN ISO 14732 B priedu. Profesinių žinių tikrinimas atliekamas tam suvirinimo procesui, kuriam tikrinama suvirinimo darbuotojo kvalifikacija. Jeigu suvirinimo darbuotojo kvalifikacija tikrinama keliems suvirinimo būdams, tai bilietas pateikiamas iš vieno kurio nors suvirinimo būdo pasirinktinai egzaminatoriaus nuožiūra.

4.4.13.3. Egzamino metu egzaminuojami darbuotojai privalo elgtis mandagiai, korektiškai ir sąžiningai tiek sertifikavimo ekspertų bei egzaminavimo centro darbuotojų, tiek kitų egzaminą laikančių darbuotojų atžvilgiu. Savo elgesiu netrukdyti kitiems egzaminuojamiems darbuotojams vykdyti egzamino užduotis. Egzamino metu draudžiama naudotis mobiliaisiais telefonais, radijo imtuvais ir siūstuvais bei kitomis priemonėmis, kurios gali trukdyti aplinkinių darbuotojų bei leisti nesąžiningu būdu įvykdyti užduotis. Taip pat draudžiama rūkyti, maitintis ar kitaip elgiantis trukdyti aplinkiniams.

4.4.13.4. Sertifikavimo ekspertui arba Egzaminavimo centro darbuotojui įtarus egzaminuojamą darbuotoją nesąžiningumu, egzaminuojamas darbuotojas išpėjamas, o ignoruojantis egzaminuotojo sertifikavimo eksperto arba egzaminavimo centro darbuotojo reikalavimus dėl elgesio gali būti pašalintas iš egzamino.

4.4.13.5. Nesąžiningu poelgiu egzamino metu gali būti:

4.4.13.5.1. turėjimas neleistinos tekstinės ar kitokios pagalbinės informacinės medžiagos;

4.4.13.5.2. nusirašymas nuo kito egzaminuojamo darbuotojo;

4.4.13.5.3. neleistinos pagalbos gavimas iš kito asmens (tekstinės, žodinės, gestų, naudojant technines priemones);

4.4.13.5.4. neleistinos pagalbos suteikimas kitam asmeniui (tekstinės, žodinės, gestų, naudojant technines priemones);

4.4.13.5.5. bet koks veiksmas egzamino metu, prieš jį ar po jo, kuris leistų sau ar kitam asmeniui gauti nesąžiningą pranašumą (naudą) egzamine.

4.4.13.6. Sertifikavimo ekspertas arba egzaminavimo centro darbuotojas, pastebėjęs nesąžiningą egzaminuojamojo elgesį egzamino metu padaro atitinkamą įrašą egzamino protokole ir pašalina egzaminuojamąjį darbuotoją iš egzamino. Laikoma, kad egzaminuojamas darbuotojas egzamino neišlaikė.

4.4.13.7. Žinių patikrinimo rezultatas teigiamas, kai egzaminuojamas darbuotojas atsako teigiamai ne mažiau kaip 70% klausimų. Esant neigiamam žinių įvertinimui, pakartotinai egzaminą laikyti leidžiama ne anksčiau kaip po dviejų savaičių.

4.4.13.8. Profesinių žinių tikrinimo rezultatai įrašomi į suvirinimo darbuotojo kvalifikacijos tikrinimo protokolą.

4.5. Sprendimo priėmimas ir sertifikato išdavimas

4.5.1. Remdamasis suvirinimo darbuotojo kvalifikacijos tikrinimo praktinių įgūdžių ir profesinių žinių tikrinimo (jei buvo atliekamas) egzaminų rezultatais, Sertifikavimo įstaiga priima sprendimą dėl sertifikuojamo darbuotojo kvalifikacijos. Esant teigiamam sprendimui, parengiamas sertifikatas, kurį pasirašo Sertifikavimo įstaigos vadovas arba kitas įgaliotas sertifikavimo įstaigos darbuotojas. Sertifikatas išduodamas pagal SP 01 pateiktą sertifikato formą F SP 01-18-003 (jei darbuotojas sertifikuojamas pagal



LST EN ISO 9606-1 reikalavimus). Suvirinimo operatorių (pagal LST EN ISO 14732 reikalavimus) sertifikatas išduodamas pagal SP 01 pateiktą sertifikato formą (*SP 01 5. Priedas*). Jei buvo vertinama suvirinimo darbuotojo kvalifikacijos atitiktis direktyvai PED 2014/68/EU, ši direktyva nurodoma ir sertifikate prie norminių dokumentų. Šiuo atveju ant sertifikato dedamas spaudas su notifikuotos įstaigos numeriu.

4.5.2. Priklausomai nuo suvirinimo darbuotojo kvalifikacijos apimties, gali būti išduodami keli sertifikatai.

4.5.3. Suvirinimo darbuotojo sertifikato įsigaliojimo data – kvalifikacijos tikrinimo data (BP suvirinimo data).

4.5.4. Pareiškėjui apmokėjus už Sertifikavimo įstaigos suteiktas paslaugas, sertifikatas atiduodamas pareiškėjui arba išsiunčiamas paštu.

4.5.5. Suvirinimo darbuotojo sertifikatą Sertifikavimo įstaiga išduoda pareiškėjui ar jo įgaliotam asmeniui ne vėliau kaip per 20 darbo dienų po egzamino (pareiškėjas turi būti apmokėjęs sertifikavimo išlaidas).

4.5.6. Tais atvejais, kai sprendimas yra neigiamas, Sertifikavimo įstaiga informuoja pareiškėją raštu arba kitomis ryšių priemonėmis.

4.6. Suvirinimo darbuotojų priežiūra

4.6.1. Kiekvienas suvirinimo darbuotojas pasirašo pasižadėjimą (*SD 01 2. Priedas*), kuriame įsipareigoja laikytis sertifikavimo sąlygų.

4.6.2. Pasirašydamas pasižadėjimą, suvirinimo darbuotojas įsipareigoja laikytis suvirinimo darbuotojų keliamų reikalavimų ir atlikti suvirinimo darbus kvalifikacijos patvirtinimo intervalo ribose.

4.6.3. Jei suvirinimo darbuotojas nesilaiko įsipareigojime nustatytų reikalavimų, Sertifikavimo įstaiga gali sustabdyti arba atšaukti kvalifikacijos sertifikato galiojimą.

4.6.4. Suvirinimo darbuotojų sertifikavimo sąlygų priežiūrą taip pat atlieka darbdavys. Tuo tikslu jis privalo kaupti dokumentus apie kiekvieno konkretaus darbuotojo atliktus suvirinimo darbus ir jų kokybę (suvirinimo žurnalų išrašus, SPA kopijas, suvirintų siūlių bandymų protokolus ir kitus). Remdamasis šiais dokumentais, kas 6 mėnesiai darbdavio paskirtas kompetentingas suvirinimo specialistas (suvirinimo koordinatorius) pratęsia suvirinimo darbuotojo kvalifikacijos galiojimą ir padaro įrašus sertifikate pagal standarto LST EN ISO 9606-1 9.2 p., arba standarto LST EN ISO 14732 reikalavimus.

4.7. Sertifikato galiojimo pratęsimas, sustabdymas, atšaukimas, atnaujinimas, apribojimas ir kvalifikacijos patvirtinimo srities plėtimas

4.7.1. Pakartotinis kvalifikacijos patvirtinimas ir sertifikato galiojimo pratęsimas

Gali būti taikomi tokie pakartotinio suvirinimo darbuotojų kvalifikacijos patvirtinimo bei sertifikato galiojimo pratęsimu metodai:

4.7.1.1. Suvirinimo darbuotojai privalo būti peratestuoti pagal LST EN ISO 9606-1 – kas trejus metus, o pagal LST EN ISO 14732 – kas šešerius metus, su sąlyga, kad darbdavio įgaliotas kompetentingas darbuotojas (suvirinimo koordinatorius arba kitas darbdavio įgaliotas specialistas) kas šeši mėnesiai patvirtina, kad darbuotojas dirbo jo kvalifikacijos patvirtinimo srityje nurodytus suvirinimo darbus.

4.7.1.2. Suvirinimo darbuotojo sertifikatas pagal standarto LST EN ISO 9606-1 p. 9.3 b) reikalavimus gali būti pratęstas sekantiems dvejiems metams, o suvirinimo operatoriaus sertifikatas pagal LST EN ISO 14732 p.5.3b) – trejiems metams pagal ankstesnio patvirtinimo intervalą.

4.7.1.2.1. Šiuo atveju pareiškėjas kartu su paraiška (*SD-01 1. Priedas*) Sertifikavimo įstaigai turi pateikti:

4.7.1.2.1.1. pageidaujama pratęsti sertifikatą;

4.7.1.2.1.2. gamyboje naudojamų SPA, pagal kuriuos suvirinimo darbuotojas atliko suvirinimo darbus, kopijas (ne mažiau 2 SPA);



4.7.1.2.1.3. suvirinimo darbuotojo atliktų gamybinių suvirintųjų jungčių bandymų protokolų kopijas. Bandymų protokolai turi būti išduoti akredituotų laboratorijų arba dalinai nepriklausomų technologinių laboratorijų, turinčių reikalingą įrangą ir kompetentingus specialistus.

4.7.1.2.2. Suvirinimo darbuotojo kvalifikacija patvirtinama ir sertifikatas pratęsiamas sekančiam periodui, jeigu tenkinamos visos šios sąlygos:

4.7.1.2.2.1. darbuotojas nuolat dirbo suvirinimo darbus srityje, kuriai patvirtinta jo kvalifikacija. Ne ilgesnė kaip šešių mėnesių pertrauka yra leistina;

4.7.1.2.2.2. visi įrašai sertifikate ir įrodymai, naudojami sertifikatui pratęsti, yra pagrįsti ir atsekami pagal darbuotoją (jo vardą, pavardę arba pagal identifikacinį žymenį, kuris suteikiamas konkrečiai šiam suvirinimo darbuotojui);

4.7.1.2.2.3. pateikto bandinio storis gali kisti ne daugiau kaip pradinio kvalifikacijos tikrinimo intervale, o vamzdžio išorinis skersmuo negali viršyti $\pm 50\%$ pradiniame kvalifikacijos tikrinime naudoto vamzdžio (bandomojo pavyzdžio) išorinio skersmens;

4.7.1.2.2.4. yra pateiktos neardomųjų ir, jeigu reikia, ardomųjų bandymų išvados. Bandymai turi būti atlikti ne mažiau kaip dviem suvirintosios jungties gamybos objekte per paskutinius šešis mėnesius. Ardomųjų ir/ arba neardomųjų bandymų protokolai patvirtina, kad suvirinimo darbuotojas atkūrė (išpildė) pradinio bandymo sąlygas, išskyrus storį ir išorinį vamzdžio skersmenį;

4.7.1.2.2.5. suvirinimo kokybę įvertinta teigiamai pagal atitinkamą defektų lygmenį, apibrėžtą standarte LST EN ISO 5817. Suvirinimo darbų kokybę patvirtino ir bandymų protokolus išdavė kompetentinga laboratorija;

4.7.1.2.2.6. suvirinimo darbuotojo sertifikate yra darbdavio įgalioto suvirinimo specialisto įrašai kas 6 mėnesiai, patvirtinantys, kad darbuotojas atliko kvalifikacijos sertifikate nurodytus darbus;

4.7.1.2.2.7. darbuotojas vykdė pasižadėjime nurodytas sertifikavimo sąlygas ir jų nepažeidė.

4.7.1.2.3. Už pateiktų dokumentų teisingumą atsako pareiškėjas.

4.7.1.3. Pratęstas sertifikatas išduodamas ne vėliau kaip per 10 darbo dienų nuo paraiškos pateikimo datos. Nepratęsus sertifikato, pareiškėjas informuojamas raštu apie neigiamo sprendimo priežastis. Su pareiškėju aptariami tolimesni veiksmai, reikalingi pratęsti darbuotojo kvalifikacijos tikrinimo sertifikatą arba pakartotinai patvirtinti jo kvalifikaciją.

4.7.2. Sertifikato galiojimo sustabdymas ir atšaukimas

4.7.2.1. Suvirinimo darbuotojo sertifikato galiojimas gali būti sustabdytas dėl šių priežasčių:

4.7.2.1.1. gavus informacijos ir įsitikinus netinkamu darbuotojo sertifikato naudojimu;

4.7.2.1.2. jei darbdavys neatlieka suvirinimo darbuotojo priežiūros;

4.7.2.1.3. esant suvirinimo darbuotojo darbo pertraukai ilgesnei nei 6 mėnesiai;

4.7.2.1.4. esant skundams dėl broko ar kitokiam pagrindui abejoti suvirinimo darbuotojo įgūdžiais ir žiniomis;

4.7.2.1.5. Pareiškėjas nepateikia kitų sertifikato galiojimo sąlygų įvykdymo įrodymų;

4.7.2.1.6. Pareiškėjas nesutinka būti papildomai vertinamas sertifikavimo schemos pasikeitimų atitikčiai Sertifikavimo įstaigos pateiktomis sąlygomis.

4.7.2.2. Sertifikato galiojimas atšaukiamas, šiais atvejais:

4.7.2.2.1. jeigu suvirinimo darbuotojas arba jo darbdavys per pagrįstai nustatytą, bet ne ilgesnį kaip trys mėnesiai, laikotarpį nepašalina nustatytų neatitikčių;

4.7.2.2.2. nustatytos neatitiktys negali būti pašalintos korekciniais veiksmais;

4.7.2.2.3. nustatytos neatitiktys sudaro prielaidas abejoti suvirinimo darbuotojo kvalifikacija.

4.7.3. Sertifikato galiojimo atnaujinimas

4.7.3.1. Sustabdyto sertifikato galiojimas gali būti atnaujinamas pašalinus neatitiktis, jeigu pareiškėjas per suderintą, bet ne ilgesnį kaip trys mėnesiai, laikotarpį pašalina visas nustatytas neatitiktis ir raštu praneša Sertifikavimo įstaigai apie pašalintas priežastis, nurodydamas, kokius koregavimo, korekcinius ir prevencinius veiksmus jis atliko. Sprendimą atnaujinti sertifikatą priima Darbuotojų sertifikavimo grupės vadovas ar SIV, įsitikinęs pareiškėjo taikytų priemonių rezultatyvumu.



4.7.3.2. Atšaukto arba nepratęsto sertifikato galiojimo atnaujinimas galimas tik atlikus suvirinimo darbuotojo kvalifikacijos tikrinimą išduodant naują sertifikatą.

4.7.4. Sertifikato galiojimo apribojimas

4.7.4.1. Jeigu pareiškėjas nepateikia dokumentų, įrodančių jo darbą visose kvalifikacijos tikrinimo intervalo ribose, sertifikato galiojimo sritis apribojama sritimi, kuriai pareiškėjas gali pateikti įrodymus.

4.7.4.2. Sertifikavimo sritis gali būti apribota patęsiant sertifikato galiojimą. Senas sertifikatas stabdomas, o išduodamas naujas su apribota sritimi.

4.7.5. Sertifikato galiojimo srities išplėtimas

4.7.5.1. Sertifikato galiojimo srities išplėtimas pageidaujamaame intervale galimas tik atlikus suvirinimo darbuotojo kvalifikacijos tikrinimą.

4.7.5.2. Sertifikato galiojimo srities išplėtimas atliekamas pagal pateiktą paraišką šio dokumento 4.2 – 4.5 punktuose aprašyta tvarka.

4.7.5.3. Išplėtus sertifikato galiojimo sritį, suvirinimo darbuotojui išduodamas naujas sertifikatas išplėstai sričiai.

4.7.6. Kitos sąlygos

4.7.6.1. Kai dėl sertifikavimo schemos pasikeitimų, suinteresuotų šalių reikalavimų, norminių dokumentų pasikeitimo, reikia atlikti pareiškėjų papildomą įvertinimą, Sertifikavimo įstaiga apie tai juos informuoja raštu. Pareiškėjams pateikiama informacija apie pasikeitimus sertifikavimo schemoje bei pareiškėjų įvertinimo sąlygas.

4.7.6.2. Pareiškėjui nesutikus su sąlygomis, gali būti siaurinama sertifikato galiojimo sritis (taikomas srities apribojimas) arba stabdomas sertifikato galiojimas kaip numatyta p.4.7.2, 4.7.4.

5. Kvalifikacijos patvirtinimo darbų apmokėjimas

Kvalifikacijos patvirtinimo išlaidas pareiškėjas apmoka pagal su Sertifikavimo įstaiga sudarytą sutartį ir pateiktą PVM sąskaitą – faktūrą.

6. Pareiškėjo teisės ir suvirinimo darbuotojo pareigos

6.1. Pareiškėjas gali kreiptis į Sertifikavimo įstaigą visais su suvirinimo darbuotojų kvalifikacijos patvirtinimu susijusiais klausimais.

6.2. Pareiškėjas turi teisę kreiptis į Sertifikavimo įstaigą ir gauti išsamią informaciją apie susijusius patvirtinimo rezultatus bei priimtų sprendimų priežastis.

6.3. Pareiškėjas turi teisę kreiptis į Sertifikavimo įstaigą su prašymu apriboti, sustabdyti arba atšaukti bet kurio suvirinimo darbuotojo, už kurio kvalifikacijos patvirtinimą ir priežiūrą jis buvo arba yra atsakingas, sertifikato galiojimą.

6.4. Kiekvienas suvirinimo darbuotojas įsipareigoja laikytis pasižadėjime (**SD-01 2. Priedas**) nustatytų reikalavimų.

6.5. Kiekvienu atveju pareiškėjo ir Sertifikavimo įstaigos atsakomybė ir įsipareigojimai numatyti sutartyse.

7. Bendrieji sertifikavimo įstaigos įsipareigojimai

Sertifikavimo įstaiga įsipareigoja:

7.1. Atlikti suvirinimo darbuotojų kvalifikacijos patvirtinimą pagal šiame dokumente aprašytą tvarką, vadovaujantis standartais LST EN ISO 9606-1 arba LST EN ISO 14732 ir patvirtintomis sertifikavimo procedūromis, laikantis nešališkumo ir objektyvumo principų.

7.2. Pareiškėjams, priklausomai nuo srities, kuriai nori sertifikuotis, paaiškinti standartų LST EN ISO 9606-1 arba LST EN ISO 14732 reikalavimus.

7.3. Laikytis darbuotojų Sertifikavimo įstaigai keliamų reikalavimų.

7.4. Besąlygiškai laikytis visų konfidencialumo įsipareigojimų.



8. Sertifikato ir nuorodos apie sertifikavimą naudojimo sąlygos

Šis skyrius apima bendruosius reikalavimus, kurių pareiškėjas privalo laikytis, naudojant Sertifikavimo įstaigos išduotą sertifikatą bei darant nuorodas apie sertifikavimą.

8.1. Pareiškėjui pažeidus bendruosius reikalavimus, Sertifikavimo įstaiga turi teisę sustabdyti sertifikato galiojimą. Nepašalinus pažeidimo per nustatytą laikotarpį, Sertifikavimo įstaiga turi teisę anuliuoti sertifikatą.

8.2. Sertifikatas nurodo standartą, kurio reikalavimai buvo įvertinti, ir sertifikuotą sritį.

8.3. Sertifikatas ir sertifikavimo nuoroda gali būti naudojama tik tuomet, jeigu yra laikomasi šių reikalavimų:

8.3.1. Sertifikatas ir nuoroda apie sertifikavimą gali būti naudojami tik kartu su informacija apie sertifikuotą sritį;

8.3.2. Sertifikatas, jo dalis arba nuoroda apie sertifikavimą nebus naudojami klaidinančiu būdu;

8.3.3. Sertifikato taikymo srities susiaurinimo atveju nedelsiant privalo būti pataisytos visos nuorodos reklamos ir kitose pareiškėją reprezentuojančiose priemonėse;

8.3.4. Sertifikatas yra Sertifikavimo įstaigos nuosavybė. Nuo Sertifikato galiojimo sustabdymo ar atšaukimo (anuliavimo) dienos privalo būti nutrauktas Sertifikato ir nuorodų apie sertifikavimą naudojimas;

8.3.5. Sertifikatu ir nuoroda apie sertifikavimą galima naudotis tik sertifikato galiojimo laikotarpiu;

8.3.6. Sertifikatas ir nuoroda apie sertifikavimą privalo būti naudojami taip, kad nedarytų žalos Sertifikavimo įstaigos reputacijai ir nemažintų visuomenės pasitikėjimo.

8.3.7. Nesilaikant šio skyriaus reikalavimų, gali būti taikomos administracinio poveikio priemonės.

9. Skundų ir apeliacijų pateikimas ir nagrinėjimas

9.1. Pareiškėjas, nesutinkantis su Sertifikavimo įstaigos sprendimu ar Sertifikavimo įstaigos darbuotojų veiksmais, gali pateikti Sertifikavimo įstaigai arba UAB „Kiwa Inspecta“ vadovybei apeliaciją (dėl sertifikavimo rezultatų) arba skundą (dėl sertifikavimo proceso arba darbuotojų). Pareiškėjui pageidaujant, jis supažindinamas su skundų ir apeliacijų nagrinėjimo procedūra. Priimami tik raštu pateikti skundai bei apeliacijos.

9.2. Skundas arba apeliacija turi būti išnagrinėti ir „Skundų ir apeliacijų nagrinėjimo tvarkoje“ numatytais terminais turi būti pateiktas atsakymas pareiškėjui.

10. Paskirstymas

Ši tikrinimo procedūra įteikiama arba saugoma:

- popierinė dokumento versija – vadovybės atstovui kokybei.

11. Keitimas

Šis dokumentas saugomas, sunaikinamas ir keičiamas pagal KVP 01 „Dokumentų valdymas“.

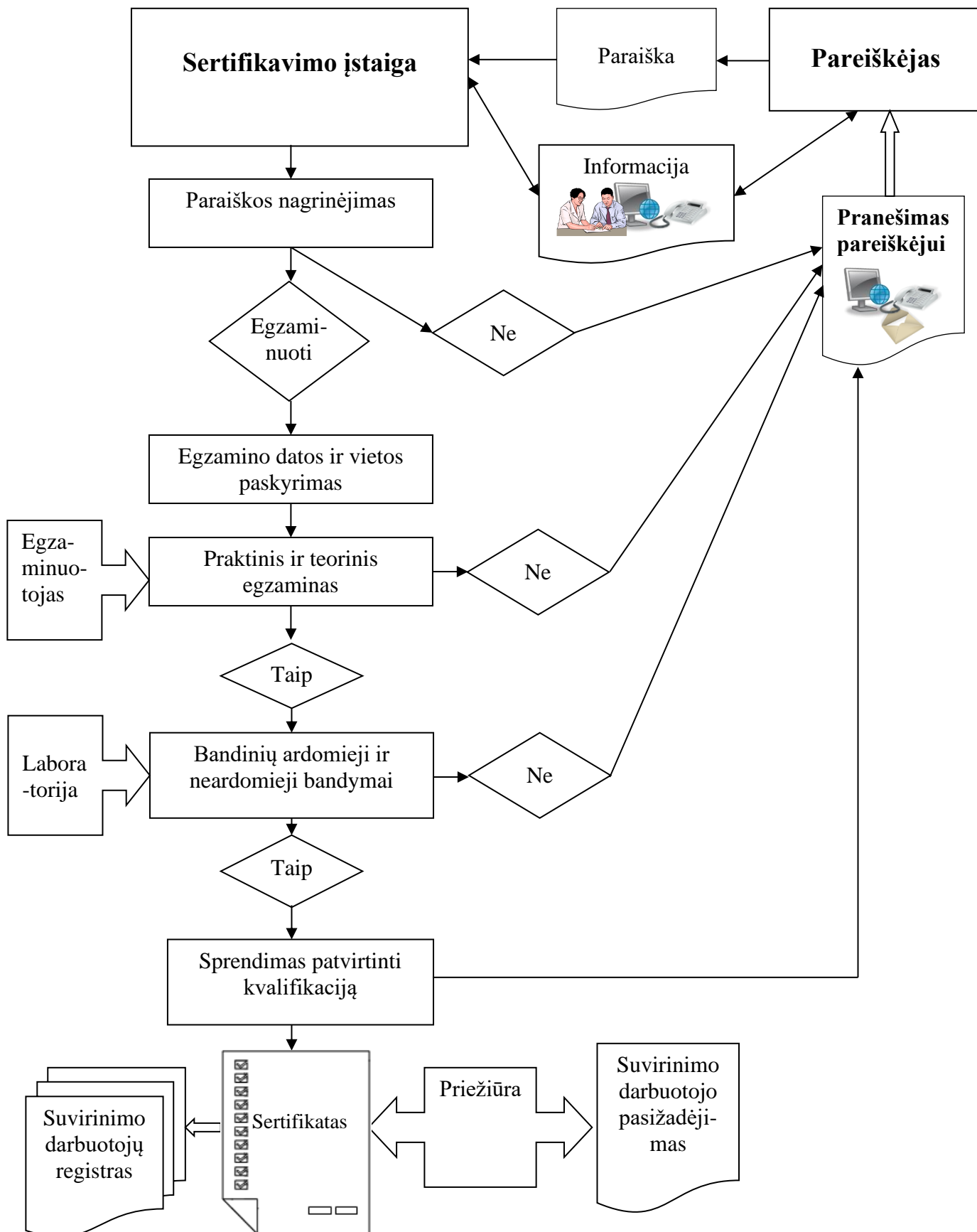
12. Priedai

12.1. A priedas. Suvirinimo darbuotojo sertifikavimo etapai

12.2. **SD-01 1. Priedas** Forma F SD 01-22.1-001 Paraiškos sertifikavimui forma

12.3. **SD-01 2. Priedas** Forma F SD 01-18-002 Pasižadėjimas

Suvirinimo darbuotojo sertifikavimo etapai





SUVIRINIMO DARBUOTOJŲ KVALIFIKACIJOS PATVIRTINIMO TVARKOS APRAŠAS

Sertifikavimo dokumentas

SD 01
12 lapas iš 15
2 leidimas K-8

SD-01 1. Priedas

Paraiškos sertifikavimui forma

Įmonė:

Sertifikavimo standartas: EN ISO 9606-1

Paraiška*

Ei.Nr.	Suvirintojas					Bandinio duomenys			Siūles tipas	Plienas žymuo	Plienų grupė. EN ISO 15608	Suvirinimo procesai. EN ISO 4063	Suvirinimo padėtis. EN ISO 6947	Pridėtinės medžiagos					Šaknies detalės				Pastabos SPA Nr.		
	Suvirintojo profesijos patvirtinimo pažymėjimo Nr.:	Vardas	Pavardė	Identifikacinis Nr. (žymuo)	Gimimo data, vieta	Vamzdis ar plokštė	storis t, mm	Ø.D., mm						Markė	Standartas	Klasifikavimas	Grupė pagal ISO 9606-1	Tipas	ss / bs	nb / mb	sl / ml	Dujos EN ISO 14175			

Komentarai

* Pildyti sertifikavimo įstaigos atstovas

Patvirtinu, kad:
- Visi suvirinimo darbuotojai yra apmokyti dirbti su elektriniais įrankiais, supažindinti su darbų saugos ir priešgaisrinės saugos taisyklėmis, jų sveikatos būklė tinkama dirbti suvirinimo darbuotojais;
- Esu susipažinęs su SD 01 pateikta asmenų sertifikavimo tvarka ir įsipareigoju jos laikytis;
- Žinau, kad turiu galimybę teikti pagrįstą prašymą specialiesiems poreikiams patenkinti;
- Sutinku pateikti visą įvertinimui reikalingą informaciją, o visa teikiama informacija yra teisinga.

Sertifikatų pratęsimo būdas: **LST EN ISO 9606-1** **9.3a** **9.3b** **9.3c** **LST EN ISO 14732:** **5.3a** **5.3b** **5.3c** Sertifikavimo metodas **LST EN ISO 14732:** **4.1a** **4.1b** **4.1c** **4.1d**

Tinkamą pažymėti Tinkamą pažymėti Tinkamą pažymėti

Užsakovas		Pareiškėjas		Paraiškos analizės įrašai*			Darbuotojas*		Parašas	
Vardas, Pavardė		Vardas, Pavardė		Paraiška pateikta tinkamai			Taip	Ne		
Parašas		Parašas		Kilūčių pradėti sertifikavimą nėra			Taip	Ne		
Data		Data		Data:						

Pageidauju atlikti profesinių žinių tikrinimo (teorijos) egzaminą TAIP / NE (netinkamą išbarukti)

Pageidauju, kad kvalifikacijos tikrinimas būtų atliekamas įmonės gamybinėje bazėje: TAIP / NE (netinkamą išbarukti)

Su SD 02 „Reikalavimų egzaminavimo centrums tvarkos aprašas“ susipažinau: TAIP / NE (netinkamą išbarukti)

F SD 01-22.1-001



SD-01 2. Priedas

Pasižadėjimas

Aš _____,

gyvenantis adresu: _____

įsipareigoju:

- egzamino metu laikytis egzaminavimo taisyklių, taip pat darbų saugos, priešgaisrinės saugos, elektrosaugos, darbo higienos taisyklių;
- nedalyvauti nesąžininguose egzaminuose;
- suvirinimo darbus vykdyti sertifikato patvirtinimo ribose;
- neplatinti konfidencialios egzaminų informacijos bei laikytis sąžiningumo reikalavimų egzaminų metu;
- sertifikato galiojimo metu atitikti sertifikavimo sąlygas (pateiktas SD 01), kaupti ir saugoti darbų kokybę patvirtinančius dokumentus, nurodytus standarte (standartuose)*: LST EN ISO 9606-1 ir/ arba LST EN ISO 14732;
- ne rečiau kaip kas 6 mėnesiai pateikti sertifikatą darbdaviui ar koordinatoriui, kad šis parašu patvirtintu, kad darbuotojo darbas apskritai atitinka technines sąlygas, pagal kurias buvo atliktas jo kvalifikacijos patvirtinimo bandymas ir nėra pagrindo abejoti darbuotojo įgūdžiais ir žiniomis;
- UAB „Kiwa Inspecta“ Darbuotojų sertifikavimo grupės reikalavimu, pateikti sertifikatą bei darbų kokybę patvirtinančius dokumentus ar jų kopijas;
- pateikiant paraišką, darbuotojo sertifikato pratęsimui, pateikti sertifikatą ir bandymų dokumentus, nurodytus standarte (standartuose)*: LST EN ISO 9606-1 ir/ arba LST EN ISO 14732;
- laikytis SD 01 pateiktų reikalavimų sertifikato ir nuorodų apie sertifikavimą naudojimo sąlygų;
- nenaudoti sertifikato klaidinančiu būdu ir nesinaudoti sertifikavimu taip, kad būtų pakenkta sertifikavimo įstaigos reputacijai, bei nedaryti jokių pareiškimų dėl sertifikavimo, kuriuos Sertifikavimo įstaiga galėtų lakyti klaidinamais arba neteisėtais;
- priekaištus, kurie bus pareikšti dėl mano darbo kokybės raštu pateikti Sertifikavimo įstaigai;
- pasikeitus mano darbovietai arba atsiradus aplinkybėms, kurios pažeistų sertifikavimo sąlygas, nedelsiant pranešti Sertifikavimo įstaigai.
- pasibaigus sertifikato galiojimo terminui, taip pat Sertifikavimo įstaigai sustabdžius ar panaikinus sertifikato galiojimą, nedelsiant nutraukti naudojimąsi juo ir grąžinti sertifikatą Sertifikavimo įstaigai.

Man yra žinoma, kad:

- neteisingai naudojant sertifikatą ar pateikiant klaidingus duomenis, Sertifikavimo įstaiga turi teisę atšaukti suvirinimo darbuotojo kvalifikacijos patvirtinimo sertifikato galiojimą, viešai paskelbti apie sertifikato sustabdymą arba panaikinimą;
- kvalifikacijos patvirtinimo sertifikato galiojimas yra galimas tik nenutraukiant veiklos sertifikate nurodytoje srityje;
- galima pateikti apeliacijas dėl Sertifikavimo įstaigos priimto sprendimo keturių savaičių laikotarpyje. Skundai pateikiami raštu Sertifikavimo įstaigai;
- paslaugų teikimo tikslu bus tvarkomi asmens duomenys reikalingi sertifikato galiojimo ir naudojimo kontrolei atlikti. Asmens duomenys bus tvarkomi ne ilgiau nei to reikia, laikantis teisės aktų nustatytą terminų;
- sertifikato naudojimo kontrolei atlikti, duomenys apie išduotą sertifikatą, sritį, galiojimą, gali būti pateikti suinteresuotiems asmenims.

***Pastaba: netaikomus išbraukti**

(Vieta/data)

(suvirinimo darbuotojo parašas)



SUVIRINIMO DARBUOTOJŲ KVALIFIKACIJOS
TIKRINIMO (SERTIFIKAVIMO) TVARKOS APRAŠAS
Sertifikavimo dokumentas

SD 01

14 lapas iš 15

2 leidimas K-8

KEITINIŲ REGISTRAVIMO LAPAS

Keitinio eilės Nr.	Keičiamo lapo Nr.	Keitinio pobūdis, trumpas aprašymas	Galiojimo pradžia	Keitinį atlikusio asmens pavardė	Data
1	2	3	4	5	6
1	3 psl.	p. 2.1.2.-2.1.5.: atsisakoma metų rodymo prie standarto	2018-07-01	I.Launikonytė	2018-06-25
1	3 psl.	p. 2.1.6.: įtrauktas naujas dokumentas EA-2/17 EA dokumentas atitiktis įvertinimo įstaigų akreditavimui dėl notifikavimo	2018-07-01	I.Launikonytė	2018-06-25
1	3 psl.	p.2.1.7.: įtrauktas naujas dokumentas 2014/68/ES, Techninis reglamentas „Slėginės įrangos techninis reglamentas“ patvirtintas Lietuvos Respublikos ūkio ministro 2016 m. sausio 25 d. įsakymu Nr. 4-51 „ Dėl Lietuvos Respublikos ūkio ministro 2000 m. spalio 6 d. įsakymo Nr. 349 „Dėl slėginių įrenginių techninio reglamento tvirtinimo“ pakeitimo“	2018-07-01	I.Launikonytė	2018-06-25
1	4 psl.	p. 4.2.1.: atsisakoma raidinio priedų – formų žymėjimo	2018-07-01	I.Launikonytė	2018-06-25
1	5 psl.	p. 4.4.4.: patikslinama, kada sertifikuojamas darbuotojas pasirašo pasižadėjimą.	2018-07-01	I.Launikonytė	2018-06-25
1	14 psl.	Forma F SD 01-18-002: pakeista forma	2018-07-01	I.Launikonytė	2018-06-25
2	4 psl.	p. 4.2.1. patikslinama dėl norminių dokumentų nurodymo: „Paraiškoje pareiškėjas turi nurodyti standartus, pagal kuriuos pageidauja sertifikuoti darbuotoją. Jei pageidaujama įvertinti suvirinimo darbuotojo kvalifikaciją direktyvos PED 2014/68/EU atitikčiai, tai turi būti nurodyta paraiškoje“	2018-10-02	I.Launikonytė	2018-09-28
2	6 psl.	p. 4.5.1. nurodoma, kaip pažymima, kvalifikacijos atitiktis PED direktyvai: „Jei buvo vertinama suvirinimo darbuotojo kvalifikacijos atitiktis direktyvai PED 2014/68/EU, ši direktyva nurodoma ir sertifikate prie norminių dokumentų. Šiuo atveju ant sertifikato dedamas spaudas su notifikuotos įstaigos numeriu.“	2018-10-02	I.Launikonytė	2018-09-28
3	10 psl.	p.9.2.: patikslinami terminai dėl atsakymo pateikimo skundo ar apeliacijos teikėjui.	2019-06-03	I.Launikonytė	2019-06-03
4	3 psl.	p.2.1.: įtrauktas naujas AD dokumentas	2020-02-03	I.Launikonytė	2020-01-30
5	3 psl.	p. 1.4: patikslintas punktas	2020-12-01	I.Launikonytė	2020-11-24
5	3 psl.	p.3.2.: patikslinamas termino apibrėžimas	2020-12-01	I.Launikonytė	2020-11-24
5	4 psl.	p. 3.4.-3.6., 3.10., 3.12: patikslinami terminų apibrėžimai	2020-12-01	I.Launikonytė	2020-11-24
5	6 psl.	p.4.5.1.: patikslinama, kas pasirašo ant išduodamo sertifikato	2020-12-01	I.Launikonytė	2020-11-24
5	7 psl.	p. 4.5.1., 4.7.1.2.: patikslinami punktai	2020-12-01	I.Launikonytė	2020-11-24
6	3 psl.	p. 3.4.: patikslintas punktas	2021-05-10	I.Launikonytė	2021-05-07
6	4 psl.	p.4.2.2.: papildoma nauju punktu „Jei pareiškėjai pageidauja sertifikuoti darbuotojus pagal standartų LST EN ISO 9606-1 9.3.c ar LST EN ISO 14732 5.3.c punktus, tuomet Sertifikavimo įstaiga informuoja pareiškėją, kad sertifikatai bus išduodami neakredituotoje srityje.“	2021-05-10	I.Launikonytė	2021-05-07



**SUVIRINIMO DARBUOTOJŲ KVALIFIKACIJOS
TIKRINIMO (SERTIFIKAVIMO) TVARKOS APRAŠAS**
Sertifikavimo dokumentas

SD 01

15 lapas iš 15

2 leidimas K-8

6	5-6 psl.	Skyrius 4.4.: terminas „egzaminuotojas“ pakeistas terminu „sertifikavimo ekspertas“	2021-05-10	I.Launikonytė	2021-05-07
7	4 psl.	4.2.4.p. papildytas: <i>Kiekvienam pareiškėjui pildoma individuali paraiška su pageidavimu sertifikuotis tam tikram standartui ar procedūrai. Jei pareiškėjas pageidauja sertifikuotis keliems standartams ar/ir procedūroms, pildomos atskiros paraiškos kiekvienam standartui ar/ir procedūrai.</i>	2022-11-21	R.Gicevičienė	2021-11-07
7	10 psl.	Panaikinti 9.3; 9.4; 9.5 punktai	2022-11-21	R.Gicevičienė	2021-11-07
7	13 psl.	Papildyta forma F SD 01-1822-001	2022-11-21	R.Gicevičienė	2021-11-07
8	13 psl.	Papildyta forma F SD 01-2222.1-001	2023-01-02	R.Gicevičienė	2022-12-12
9	15 psl.	Visoms formos užvadintos Priedais	2024-05-15	R.Gicevičienė	2024-03-12

F KVP 01-17-004

PERŽIŪRŲ REGISTRAVIMO LAPAS

Eil. Nr.	Data	Peržiūrą atliko	Išvados	Parašas
1	2	3	4	5

F KVP 01-17-005