

Kiwa AS & Kiwa Kompetanse AS - 2024

## Aktsomhetserklæring for ansvarlig forretningspraksis

**Dato** 30.06.2024

A handwritten signature in blue ink, appearing to read 'Karsten Warloe', is written over a horizontal dashed line.

Karsten Warloe

Administrerende direktør og styreleder

## Forord

FNs bærekraftsmål er en global agenda for å oppnå en bedre og mer bærekraftig fremtid for alle. Ansvarlig forretningspraksis er en essensiell del av denne innsatsen. Selskap har en betydelig rolle i å bidra til bærekraftsmålene ved å handle med integritet, respektere menneskerettigheter, beskytte miljøet og fremme økonomisk rettferdighet.

Aktsomhetsplikten, som defineres av OECDs retningslinjer og FNs veiledende prinsipper, krever at selskaper gjennomfører en grundig vurdering av negative konsekvenser av sine aktiviteter. Selskapene må identifisere, vurdere, forebygge, og redusere negative påvirkninger. De må engasjere seg meningsfylt med berørte interessenter og kommunisere åpent om sine tiltak, samt regelmessig overvåke og rapportere om deres effektivitet. Gjennom disse prinsippene forplikter vi oss til å bidra til en mer bærekraftig fremtid.



*FNs 17 bærekraftsmål legger grunnlaget for ansvarlig forretningspraksis.*

Denne rapporten oppsummerer Kiwas aktsomhetsarbeid for å sikre fundamentale menneskerettigheter og anstendige arbeidsforhold i Kiwas leverandørkjede, blant våre forretningspartnere og andre relasjoner, REF LOV-21-06-18-99.

**Kontaktperson for rapporten:**

Lin Hammer

**E-post kontakt for rapporten:**

[esg@kiwa.com](mailto:esg@kiwa.com)

## Sammendrag

Kiwa har gjennomført en grundig aktsomhetsvurdering av deres 65 største leverandører basert på innkjøpsvolum. Vurderingen følger OECDs retningslinjer og FNs veiledende prinsipper for aktsomhetsvurderinger av leverandørkjeden. I tillegg til innkjøpsvolum har Kiwa benyttet kriterier som geografisk plassering, bransje og andre relevante policyer for å vurdere risikoen for brudd på grunnleggende menneskerettigheter og anstendige arbeidsforhold.

Etter en omfattende vurdering har selskapet konkludert med at risikoen for brudd på menneskerettigheter og anstendige arbeidsforhold i leverandørkjeden anses som lav. Kiwa har ikke identifisert noen enkeltstående selskaper med høy risiko i henhold til de vurderingskriteriene som er satt.

I tillegg til denne vurderingen planlegger Kiwa å implementere regelmessige revisjoner og oppfølgingsprosedyrer for å sikre kontinuerlig overholdelse av menneskerettigheter og arbeidsstandarder blant sine leverandører.

## Innholdsfortegnelse

1.	Aktsomhetsvurderingsprosessen .....	6
2.	Overblikk over selskapet og nøkkelinformasjon.....	7
2.1	Overblikk .....	7
2.2	Nøkkelinformasjon .....	8
3.	Overblikk over leverandørkjeden .....	10
3.1	Beskrivelse av innkjøpsmodellen og leverandørkjeden.....	10
3.2	Hovedinformasjon .....	11
3.3	Deler og materialer fra globale leverandørkjeder .....	12
4.	Prosessmål og fremdrift for aktsomhetsvurderingen .....	16
4.1	Prosessmål og fremgang for 2024 .....	16
4.2	Mål for de kommende årene .....	17
5.	Trinn 1: Innføring av ansvarlig forretningspraksis i politikk og ledelsessystemer .....	17
5.1	Policy .....	17
5.2	Forankring i styret og øverste ledelse iht. OECD sine retningslinjer for ansvarlig næringsliv.....	18
5.3	Samarbeid med leverandører og andre forretningspartnere .....	19
6.	Trinn 2: Identifiser og vurder faktiske og potensielle negative konsekvenser forbundet med virksomhetenes operasjoner, produkter og tjenester .....	19
6.1	Kartlegging for å identifisere og prioritere leverandører og forretningspartnere.....	19
6.2	Identifiser og vurder faktiske og potensielle negative konsekvenser for ansvarlig forretningspraksis ..	20
6.2.1	Risikovurdering basert på leverandørenes geografiske beliggenhet .....	20
6.2.2	Risikovurdering basert på industri .....	22
6.2.3	Risikovurdering basert på sertifiseringer .....	24
6.3	Risikovurdering og prioritering .....	25
7.	Trinn 3: Stanse, forebygge og redusere negative konsekvenser .....	25
7.1	Tiltaksplan for å stanse, forebygge og redusere negative konsekvenser.....	25
7.2	Andre tiltak for å redusere negative konsekvenser .....	26
7.2.1	Bærekraft og klimatiltak .....	26
7.2.2	Sertifisering.....	26
7.2.3	Bekjempelse av korrupsjon og bestikkelser i egen virksomhet og leverandørkjeden .....	27
8.	Trinn 4: Følge opp implementering og resultater .....	27
8.1	Ansvarsfordeling og oppfølging.....	27
9.	Trinn 5: Kommunisere hvordan konsekvenser blir håndtert .....	28
9.1	Offentlig informasjon .....	28
9.2	Informasjon til interessenter .....	28
10.	Trinn 6: Tilby eller samarbeide om å gi erstatning når det er nødvendig.....	28
11.	Referanser .....	29

## Ordliste

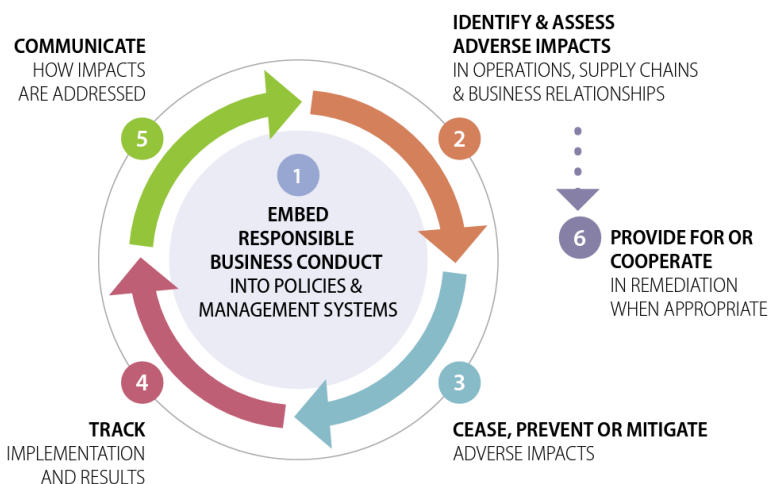
<b>Forkortelse</b>	<b>Full beskrivelse</b>
ISO	International Organization for Standardization
CSR	Bedriftens samfunnsansvar
ESG	Miljø, sosialt ansvar og selskapsstyring
GHG	Drivhusgasser
HSE	Helse, sikkerhet og miljø
KPI	Nøkkellindikator
OECD	Organisasjonen for økonomisk samarbeid og utvikling
PCF	Product Carbon Footprint
FN	De Forente Nasjoner
TIC	Testing, Inspeksjon, Sertifisering
DFØ	Direktoratet for forvaltning og økonomistyring
Kiwa Norge	Kiwa Holding AS, Kiwa AS og Kiwa Kompetanse AS

# 1. Aktsomhetsvurderingsprosessen

---

Denne rapporten oppsummerer Kiwa Norge sitt arbeid med å fremme åpenhet og aktsomhet for å sikre grunnleggende menneskerettigheter og anstendige arbeidsforhold i Kiwa sin leverandørkjede, jf. LOV-2021-06-18-99 (Åpenhetsloven<sup>1</sup>). Rapporten er basert på FNs retningslinjer for næringsliv og menneskerettigheter<sup>2</sup> samt OECDs retningslinjer for ansvarlig forretningsdrift<sup>3</sup>.

Ifølge OECDs aktsomhetsveileder for ansvarlig forretningsdrift består aktsomhetsprosessen av seks trinn som beskriver hvordan selskaper kan integrere en mer ansvarlig og bærekraftig praksis i sin forretningsmodell, jf. Figur 1 nedenfor.



*Figur 1: OECDs retningslinjer for aktsomhetsprosess og støttetiltak. Prosessen bør tilpasses risikoene og selskapets kontekst, som størrelse, drift, markeder og innflytelseskraft.*

Gjennomføring av en aktsomhetsprosess betyr ikke nødvendigvis at virksomheten ikke har noen negativ innvirkning på mennesker, samfunnet eller miljøet. Prosessen anerkjenner både de positive bidragene virksomheter gir til økonomisk, miljømessig og sosial framgang, men oppmuntrer også virksomheter til å være åpne og transparente om sine utfordringer, mens de arbeider for å identifisere og redusere de negative effektene av deres virksomhet i samarbeid med interessenter.

Rapportens struktur følger OECD-modellen og inneholder individuelle kapitler for hvert trinn:

**Trinn 1:** Innføring av ansvarlig forretningspraksis i politikk og ledelsessystemer

**Trinn 2:** Identifiser og vurder faktiske og potensielle negative konsekvenser forbundet med virksomhetenes operasjoner, produkter og tjenester

**Trinn 3:** Stanse, forebygge eller redusere negative virkninger

**Trinn 4:** Følge opp implementering og resultater

**Trinn 5:** Kommunisere hvordan konsekvenser blir håndtert

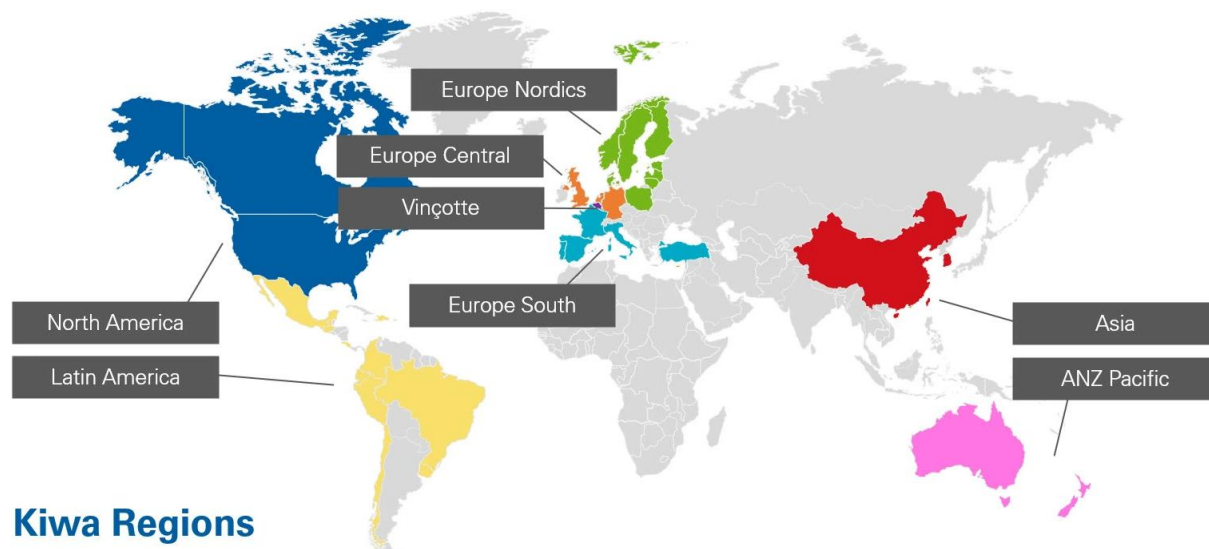
**Trinn 6:** Tilby eller samarbeid om å gi erstatning når det er nødvendig

## 2. Overblikk over selskapet og nøkkelinformasjon

---

### 2.1 Overblikk

Kiwa er et av verdensledende TIC-selskap og leverer tjenester innen testing, inspeksjon og sertifisering. I tillegg arrangerer vi en mengde kurs, både åpne og bedriftsinterne. Dette gjør vi innenfor en rekke markedssegmenter, fra bygg og anlegg, olje og gass, infrastruktur og energiforsyning til drikkevann, mat, dyrefôr og landbruk. Vi har i en årrekke bistått bedrifter med å forbedre seg og sine produkter og tjenester. Med tverrfaglig kompetanse og erfaring fra ulike bransjer og prosjekter i inn- og utland sørger vi for at våre kunder møter krav og forventninger med fokus på kvalitet, kompetanse, risiko og sikkerhet. Vi betjener kunder innenfor produksjons- og prosessindustri, offentlige og private institusjoner, myndigheter og internasjonale selskap fra 100 kontorer verden over.



*Figur 2: Kiwas tilstedeværelse globalt*

Kiwa skaper tillit ved å bidra til åpenhet om kvaliteten, sikkerheten og bærekraften til produkter, tjenester og organisasjoner, samt om personlig og miljømessig ytelse.

## **2.2 Nøkkelinformasjon**

### **Navn på organisasjon**

Kiwa Norge innbefatter selskapene Kiwa Holding AS, Kiwa AS og Kiwa Kompetanse AS. Denne rapporten er utarbeidet for Kiwa AS og Kiwa Kompetanse AS.

Web: [www.kiwa.com/no/no/](http://www.kiwa.com/no/no/)

### **Aktiviteter, produkter og tjenester**

Kiwa er et av verdens ledende TIC-selskap og leverer tjenester innen testing, inspeksjon og sertifisering. I tillegg leverer vi kurs og konsulenttjenester. Web: [www.kiwa.com](http://www.kiwa.com)

### **Juridisk struktur for Kiwa Norge**

Kiwa Norge er delt opp i Kiwa Kompetanse AS og Kiwa AS. Kiwa Norge er heleid av Kiwa Holding AS, som igjen er privat eid av Kiwa International BV. Siden 2021 har vi vært en del av SHV-familien av selskaper. SHV sysselsetter globalt 55 000 mennesker.

### **Lokasjon av hovedkontor og andre kontorer i Norge**

Hovedkontoret til Kiwa Norge befinner seg i Kabelgata 2, 0581 Oslo. I tillegg har Kiwa kontorer i Kongsberg, Bergen/Ågotnes, Stavanger, Haugesund/Karmøy, Trondheim og Rygge.

### **Selskapsstruktur globalt**

Kiwa har over 10.000 ansatte i 40 land, hovedsakelig i Europa, Asia, Amerika og Oceania. Den årlige omsetningen for 2022 var 1.133 mill. EUR. I Norge er det 220 ansatte i Kiwa. Kiwas selskapsstruktur dreier seg om regioner (bestående av flere Kiwa-land), der hvert Kiwa-land tilbyr en omfattende portefølje av TIC relaterte tjenester. Vi har i tillegg Business Sectors som "horisontale" internasjonale one-stop shops i visse markeder for å drive vekst og samarbeid. Og tekniske plattformer og kompetansesentre er på plass for å styrke internt samarbeid.

### **Code of Conduct**

Kiwas Code of Conduct<sup>4</sup> bygger på åtte pilarer som alle ansatte skal rette seg etter: integritet, interessekonflikter, rettferdig forretningspraksis, anti-korrupsjon, fortrolighet og databeskyttelse, kompetanse, rettferdig arbeid og etisk oppførsel, og helse og sikkerhet.

Våre etiske retningslinjer og samsvar er basert på kravene i samsvarsrammeverket til TIC Council som Kiwa er medlem av. TIC Council er den internasjonale paraplyorganisasjonen for velrenommerte TIC-selskaper. Den står for beste praksis og høyeste standarder innen sikkerhet, kvalitet, helse, etikk og bærekraft. Kiwas administrerende direktør Paul Hesselink er medlem av TIC Council Global Board.



## Samfunnsansvar - CSR

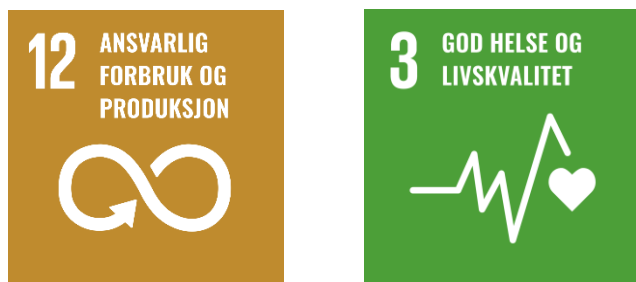
Kiwa har ambisiøse forretningsmål for å forbli et uavhengig selskap som tilbyr testing, inspeksjon og sertifisering, i tillegg til kurs- og konsulenttjenester. Det er like viktig for oss at CSR-målene våre er ambisiøse for å bidra til ytterligere engasjement.

Kiwa er sertifisert etter CSR Performance Ladder<sup>5</sup>, et styringssystem og sertifiseringsstandard for samfunnsansvar. Kiwa har tre hovedmål til 2025:

- 1) redusere CO2-avtrykket vårt
- 2) forbedre ansattes helse, sikkerhet og tilfredshet
- 3) en bærekraftig utvikling av våre tjenester

Kiwa sine CSR-ambisjoner er også relatert til og tilpasset FNs mål for bærekraftig utvikling<sup>6</sup> (SDG). Disse målene adresserer de globale utfordringene vi står overfor.

Kiwa Norge har valgt seg ut følgende to bærekraftsmål:



Figur 3: FNs bærekraftsmål 12: Ansvarlig forbruk og produksjon og bærekraftsmål 13: God helse og livskvalitet

Begge målene setter økt fokus på leverandører, med krav til miljøpåvirkning og anstendige arbeidsforhold.

### Kiwa sine generelle prinsipper for bærekraftsarbeidet

Kiwa har valgt to komplimenterende prinsipper som er tett knyttet til vår overordnede strategi om å maksimere og optimalisere vår positive påvirkning på omverdenen.

- Prinsipp nr. 1. Være sertifisert i henhold til nivå 3 av CSR Performance Ladder
  - I 2022 hadde 14 land oppnådd CSR Performance Ladder Level 3.
- Prinsipp nr. 2. Land hvor Kiwa er sertifisert på nivå 3 av CSR Performance sertifisert, velger 2 av FNs bærekraftsmål og etterlever disse
  - Norge har valgt bærekraftsmål nr. 12 og nr. 3

## Eksterne initiativer

Kiwa har adoptert eksterne bærekraftsprinsipper, standarder og regulativer inkludert, men ikke begrenset til:

E = miljø | S = sosialt ansvar | G = selskapsstyring

Beskrivelse	Type	Implementering
ISO 9001: 2015 <sup>7</sup>	E, S, G	Kiwas overordnede ledelsessystem for å sikre kvalitet og høy standard for kundene våre.
ISO 14001: 2015 <sup>8</sup>	E	Miljøledelsessystem som er integrert med ledelsessystemet.
CSR Performance Ladder <sup>5</sup>	E, S, G	En sertifiserbar standard for styringssystemer knyttet til samfunnsansvar (CSR).
Paris-avtalen <sup>9</sup>	E	Kiwas miljø- og klimamål er basert på Paris-avtalen.
Åpenhetsloven <sup>1</sup>	S, G	Ny lov håndhevet fra 01.07.22 for å sikre menneskerettigheter og anstendige arbeidsforhold i leverandørkjeden. Dekkes av aktsomhetsvurderingen og styringssystemet.
FNs bærekraftsmål <sup>6</sup>	E, S, G	Kiwa er opptatt av å bidra til alle bærekraftsmålene, men har spesielt satt en selskapsstandard på at hvert kontor skal peke seg ut tå mål som de skal bidra til lokalt.

Tabell 1: Internasjonale Bærekraftsprinsipper og standarder adoptert av Kiwa

## 3. Overblikk over leverandørkjeden

### 3.1 Beskrivelse av innkjøpsmodellen og leverandørkjeden

Formålet med innkjøpsrutinen til Kiwa er å sikre en helhetlig prosedyre, samt motivere til miljøvennlige og bærekraftige innkjøp. Kiwas innkjøpsprosess er utformet slik:



### *Figur 3: Overblikk av Kiwas innkjøpsprosess*

Før bestilling av varer og tjenester må det gjøres en vurdering av leverandører og underleverandører.

For å bli godkjent som leverandør/underleverandør må en samsvarsvurdering i tråd med følgende tre punkter foreligge:

1. Kiwa sin tredjeparts policy for aktsomhetsvurderinger
2. Samsvarsvurdering<sup>10</sup>
3. Kiwa sine etiske retningslinjer<sup>4</sup>

Når disse tre punktene er oppfylt blir det gjort en vurdering av kritiske leverandører og underleverandører, og en godkjenning på hvilke selskapet kan foreta innkjøp fra.

Dersom valget av innkjøp står mellom flere leverandører, og det ellers er samme vilkår, skal

- den som er miljøsertifisert/eller mest miljøvennlig, samfunnsansvars sertifisert (CSR Performance Ladder eller tilsvarende), eller bærekraftmerket, velges.
- skal både den produserende bedrifts miljøgodkjenning og utstyrets forbruk av ressurser vurderes (ved innkjøp av driftsutstyr (maskiner/tekniske hjelpemidler)
- skal det nye utstyr ha bedre miljøprestasjon enn det gamle (når gammelt driftsutstyr skal erstattes)
- skal miljøprestasjon vurderes, som EL-bil, hybrid eller energi merking (ved bytte av bilpark)

Det skal foreligge en forhåndsgodkjenning fra den overordnede eller områdeansvarlige i et fullmaktsskjema før et innkjøp foretas. Dette er et tiltak som skal sikre det tekniske innholdet i bestillinger av varer og tjenester, som kan ha innflytelse på kvaliteten.

## **3.2 Hovedinformasjon**

Kiwa sine leverandører leverer materialer, deler og tjenester til selskapet. Tjenestene leveres hovedsakelig av lokale partnere der våre kontorer er plassert, mens materialene og delene hentes fra et globalt nettverk av leverandører. Tjenesteleverandører utgjør den største andelen av Kiwa Norges leverandører, og innebærer en lavere risiko for selskapet sammenlignet med organisasjoner som vi kjøper materialer fra.

Kategori	Type	Kommentar
Antall leverandører selskapet har hatt innkjøp fra i 2023 (> 300K NOK)	65 selskaper	Kiwa har satt en benchmark på 300K NOK grunnet relevans og tidsbruk.
Type leverandør	91% tjenester og 9% materialer	Kiwa er et TIC-selskap, og har dermed den største andelen av leverandører som tjenesteleverandører.

Tabell 2: Overblikk over leverandørrelasjoner

### 3.3 Deler og materialer fra globale leverandørkjeder

De globale verdikjedene for utvinning av råmaterialer, jf. Tabell 3, er ikke unike for Kiwa. Plast er laget av olje og gass, edle metaller og mineraler utvinnes, og elektronikk produseres i store fabrikker som leverer til selskaper over hele verden. Verdikjedene er de samme for de fleste råmaterialer og deres bearbeiding. Materialene høstes/utvinnes/produksjonen foregår på samme måte og fra de samme landene, med tilsvarende utfordringer knyttet til menneskerettigheter, arbeidstakerrettigheter og miljøpåvirkning. De globale verdikjedene er illustrert i Tabell 3.

#	Materialer/ tjenester	Leverandørkjede	Produksjon	Påvirkning og bransje risiko
1	Elektronikk	Utarbeidelse av elektriske deler (består både av mineraluthenting og utvinning av olje/gass)	<p>1.Råmaterialene kjøpes og lages om til kretskortkomponenter (mikrobrikker, motstander osv.)</p> <p>2.De elektroniske kretskortene selges som ferdige deler.</p>	<p>1) Elektronikkindustrien er utsatt for overdrevne arbeidstider, fattigdomslønn, tvangsarbeid og farlige arbeidsforhold. Sektoren driver også utvidelse av gruvedrift. Industrien forbruker anslagsvis 35 % av den globale kobberproduksjonen og 9 % av den totale gullproduksjonen.</p> <p>2) Kjemikalier kan finnes i nesten alle aspekter av produksjonsprosessen for elektroniske produkter.</p>
2	Metaller og mineraler	Gruvedrift og utvinning av mineraler/metaller	<p>1.Gruvedrift og knusing av mineral-/malm til mindre biter</p> <p>2. Kjemikalier, tilsetningsstoffer og høy varme brukes til å utvinne de rene råmaterialene som smeltes i smelteverket til barrer.</p> <p>3. Råmaterialene kjøpes som barrer eller granulater.</p> <p>4. Freses til endelige deler eller tråder for videre bruk, f.eks. i elektronikk.</p>	<p>1) Mineralutvinning og -behandling er forbundet med et bredt spekter av menneskerettighetsrisikoer, inkludert tvangsforskyvning, land ran, miljøødeleggelser, farlige arbeidsforhold og brudd på barnearbeidslover. Konfliktmineraler, inkludert tinn, tantal, wolfram og gull, har blitt knyttet til finansiering av drap, vold og andre menneskerettighetsbrudd i konfliktområder i verden.</p> <p>2) Risikoer og bekymringer innen kjemisk industri inkluderer blant annet farlige materialer som eksplosiver, gasser, brennbare væsker, giftige og oksiderende stoffer.</p>

3	Plast	Olje-/gassutvinning, raffinering for polymerisering til plastprodukter	<p>1. Fossilt råstoff, utvinning fra olje-/gassreservoarer (brønner)</p> <p>2. Råmaterialer blandes og raffineres til etan og propan på raffineriet. Deretter behandles de med varme og kjemikalier i en prosess kalt "krakking", som gjør dem om til etylen og propylen.</p> <p>3. Etylen og propylen kombineres med en katalysator for å danne et polymer som mates inn i en ekstruder for å lage plastikkør. Selges som rør eller granulater.</p>	<p>1) Olje og gass er en ikke-fornybar ressurs som bidrar til høye karbonutslipp og negative klimaeffekter. Feil håndtering av avfall og forurensning av plast i havet og på land.</p> <p>2) Letingen og utviklingen er forbundet med flere risikoer som land ran, geopolitisk ustabilitet på grunn av kampen om energi, forstyrrelse av dyrehabitater og oljesøl som påvirker dyr, natur og mennesker som er avhengige av disse økosystemene.</p> <p>3) Arbeidere møter farlige arbeidsforhold (risiko for brann og eksplosjon) og forgiftning på grunn av høy bruk av kjemikalier og tilsetningsstoffer.</p>
4	Transport	Frakting av materialer og produkter	Transport bransjen er en tjeneste, og har dermed ikke produksjon som en del av sin verdikjede.	<p>1) Sjåførere, spesielt i langtransport, kan bli pålagt å jobbe lange timer uten tilstrekkelige pauser, noe som kan øke risikoen for ulykker.</p> <p>2) Mange arbeidere i transportbransjen får lav lønn, noe som kan føre til redusert livskvalitet.</p> <p>3) Arbeidere kan bli tvunget til å jobbe under trusler eller uten rett til å forlate jobben, noe som er klare brudd på menneskerettigheter.</p>

5	Renhold	Renhold av bygninger og kontorer	Renhold er en tjeneste, og har dermed ikke produksjon som en del av sin verdikjede.	<ol style="list-style-type: none"> <li>1) Renhold handler om avfallshåndtering, bruk av renholdskjemikalier og arbeid i kontakt med vann som kan øke risiko for ulykker, øke allergier og luftveisproblemer</li> <li>2) Mange arbeidere i renholds bransjen mottar lønninger som ligger nær eller under minstelønnsnivået. Dette kan føre til økonomisk usikkerhet og vanskeligheter med å opprettholde en anstendig levestandard.</li> <li>3) Renholdspersonell kan bli utsatt for ergonomiske skader som følge av tunge løft, bøying, som kan føre til muskel- og skjelettplager</li> <li>4) Renholds bransjen sysselsetter ofte utenlandske arbeidere som kan være mer sårbare for utnyttelse på grunn av språkbarrierer, mangel på kunnskap om rettigheter og usikre oppholdsstatuser. Dette kan føre til tvangsarbeid, dårlig behandling og urettferdige arbeidsbetingelser.</li> </ol>
---	---------	----------------------------------	---	--

Tabell 3: Eksempler på verdikjeder til materialer/deler/tjenester

## 4. Prosessmål og fremdrift for aktsomhetsvurderingen

---

Kiwa har som mål å stadige forbedre aktsomhetsvurderingen av leverandørene sine for å sikre anstendige arbeidsforhold og menneskerettigheter oppstrøms i verdikjeden. Planen for å vurdere de ulike områdene i leverandørkjeden vår er basert på en overordnet risikovurdering som tar hensyn til:

- Innkjøpsvolum fra leverandører på regelmessig basis
- Leverandører og forretningspartnere vi har størst påvirkning på basert på omsetning
- Geografisk lokasjon på leverandøren eller forretningspartneren

Risikoen og påvirkningskraften øker med mengden som kjøpes. Kiwa har dermed ikke inkludert leverandører og forretningspartnere med en omsetning under 300.000 NOK i vurderingen på dette stadiet, da deres bidrag til det totale risikobildet i leverandørkjeden anses som lavere.

Fokuset i denne rapporten har vært på de viktigste leverandørene med en omsetning på over 300.000 NOK.

### 4.1 Prosessmål og fremgang for 2024

År 2024	Mål	Status
1	Utføre en aktsomhetsvurdering på topp leverandørene på varer og tjenester med en omsetning på over 300.000 NOK	Utført
2	Etablere et rammeverk for redegjørelsen basert på retningslinjene fra OECD internt i Kiwa Norge	Utført
3	Etablere systemer for innhenting av leverandørinformasjon og kartlegging av innkjøpspraksis	Under progresjon

Tabell 4: Prosessmål og progresjon for aktsomhetsvurderingen for 2024



## 4.2 Mål for de kommende årene

År	Mål	Kommentar
2025	Utføre aktsomhetsvurdering på leverandører >300.000 NOK	Fortsette aktsomhetsprosessen og foreta risikovurderinger av eksisterende og nye leverandører.
2025	Utarbeide systemer for å sikre bedre informasjonsinnhenting i leverandørkjeden	Dokumentunderlag/hva vi får av informasjon- Underbygger tiltakslisten, jevnlig oppfølging
2025	Implementere en ny innkjøpspolicy	Kiwa har som mål å implementere en ny innkjøpspolicy i løpet av 2025 for å sikre enda høyere standard blant våre leverandører og forretningspartnere.

Tabell 5: Prosessmål og progresjon for aktsomhetsvurderingen for 2024

## 5. Trinn 1: Innføring av ansvarlig forretningspraksis i politikk og ledelsessystemer

---

### 5.1 Policy

Ref. OECDs<sup>3</sup> veiledning for aktsomhetsvurderinger for ansvarlig næringsliv, avsnitt 1.1

---

En ansvarlig forretningspraksis har vært en integrert del av Kiwa sin policy i mange år. Per dags dato opererer Kiwa med følgende prosedyrer:

- HMS-, kvalitets- og bærekraftspolitikk<sup>11</sup>
- Code of Conduct og Compliance<sup>4</sup>
- CSR Performance Ladder<sup>5</sup>
- Policy for integritet og habilitet<sup>12</sup>
- GDPR
- Kiwa Third Party Due Diligence Policy

Det er mulig å lese mer om Kiwas visjon her: <https://www.kiwa.com/en/about-kiwa/mission-vision/>

Kiwa stiller høye krav til leverandørene sine gjennom «Kiwas Code of Conduct og Compliance<sup>4</sup>», både når det gjelder tekniske forhold og forretningsdrift. For å sikre at retningslinjene overholdes, gjennomfører Kiwa en årlig og uavhengig verifisering. Resultatene rapporteres til Kiwa Compliance Committee, Kiwa Supervisory Board, styret og det eksterne TIC-rådet. Resultatene brukes til å iverksette tiltak dersom det anses nødvendig. Retningslinjene for etikk, samsvar og profesjonell atferd omhandler temaer som:

- Integritet
- Interessekonflikter
- Rettferdig forretningsførsel
- Anti-bestikkelser
- Konfidensialitet og databeskyttelse
- Kompetanse
- Rettferdig arbeid og etisk atferd
- Helse og sikkerhet

## **5.2 Forankring i styret og øverste ledelse iht. OECD sine retningslinjer for ansvarlig næringsliv**

*Ref. OECDs veiledning for aktsomhetsvurderinger for ansvarlig næringsliv, avsnitt 1.2*

---

Kiwa Norge etablerte i 2023 et internt prosjekt for å gjennomføre aktsomhetsvurderinger som grunnlag for å utarbeide redegjørelsen som ble publisert 30. juni 2023. Arbeidet for 2024 bygger på prosessen som ble startet i 2023, gjennom etablering av en arbeidsgruppe som har utarbeidet aktsomhetsvurderinger, som rapporterer til administrerende direktør og styreleder.

Deltagerne i arbeidsgruppen er nøkkelpersoner med kjennskap til våre leverandører og som er ansvarlig for innkjøp og godkjenning av leverandører, samt systemansvarlig for vårt ledelsessystem. Andre involverte i prosessen er ledere og ansatte med kjennskap til åpenhetsloven, risikovurderinger, menneskerettigheter og anstendige arbeidsforhold.

### **5.3 Samarbeid med leverandører og andre forretningspartnere**

*Ref. OECDs veiledning for aktsomhetsvurderinger for ansvarlig næringsliv, avsnitt 1.3*

---

I selskapets kvalifisering av leverandører brukes det flere policyer for å stille krav til leverandørene, slik som Code of Conduct<sup>4</sup> og Kiwa Third Party Due Diligence Policy. I tillegg gjennomføres det årlige og uavhengige verifiseringer.

Kiwas leverandører og forretningspartnere vil bli adressert senere i rapporten, se avsnitt 7 for tiltaksplan for aktsomhetsvurderinger.

## **6. Trinn 2: Identifiser og vurder faktiske og potensielle negative konsekvenser forbundet med virksomhetenes operasjoner, produkter og tjenester**

---

### **6.1 Kartlegging for å identifisere og prioritere leverandører og forretningspartnere**

*Ref. OECDs veiledning for aktsomhetsvurderinger for ansvarlig næringsliv, avsnitt 2.1*

---

Kartleggingsprosessen for å identifisere faktiske og potensielle negative konsekvenser i leverandørkjeden er basert på kravene i OECDs retningslinjer for aktsomhetsvurderinger. Den overordnede risikokartleggingen, som vist i de neste grafene, gir en oversikt over risikoer knyttet til leverandørens geografiske beliggenhet, bransje, konsekvens og sannsynlighet på menneskerettighetsbrudd, og sertifiseringer/policyer.

Kiwa Norge har mange leverandører av både tjenester og varer. I forbindelse med aktsomhetsvurderingen har vi prioritert å fokusere på de bransjene og leverandørene hvor potensialet for negative konsekvenser og brudd på menneskerettigheter og anstendige arbeidsforhold er høyest.

## 6.2 Identifiser og vurder faktiske og potensielle negative konsekvenser for ansvarlig forretningspraksis

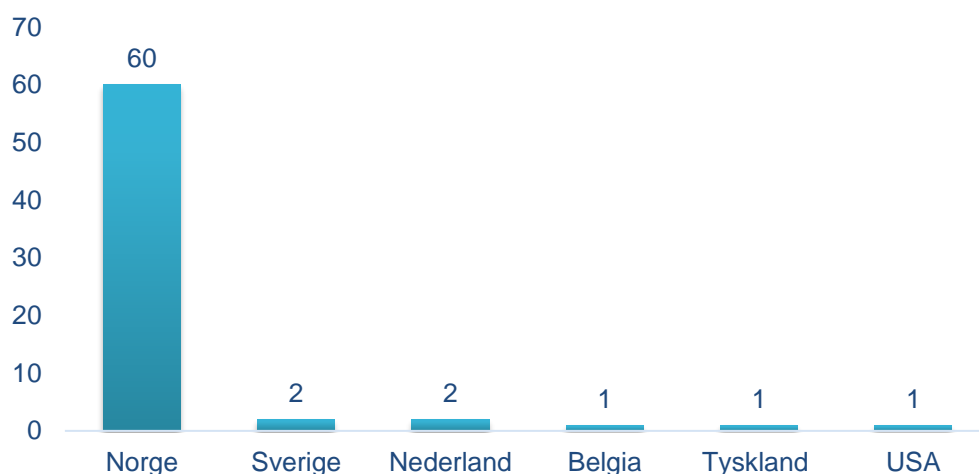
Ref. OECDs veiledning for aktsomhetsvurderinger for ansvarlig næringsliv, avsnitt 2.2 og 2.3

---

Kiwa sitt hovedfokus i risikokartleggingen for 2024 har vært på de 65 største og viktigste leverandørene våre, med en omsetning på over 300.000 NOK. Nedenfor er en oversikt over de viktigste funnene fra risikokartleggingen av leverandørkjeden og forretningspartnerne i 2024.

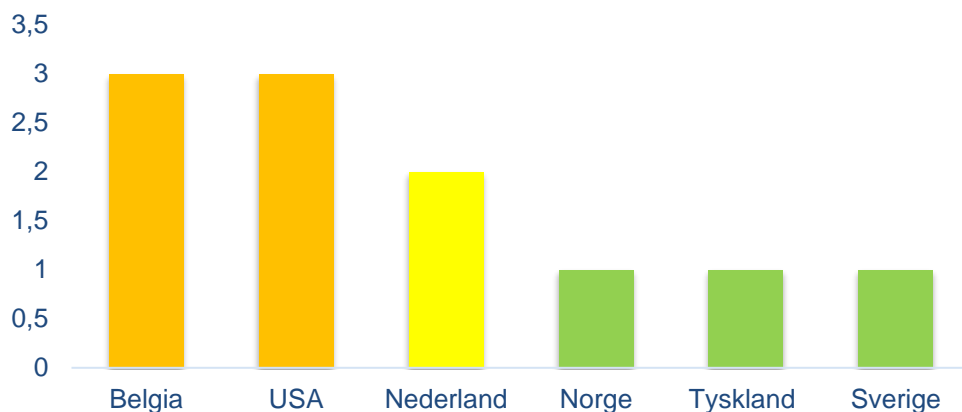
### 6.2.1 Riskovurdering basert på leverandørenes geografiske beliggenhet

Kiwa sine topp 65 leverandører og forretningspartnere har opprinnelse i seks ulike land: Norge, Sverige, Belgia, Nederland, Tyskland og USA. Hovedvekten av leverandørkjeden til Kiwa Norge er dermed lokalisert i Europa, med 60 selskaper med opprinnelse i Norge.



Tabell 6: Geografisk lokasjon leverandørkjede

Global Rights Index<sup>13</sup> kategoriserer Norge, Sverige, Nederland og Tyskland som land med lavrisiko, og Belgia og USA med medium-risiko.



Tabell 7: Geografisk Risiko - Global Rights Index<sup>13</sup>

Tabellen gir en oversikt over den geografiske risikoen til Kiwas leverandører. Den høyere risikoen i Belgia og USA kan generelt forklares med at menneskerettighetsbrudd i disse landene kan omfatte begrensninger for visse arbeidsgrupper når det gjelder fagforeningsorganisering, kollektive forhandlinger og streikerett.

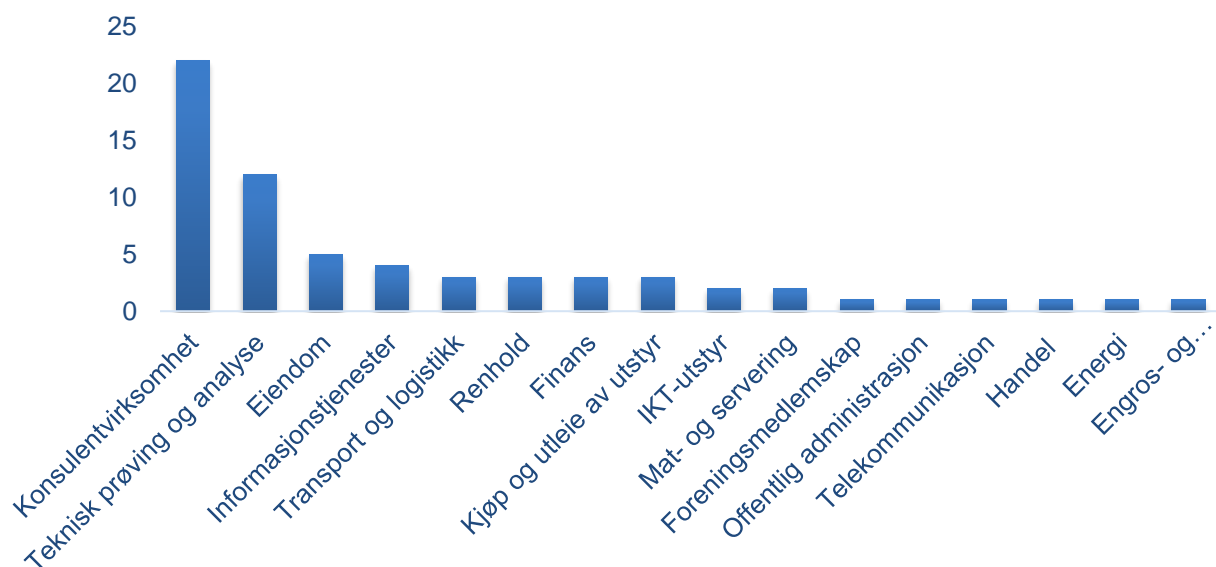
I Kiwas risikovurdering av leverandørkjeden for 2024 er det inkludert flere parametere for å vurdere forhold som slaveri, korrupsjon og likestilling. Disse parametere indikerer lav risiko for alle de seks landene som er vurdert. Dette kan i stor grad forklares med en høyere standard når det gjelder bekjempelse av slaveri, korrupsjon og fremheving av likestilling i vestlige land, sammenlignet med land i utviklingsregioner.

I risikovurderingen ble det tatt hensyn til internasjonale indekser, slik som Transparency International's Corruption Perceptions Index<sup>14</sup>, Global Slavery Index<sup>15</sup>, og Gender Inequality Index<sup>16</sup>. Disse kildene bidrar til en grundigere forståelse av risikoene knyttet til menneskerettighetsbrudd og uetiske praksiser i ulike land.

Videre ble det lagt vekt på at vestlige land ofte har strengere lover og bedre håndhevelse når det gjelder arbeidsforhold, antikorrupsjonstiltak og likestilling. Dette er støttet av omfattende lovgivning og regulatoriske rammeverk, som for eksempel EU-direktiver og nasjonale lover som fremmer arbeidsrettigheter og likestilling.

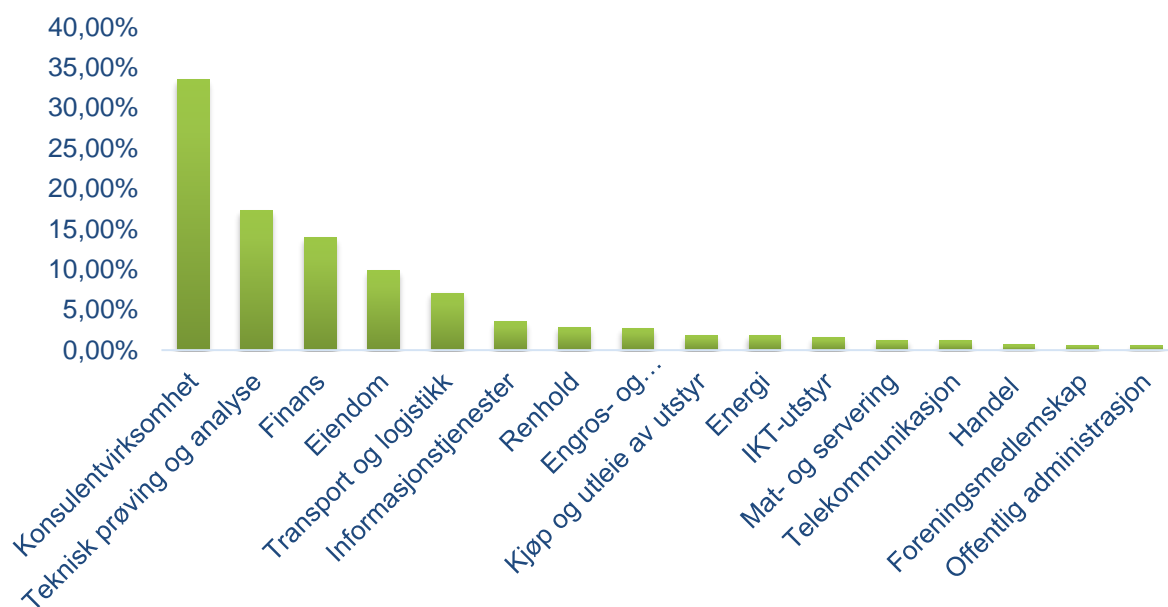
Samtidig erkjenner Kiwa at selv om de vurderte landene viser lav risiko på disse parametere, er det fortsatt nødvendig med kontinuerlig overvåking og evaluering. Dette sikrer at leverandørkjeden forblir ansvarlig og i tråd med internasjonale standarder for menneskerettigheter og etisk forretningspraksis.

## 6.2.2 Risikovurdering basert på industri



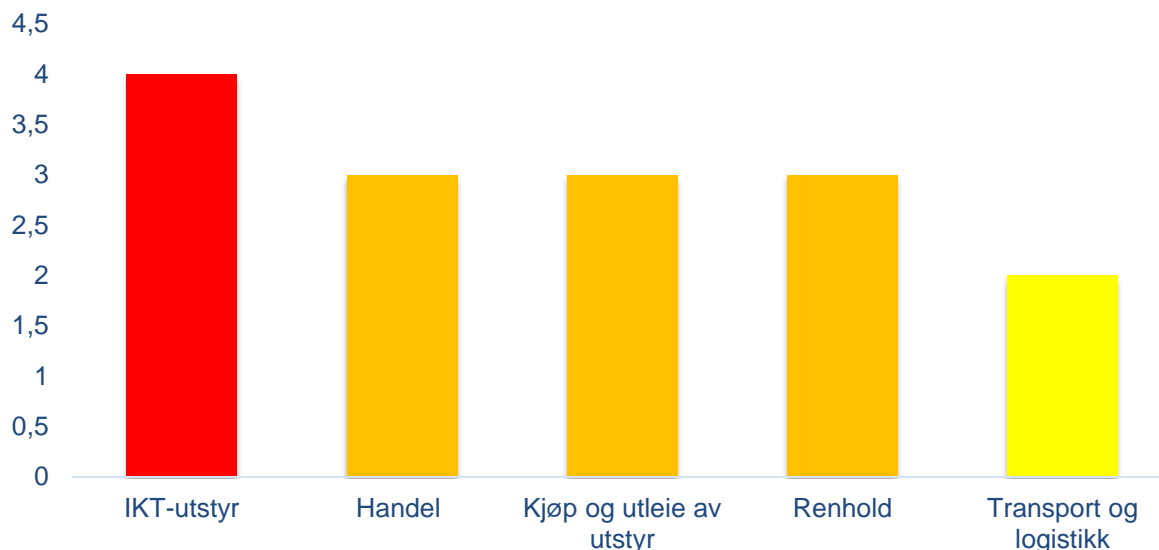
Tabell 8: Antall leverandører per bransje

Av de 65 selskapene som ble inkludert i årets risikovurdering, ble det identifisert 16 ulike industrier som selskapene operer i. Hovedvekten av selskapene tilhører konsulentvirksomheter, noe som er naturlig siden 91% av Kiwa sine topp leverandører er innenfor tjenestesektoren.



Tabell 9: Omsetning per bransje

Den største andelen av omsetningen kommer også fra konsulentvirksomhet samt teknisk prøving og analyse.



Tabell 11: Risikovurdering basert på industri

I tillegg er det gjennomført en risikovurdering av selskapene basert på bransjerisiko. Kiwa Norge har evaluert selskapenes bransjerisiko ved hjelp av DFØs høyrisikoliste<sup>17</sup>. For å sikre relevans har rapporten valgt å ekskludere alle leverandører og forretningspartnere som tilhører bransjer kategorisert som "lav-risiko".

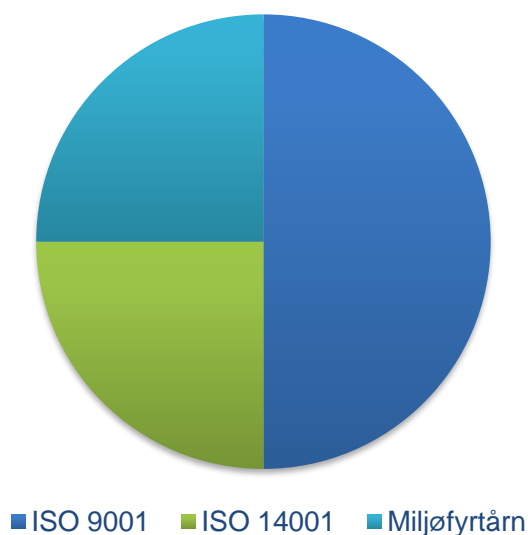
Kiwa har to leverandører i leverandørkjeden sin som tilhører bransjen «IKT-utstyr». IKT-utstyr blir vurdert som en bransje med høy risiko på grunn av den komplekse kjeden til elektronikk. Mangelen på effektive reguleringer betyr at menneskerettigheter oppstrøms i leverandørkjeden ikke er beskyttet. Sektoren driver også utvidelse av gruvedrift for mineraler som gull og kobber. Mineralutvinning medfører et bredt spekter av menneskerettighetsrisikoer, inkludert tvangsflytting, tvangsovertakelse av landområder, miljøødeleggelse, farlige arbeidsforhold og barnearbeidsbrudd. Les mere om dette i Tabell 3.

Kiwa har til sammen fire leverandører i «handel» og «kjøp og utleie av utstyr». Disse er kategorisert som medium-risiko av DFØ i forhold til problemer knyttet til arbeidsforhold i leverandørkjeden som kan skade bedriftens omdømme og føre til juridiske utfordringer. Naturkatastrofer, politiske hendelser eller logistiske problemer kan forstyrre forsyningskjeden, noe som kan føre til forsinkelser og økte kostnader. Kiwa leier/leaser biler og kjøper utstyr som har forsyningskjeder fra hele verden. Risikoene knyttet til brudd på grunnleggende menneskerettigheter oppstrøms i verdikjede anses som høy, ifølge DFØ.

Kiwa har tre leverandører i leverandørkjeden sin som faller under «renhold». Renholdsindustrien er kategorisert som medium-risiko grunnet mangel på anstendige arbeidsforhold, og helseskader som følge av bruk av kjemikalier, gjentatte bøyning og tungløfting, i tillegg til lange timer med minstelønn.

Kiwa har tre selskaper innenfor «transport og logistikk», som er en sektor som er preget av dårlige arbeidsvilkår, og som derfor er kategorisert som medium-risiko av DFØ. Det er mulig å lese mere om vilkår og arbeidsforhold i Tabell 3 i rapporten.

### 6.2.3 Riskovurdering basert på sertifiseringer



Tabell 10: Risikovurdering basert på kvalitet- og miljøsertifiseringer

Av de topp 65 prioriterte selskapene er 12 ISO 9001<sup>7</sup>-sertifisert, og 6 er enten ISO 14001<sup>8</sup>-sertifisert eller Miljøfyrtårn<sup>18</sup>-sertifisert. Det er en klar tendens mellom ISO 9001 og ISO 14001, hvor alle selskaper som har ISO 14001 også har ISO 9001-sertifisering. Dette viser en sammenheng mellom kvalitets- og miljøledelse, noe som er viktig for å sikre bærekraftig praksis.

Kiwa Norge ser det som en fordel at våre leverandører og samarbeidspartnere er ISO 9001 og ISO 14001-sertifisert, for å sikre god standard på kvalitets- og miljøledelse.



### 6.3 Risikovurdering og prioritering

Kiwa sin risikovurdering av leverandørkjeden for 2024 har tatt hensyn til geografisk beliggenhet, innkjøpsvolum, industri, leverandørkjedekompleksitet og sertifiseringer. Selskapet vil ut ifra vurderingen identifisere hvor vi skal prioritere våre innsatsområder og peke ut leverandører eller industrier som anses å være vesentlige med hensyn til ansvarlig forretningspraksis.

Generelt så vurderes risikoen for de inkluderte selskapene som lav, vi har ikke identifisert noen enkeltsselskaper med høy risiko i hht. våre vurderingskriterier.

Resultatet av evalueringen vil være med på å sette fokuset til Kiwa Norge fremover. Tiltaksplanen vår beskrives nærmere i avsnitt 7 nedenfor.

## 7. Trinn 3: Stanse, forebygge og redusere negative konsekvenser

---

*Ref. OECDs veiledning for aktsomhetsvurderinger for ansvarlig næringsliv, avsnitt 3.1*

### 7.1 Tiltaksplan for å stanse, forebygge og redusere negative konsekvenser

---

Kiwa har etablerte retningslinjer for etikk, samsvar og profesjonell adferd innen sine forretningsmessige områder. For å sikre etterlevelse av disse retningslinjene, utfører Kiwa en uavhengig verifisering hvert år. Resultatene av denne verifiseringen rapporteres til Kiwa Compliance Committee, Kiwa Supervisory Board, styret og det eksterne TIC-rådet. Basert på disse resultatene blir nødvendige tiltak iverksatt (ref. 5.1.).

For å sikre og øke kravene til anstendige arbeidsforhold og menneskerettigheter har Kiwa som mål å sette krav til og innføre følgende tiltak til leverandørene og forretningspartnerne sine:

Krav	Kommentar
FNs Veiledende Prinsipper for Næringsliv og Menneskerettigheter <sup>2</sup>	Kiwa vil sette krav om at leverandørene følger FNs retningslinjer for menneskerettigheter.
Barnearbeid og Tvangsarbeid	Kiwa vil sette krav om at alle leverandørene har et Forbud mot Barnearbeid og Tvangsarbeid

Trakassering og overgrep	Kiwa vil sette krav om at leverandørene har klare retningslinjer og prosedyrer for å forebygge og håndtere trakassering og overgrep på arbeidsplassen
Organiseringsfrihet	Kiwa vil sette krav om at leverandørene skal respektere arbeidernes rett til å organisere seg i fagforeninger og delta i kollektive forhandlinger.

*Tabell 11: Tiltak for å sikre anstendige arbeidsforhold og menneskerettigheter*

Utgangspunktet for tiltakslisten er å sette fokus på anstendige arbeidsforhold i Kiwa sin leverandørkjede, som blant annet rettferdig lønn, overholder nasjonale lover og regler for arbeidstid og overtid, samt en sikker arbeidsplass som følger helse og sikkerhetsforskrifter.

Innkjøp: Kiwa har satt 2025 som målet for å revidere sin innkjøpsprosess, hvor vi vil vurdere tiltak i tillegg til eksisterende samsvarsvurdering, tredjeparts policy for aktsomhetsvurderinger og oppfyllelse av Kiwas interne etiske retningslinjer.

Evt. oppkjøp av selskaper: I forbindelse med oppkjøp vil Kiwa utføre en grundig aktsomhetsvurdering av oppkjøpsobjektet.

## **7.2 Andre tiltak for å redusere negative konsekvenser**

*Ref. OECDs veiledning for aktsomhetsvurderinger for ansvarlig næringsliv, avsnitt 3.2*

Kiwa har identifisert tiltak som setter fokus på at leverandørene og forretningspartnerne driver en bærekraftig virksomhet.

### **7.2.1 Bærekraft og klimatiltak**

I tillegg til krav om anstendige arbeidsforhold og menneskerettigheter har Kiwa som mål å stille krav til ESG-aspekter i leverandørkjeden sin.

FNs 17 bærekraftsmål er en global, helhetlig handlingsplan for å utrydde fattigdom og bekjempe ulikhet. Den setter rammer for å styrke samfunnsansvar for bedrifter og organisasjoner.

Kiwa vil foretrekke leverandører som har en strategi som tar hensyn til og inkorporerer bærekraftsmålene, og interne mål i tråd med bærekraftsmålene.

### **7.2.2 Sertifisering**

Dersom valget av innkjøp står mellom flere leverandører, skal den som er miljøsertifisert/eller mest miljøvennlig og samfunnsansvarssertifisert prioriteres i innkjøpsprosessen. Kiwa har som mål å øke samarbeidet med leverandører som er sertifisert ISO 9001 og 14001 eller

Miljøfyrtårn (norske leverandører) for å sikre at virksomheten overholder nasjonale og internasjonale lover og forskrifter, samt en forpliktelse til kontinuerlig forbedring over tid.

### **7.2.3 Bekjempelse av korrupsjon og bestikkelser i egen virksomhet og leverandørkjeden**

Kiwa Norge har nulltoleranse for korrupsjon og bestikkelser. Dette er klart uttrykt i Kiwa sine etiske retningslinjer. Etiske retningslinjer gjelder for alle ansatte, og årlig opplæring og signering av retningslinjene er obligatorisk. Brudd varsles i kvalitetssystemet til Kiwa. Kiwa jobber kontinuerlig med å sikre at leverandører signerer og overholder de etiske retningslinjene som Kiwa krever.

## **8. Trinn 4: Følge opp implementering og resultater**

*Ref. OECDs veiledning for aktsomhetsvurderinger for ansvarlig næringsliv, avsnitt 4.1*

---

### **8.1 Ansvarsfordeling og oppfølging**

Arbeidet med aktivitetene identifisert i aktsomhetsvurderingen vil implementeres i det kontinuerlige arbeidet med kvalitet, miljø og bærekraft i organisasjonen, og medføre endringer i enkelte av våre prosedyrer, som igjen kan medføre behov for opplæring og rapportering på fremdrift av arbeidet.

Administrerende direktør i Kiwa Norge vil gjennom møter kvartalsvis bidra til utviklingen og implementeringen av nye rutiner rundt leverandørarbeidet. De vil godkjenne og stille seg bak de kravene som Kiwa stiller til leverandørene og forretningspartnere sine.

I løpet av 2025 vil en ny innkjøpspolicy vil gjelde for alle selskapene i Kiwakonsernet. Denne vil være tett koblet mot SHV sitt arbeidet med leverandørkrav, og i tråd med krav fra EU gjennom EU Green Deal. Innkjøpspolicyen vil beskrive ansvarsfordelingen i landene og mot den sentrale bærekrafts komiteen, og hvilke oppgaver de ulike rollene som er involvert vil ha, samt de ulike prosedyrene for leverandørarbeidet.

## **9. Trinn 5: Kommunisere hvordan konsekvenser blir håndtert**

*Ref. OECDs veiledning for aktsomhetsvurderinger for ansvarlig næringsliv, avsnitt 5.1*

---

### **9.1 Offentlig informasjon**

Bærekraft har sin egen fane på selskapets hjemmeside [www.kiwa.com](http://www.kiwa.com), med en link til selskapets CSR-strategi. I tillegg finnes det en egen link til Kiwa sin Åpenhetslov.

Aktsomhetserklæringen for ansvarlig forretningspraksis vil bli oppdatert og publisert på Kiwa sine nettsider på en årlig basis. Kiwa ønsker å sette en bransjestandard når det gjelder åpen og transparent kommunikasjon utad og har dermed valgt å følge OECD sin veiledning for aktsomhetsvurderinger for ansvarlig næringsliv for ekstern kommunikasjon.

En separat e-postadresse, [esg@kiwa.com](mailto:esg@kiwa.com), skal benyttes for håndtering og besvarelse av eksterne henvendelser angående Åpenhetsloven. Henvendelser vil bli fulgt opp av Bærekrafts avdelingen.

### **9.2 Informasjon til interessenter**

Kiwa Norge vil fortsette med å holde møter, oppfølgninger og revisjoner hos leverandørene sine.

## **10. Trinn 6: Tilby eller samarbeide om å gi erstatning når det er nødvendig**

*Ref. OECDs veiledning for aktsomhetsvurderinger for ansvarlig næringsliv, avsnitt 6.1*

---

Kiwa vil arbeide med å utvikle rutiner for håndtering av tilfeller hvor det kan være aktuelt å tilby eller samarbeide om å gi erstatning. Vi vil være positive til å bidra til undersøkelser av konsekvensene av vår påvirkning og til å finne løsninger på hvordan disse kan erstattes i de tilfeller der det er nødvendig.

## 11. Referanser

---

- <sup>1</sup> Lov om virksomheters åpenhet og arbeid med grunnleggende menneskerettigheter og anstendige arbeidsforhold (åpenhetsloven) - Lovdata
- <sup>2</sup> FNs verdenserklæring om menneskerettigheter
- <sup>3</sup> OECD Due Diligence Guidance for Responsible Business Conduct - OECD
- <sup>4</sup> Kiwa Code of Conduct and Compliance - Kiwa
- <sup>5</sup> CSR Performance Ladder - Kiwa
- <sup>6</sup> THE 17 GOALS | Sustainable Development (un.org)
- <sup>7</sup> ISO 9001:2015 - Quality management systems
- <sup>8</sup> ISO 14001:2015 - Environmental management systems — Requirements with guidance for use
- <sup>9</sup> The Paris Agreement | UNFCCC
- <sup>10</sup> beslutningsregel-samsvarsvurdering-lab-norsk.pdf (kiwa.com)
- <sup>11</sup> hms-kvalitets-og-barekraftspolitikk.pdf (kiwa.com)
- <sup>12</sup> Policy for integritet og habilitet | Kiwa
- <sup>13</sup> ITUC GRI - Countries (globalrightsindex.org)
- <sup>14</sup> 2020 Corruption Perceptions Index - Explore New... - Transparency.org
- <sup>15</sup> Global Slavery Index
- <sup>16</sup> Likestilling - Indeks for skjevfordeling mellom kjønnene (fn.no)
- <sup>17</sup> Høyrisikolisten | Anskaffelser.no
- <sup>18</sup> Stiftelsen Miljøfyrtårn (miljofyrtarn.no)