



**SUVIRINIMO DARBUOTOJŲ KVALIFIKACIJOS PATVIRTINIMO  
TVARKOS APRAŠAS**  
Sertifikavimo dokumentas

SD 01

1 lapas iš 14

3 leidimas

Keičia SD 01 2 leidimą,  
patvirtintą 2018-01-02

**SD 01**

**SUVIRINIMO DARBUOTOJŲ KVALIFIKACIJOS PATVIRTINIMO TVARKOS APRAŠAS**

<b>Parengė:</b>	<b>Patikrino:</b>	<b>Patvirtino:</b>	<b>Įsigalioja:</b>
Grupės vadovas	VAK	Įstaigos vadovas	Nuo 2025-11-17
Parašas	Parašas	Parašas	
Data: 2025-11-14	Data: 2025-11-14	Data: 2025-11-14	

## Turinys

1. BENDROSIOS NUOSTATOS .....	3
2. NUORODOS.....	3
3. TERMINAI, SAŪKOS IR APIBRĖŽTYS.....	3
4. KVALIFIKACIJOS PATVIRTINIMO PROCESAS .....	4
4.1. Reikalavimai suvirinimo darbuotojams, pageidaujantiems patvirtinti kvalifikaciją .....	4
4.2. Paraiškos pateikimas.....	4
4.3. Paraiškos nagrinėjimas.....	4
4.4. Kvalifikacijos tikrinimas .....	5
4.5. Sprendimo priėmimas ir sertifikato išdavimas .....	6
4.6. Suvirinimo darbuotojų priežiūra .....	7
4.7. Sertifikato galiojimo pratęsimas, sustabdymas, atšaukimas, atnaujinimas, apribojimas ir kvalifikacijos patvirtinimo srities plėtimas.....	7
5. KVALIFIKACIJOS PATVIRTINIMO DARBŲ APMOKĖJIMAS .....	8
6. PAREIŠKĖJO TEISĖS IR SUVIRINIMO DARBUOTOJO PAREIGOS.....	9
7. BENDRIEJI SERTIFIKAVIMO ĮSTAIGOS ĮSIPAREIGOJIMAI .....	9
8. SERTIFIKATO IR NUORODOS APIE SERTIFIKAVIMĄ NAUDOJIMO SĄLYGOS.....	9
9. SKUNDŲ IR APELIACIJŲ PATEIKIMAS IR NAGRINĖJIMAS.....	9
10. PASKIRSTYMAS.....	11
11. KEITIMAS.....	11
12. PRIEDAI.....	11

	<b>SUVIRINIMO DARBUOTOJŲ KVALIFIKACIJOS PATVIRTINIMO</b> <b>TVARKOS APRAŠAS</b> Certifikavimo dokumentas	SD 01
		3 lapas iš 14
		3 leidimas

## 1. Bendrosios nuostatos

1.1. Šis Suvirinimo darbuotojų kvalifikacijos patvirtinimo tvarkos aprašas (toliau Aprašas) nustato UAB „Kiwa Inspecta“ Certifikavimo įstaigos (toliau – Certifikavimo įstaiga), atliekamo suvirintojų suvirinimo operatorių - derintojų (toliau - suvirinimo darbuotojai) kvalifikacijos patvirtinimo bendrąją tvarką, ir yra skirtas pareiškėjams ir suvirinimo darbuotojams, pageidaujantiems patvirtinti kvalifikaciją atlikti suvirinimo darbus, bei sertifikavimo įstaigos darbuotojams.

1.2. Suvirinimo darbuotojų kvalifikacijos patvirtinimą atlieka Certifikavimo įstaiga.

1.3. Suvirintojų kvalifikacijos patvirtinimas atliekamas pagal standarto LST EN ISO 9606-1 „Suvirintojų kvalifikacijos tikrinimas. Lydomasis suvirinimas. 1 dalis. Plienai (ISO 9606-1, įskaitant Cor.1 ir Cor. 2)“ reikalavimus.

1.4. Suvirinimo operatorių - derintojų kvalifikacijos patvirtinimas atliekamas pagal standarto LST EN ISO 14732 „Suvirinimo personalas. Metalinių medžiagų mechanizuotojo ir automatinio suvirinimo operatorių bei derintojų kvalifikacijos tikrinimas (ISO 14732)“ reikalavimus.

1.5. Certifikavimo įstaigos politikai, tikslams, suvirinimo darbuotojų sertifikavimo programai ir jos plėtojimui pritaria Certifikavimo taryba. Certifikavimo taryba sudaryta iš organizacijų, turinčių bendrus suvirinimo darbuotojų kvalifikacijos patvirtinimo tikslus ir interesus.

## 2. Nuorodos

2.1. Šis aprašas parengtas pagal šiuos teisės aktus ir dokumentus:

2.1.1. Lietuvos Respublikos atitikties įvertinimo įstatymą (Žin., 1998-10-21, Nr. 92-2542);

2.1.2. LST EN ISO/IEC 17024 Atitikties įvertinimas. Bendrieji reikalavimai, keliami asmenų sertifikavimo įstaigoms (ISO/IEC 17024);

2.1.3. LST EN ISO 14732 Suvirinimo personalas. Metalinių medžiagų mechanizuotojo ir automatinio suvirinimo operatorių bei derintojų kvalifikacijos tikrinimas (ISO 14732);

2.1.4. LST EN ISO 9606-1 Suvirintojų kvalifikacijos tikrinimas. Lydomasis suvirinimas. 1 dalis. Plienai (ISO 9606-1, įskaitant Cor.1 ir Cor.2);

2.1.5. AD 5.1 Atitikties vertinimo įstaigų akreditavimas. Bendrieji reikalavimai;

2.1.6. AD 5.8 Asmenų sertifikavimo įstaigų akreditavimas. Specialieji reikalavimai;

2.1.7. EA-2/17 EA dokumentas atitikties įvertinimo įstaigų akreditavimui dėl notifikavimo;

2.1.8. Europos Parlamento ir Tarybos direktyva 2014/68/ES;

2.1.9. Slėginės įrangos techninis reglamentas (Žin., 2000, Nr. 88-2726).

2.2. Atliekant suvirinimo darbuotojų kvalifikacijos patvirtinimą, taip pat yra naudojami ir kiti standartai, nustatantys reikalavimus suvirinimo procesams, suvirintųjų jungčių bandymams ir kokybės įvertinimui.

## 3. Terminai, sąvokos ir apibrėžtys

Šiame apraše vartojami terminai, sąvokos ir apibrėžtys:

3.1. **BP** – kvalifikacijos tikrinimo procese suvirinimo darbuotojo suvirinamas bandomasis pavyzdys, skirtas įvertinti darbuotojo kvalifikaciją.

3.2. **Egzaminas** - įvertinimo dalis, kuria nustatoma kandidato kompetencija vienu ar keliais būdais: raštu, žodžiu, praktiniais darbais ir stebėjimu, kaip nustatyta sertifikavimo schemeje.

3.3. **Egzaminavimo centras** - įmonė, įstaiga ar organizacija, kurios patalpose vykdomas suvirinimo darbuotojų kvalifikacijos tikrinimo egzaminas.

3.4. **Egzaminuotojas** – kompetentingas asmuo, galintis atlikti ir įskaityti egzaminą, kai egzaminuojant reikia profesionalaus sprendimo.

3.5. **Kvalifikacija** – išsilavinimo, mokymo ir darbo patirties įrodymas.

3.6. **Pareiškėjas** – asmuo, kuris pateikė prašymą leisti dalyvauti sertifikavimo procese.

3.7. **Kandidatas** – pareiškėjas, kuris atitinka tam tikras būtinas sąlygas ir kuriam leista dalyvauti sertifikavimo procese.

3.8. **SPA** – suvirinimo procedūrų aprašas.

3.9. **Suvirinimo darbuotojas** – suvirintojas arba suvirinimo operatorius - derintojas.

	<b>SUVIRINIMO DARBUOTOJŲ KVALIFIKACIJOS PATVIRTINIMO</b> <b>TVARKOS APRAŠAS</b> Serifikavimo dokumentas	SD 01
		4 lapas iš 14
		3 leidimas

3.10. **Suvirintojas** – asmuo, atliekantis metalų suvirinimo darbus rankiniu arba pusiau automatiniu būdu elektrodais, suvirinimo viela, suvirinimo degikliu arba dujiniu degikliu.

3.11. **Suvirinimo operatorius - derintojas** asmuo, atliekantis metalų automatizuoto mechanizuoto lydomojo suvirinimo darbus.

3.12. **Suvirintojo kvalifikacijos sertifikatas** (toliau - sertifikatas) – Serifikavimo įstaigos išduotas dokumentas, patvirtinantis, kad suvirintojo, atliekančio rankinį ar iš dalies mechanizuotą lydomąjį plieno suvirinimą arba aplydymo darbus, kvalifikacija patvirtinama vadovaujantis standartu LST EN ISO 9606-1.

3.13. **Suvirinimo operatoriaus kvalifikacijos sertifikatas** (toliau - sertifikatas) - Serifikavimo įstaigos išduotas dokumentas, patvirtinantis, kad suvirinimo operatoriaus kvalifikacija patvirtinta vadovaujantis standartu LST EN ISO 14732.

#### 4. Kvalifikacijos patvirtinimo procesas

Serifikavimo įstaigos taikoma suvirinimo darbuotojų serifikavimo schema nustato serifikavimo etapus. Serifikavimo etapai pateikti A priede.

##### 4.1. Reikalavimai suvirinimo darbuotojams, pageidaujantiems patvirtinti kvalifikaciją

4.1.1. Suvirinimo darbuotojas, pageidaujantis patvirtinti kvalifikaciją, privalo turėti ir pateikti-Serifikavimo įstaigai šiuos dokumentus:

4.1.1.1. suvirinimo darbuotojo mokymą arba praktinį darbą patvirtinantį dokumentą (mokymo įstaigos baigimo pažymėjimą arba ankstesnio serifikavimo metu išduotą kvalifikacijos patvirtinimo sertifikatą);

4.1.1.2. dokumentą, patvirtinantį, kad yra apmokytas dirbti su elektriniais įrankiais, supažindintas su darbuotojų saugos ir sveikatos, gaisrinės saugos reikalavimais.

4.1.2. Jeigu paraišką serifikuoti darbuotojus pateikia jų darbdavys, vietoje aukščiau nurodytų dokumentų, kartu su paraiška pateikiamas darbdavio raštas, kuriame jis patvirtina, kad suvirinimo darbuotojas (rašte nurodyti darbuotojai) atitinka nurodytas sąlygas, arba apie šių sąlygų įvykdymą nurodoma paraiškoje.

##### 4.2. Paraiškos pateikimas

4.2.1. Suvirinimo darbuotojas pateikia Serifikavimo įstaigai paraišką (SD-01 1. Priedas). Paraiškoje turi būti nurodyti standartai, pagal kuriuos pageidauja serifikuoti. Jei pageidaujama įvertinti suvirinimo darbuotojo kvalifikaciją direktyvos PED 2014/68/EU atitikčiai, tuomet tai turi nurodyti paraiškoje.

4.2.2. Jeigu pareiškėjas pageidauja, kad suvirinimo darbuotojo kvalifikacijos patvirtinimui būtų naudojami pareiškėjo suvirinimo procedūrų aprašai (toliau – SPA), patvirtinti pagal galiojančius standartus, kartu su paraiška jis pateikia šiuos SPA. Jeigu SPA nepateikiami, egzamino metu naudojami tipiniai Serifikavimo įstaigos SPA.

4.2.3. Kiekvienam pareiškėjui pildoma individuali paraiška su pageidavimu serifikotis tam tikram standartui ar procedūrai. Jei pareiškėjas pageidauja serifikotis keliems standartams ar/ir procedūroms, pildomos atskiros paraiškos kiekvienam standartui ar/ir procedūrai.

4.2.4. Už pateiktos paraiškos teisingumą atsako ją pasirašęs asmuo.

##### 4.3. Paraiškos nagrinėjimas

4.3.1. Gavusi paraišką ir visus reikiamus dokumentus, Serifikavimo įstaiga, juos išnagrinėja ir nusprendžia, ar pateikti dokumentai tinkami ir galima pradėti serifikavimo procesą.

4.3.2. Jeigu pateiktoje paraiškoje trūksta informacijos ar duomenų, Serifikavimo įstaiga gali pareikalauti papildomos informacijos arba dokumentus grąžinti papildyti ar pataisyti.

4.3.3. Serifikavimo įstaiga įvertina paraišką per tris darbo dienas, nuo jos gavimo datos.

4.3.4. Jeigu paraiška atitinka nustatytus reikalavimus, su pareiškėju suderinama egzamino vieta ir data. Serifikavimo įstaiga parengia sutarties projektą ir išsiunčia pareiškėjui susipažinti. Suvirinimo darbuotojų kvalifikacijos tikrinimo darbų kaina nustatoma pagal numatomas serifikavimo išlaidas. Pareiškėjui pageidaujant, sudaroma išlaidų sąmata. Jei sutarties projektas tenkina abi puses, suderinama sutarties pasirašymo vieta ir data.

4.3.5. Jeigu Serifikavimo įstaiga neturi galimybės atlikti pareiškėjo pageidaujamą darbuotojų kvalifikacijos patvirtinimą, apie tai informuojamas pareiškėjas, paaiškinamos priežastys.

#### 4.4. Kvalifikacijos tikrinimas

4.4.1. Suvirinimo darbuotojų kvalifikacijos tikrinimas vyksta egzaminavimo centruose, su kuriais Sertifikavimo įstaiga sudaro sutartis. Egzaminavimo centrai gali būti steigiami ir pareiškėjo gamybinėje bazėje. Jie turi atitikti egzaminavimo centrams nustatytus reikalavimus, aprašytus sertifikavimo dokumente SD 02 „Reikalavimų egzaminavimo centrams aprašas“. Egzaminavimo centras paskiria kompetentingą darbuotoją (arba darbuotojus), kuris bus atsakingas už egzaminavimą, saugos ir kitų reikalavimų priežiūrą.

4.4.2. Suvirinimo darbuotojai turi atvykti nustatytu laiku į numatytą egzaminavimo centrą. Kartu su savimi jie turi turėti ir prieš egzaminą pateikti Sertifikavimo įstaigai dokumentus, išvardintus šio dokumento 4.1 skyriuje, jeigu nurodytos informacijos nėra prieš tai pateiktas pareiškėjas bei tapatybę įrodančius dokumentus.

4.4.3. Praktinio egzaminavimo metu patikrinamas suvirinimo darbuotojo gebėjimas suvirinti numatytus bandomuosius pavyzdžius (toliau – BP) ir yra įvertinami jo praktiniai įgūdžiai.

4.4.4. Egzaminuotojas prieš egzaminą supažindina suvirinimo darbuotojus su pasižadėjimu (forma F SD 01-18-002), kurį suvirinimo darbuotojas privalo pasirašyti prieš egzaminą.

4.4.5. Egzaminavimo centro darbuotojas, paskirtas atsakingu už darbuotojų saugą ir sveikatą bei gaisrinę saugą egzaminavimo metu, instruktuoja suvirinimo darbuotojus darbo vietoje, o egzaminuotojas supažindina suvirinimo darbuotojus su egzaminavimo tvarka.

4.4.6. Suvirinimo darbuotojai supažindinami su SPA, kuriais vadovaudamiesi privalės suvirinti BP. Jeigu kyla klausimų, suvirinimo darbuotojas gali kreiptis į egzaminuotoją, kuris privalo paaiškinti visus, su suvirinimo technologija ir egzaminavimo vykdymu, susijusius klausimus.

4.4.7. Egzaminuotojas arba jo nurodymu paskirtas atsakingu už egzaminavimo organizavimą egzaminavimo centro darbuotojas išduoda suvirinimo darbuotojui pagal SPA paruoštus BP ruošinius bei suvirinimo medžiagas ir nurodo jo darbo vietą.

4.4.8. Vadovaudamasis SPA reikalavimais, suvirinimo darbuotojas paskirtoje darbo vietoje virina jam išduotus BP. Darbuotojas privalo laikytis šių sąlygų:

4.4.8.1. suvirinimo proceso metu draudžiama be egzaminuotojo leidimo nuimti BP, keisti jo padėtį ar atlikti kitus pagal SPA nenumatytus veiksmus;

4.4.8.2. apie kiekvieną suvirintą BP darbuotojas turi pranešti egzaminuotojui ir gauti leidimą nuimti suvirintą BP ir pradėti virinti kitą BP;

4.4.8.3. suvirinimo metu pastebėjus mažus defektus suvirinimo darbuotojas turi teisę pašalinti mechaniniu būdu (šlifavimu, drožimu), tačiau paskutinio suvirinimo siūlės sluoksnio bei pagrindinio metalo defektus mechaniškai taisyti griežtai draudžiama;

4.4.8.4. suvirinimo darbuotojas, pastebėjęs dėl kokių nors priežasčių atsiradusį neleistiną defektą, gali kreiptis į egzaminuotoją, kuris, atsižvelgdamas į defekto atsiradimo priežastis gali leisti virinti naują BP.

4.4.9. Egzaminuotojas gali sustabdyti BP suvirinimą dėl netinkamų suvirinimo sąlygų (pvz., neteisinga BP padėtis ir pan.).

4.4.10. Suvirinęs BP, suvirinimo darbuotojas vieliniu šepetiu ar kirstuku nuvalo nuo suvirinimo siūlės šlaką, purlus ir pateikia suvirintus BP egzaminuotojui.

4.4.11. Suvirintų BP suvirinimo siūlės įvertina egzaminuotojas, vadovaudamasis standartu LST EN ISO 5817.

4.4.12. Pagal standartą LST EN ISO 9606-1 arba LST EN ISO 14732 yra reikalingi neardomieji ir ardomieji suvirintų BP bandymai, jie atliekami Sertifikavimo įstaigos parinktoje laboratorijoje.

4.4.13. Profesinių žinių tikrinimo egzaminas yra neprivalomas, todėl jis atliekamas tik pareiškėjo pageidavimu arba esant nustatytiems norminių dokumentų reikalavimams. Profesinių žinių tikrinimas vykdomas po praktinio egzaminavimo, prieš tai egzaminuojamąjį supažindinus su žinių tikrinimo tvarka.

4.4.13.1. Profesinių žinių egzaminas atliekamas pagal Sertifikavimo įstaigos paruoštus profesinių žinių tikrinimo testus, atsakymus surašant į profesinių žinių tikrinimo protokolą (SP 01 5. Priedas).

4.4.13.2. Profesinių žinių tikrinimo testai parengti vadovaujantis standartų LST EN ISO 9606-1 ir LST EN ISO 14732 B priedais. Profesinių žinių tikrinimas atliekamas tam suvirinimo procesui, kuriam tikrinama suvirinimo darbuotojo kvalifikacija. Jeigu suvirinimo darbuotojo kvalifikacija tikrinama keliems suvirinimo

būdams, tuomet testas pateikiamas iš vieno kurio nors suvirinimo būdo pasirinktinai egzaminatoriaus nuožiūra.

4.4.13.3. Profesinių žinių testą sudaro 10 klausimų (kiekvienam suvirinimo procesui). Tikrinimo trukmė – 30 min (kiekvienam suvirinimo procesui). Jei egzaminuojamasis padaro klaidą, jis gali ją ištaisyti: neteisingą atsakymą turi nubraukti ir pažymėti kitą pasirinktą atsakymą, pasirašant šalia atlikto taisymo.

4.4.13.4. Egzamino metu egzaminuojami darbuotojai privalo elgtis mandagiai, korektiškai ir sąžiningai – tiek egzaminuotojų ir egzaminavimo centro darbuotojų, tiek kitų egzaminą laikančių asmenų atžvilgiu. Egzaminuojamieji privalo savo elgesiu netrukdyti kitiems atlikti egzamino užduočių. Egzamino metu draudžiama naudotis mobiliaisiais telefonais, radijo imtuvais, siūstuvais ar kitomis priemonėmis, kurios gali trukdyti aplinkinių darbui arba sudaryti galimybę nesąžiningai atlikti užduotis. Taip pat draudžiama rūkyti, valgyti ar kitaip trukdyti aplinkiniams.

4.4.13.5. Egzaminuotojui arba Egzaminavimo centro darbuotojui įtarus egzaminuojamą darbuotoją nesąžiningumu, egzaminuojamasis įspėjamas. Jei jis ignoruoja egzaminuotojo arba Egzaminavimo centro darbuotojo reikalavimus dėl elgesio, jis gali būti pašalintas iš egzamino.

4.4.13.6. Nesąžiningu elgesiu egzamino metu gali būti:

4.4.13.6.1. turėjimas neleistinos tekstinės ar kitokios pagalbinės informacinės medžiagos;

4.4.13.6.2. nusirašymas nuo kito egzaminuojamo darbuotojo;

4.4.13.6.3. neleistinos pagalbos gavimas iš kito asmens (tekstinės, žodinės, gestų, naudojant technines priemones);

4.4.13.6.4. neleistinos pagalbos suteikimas kitam asmeniui (tekstinės, žodinės, gestų, naudojant technines priemones);

4.4.13.6.5. bet koks veiksmas egzamino metu, prieš jį ar po jo, kuris leistų sau ar kitam asmeniui gauti nesąžiningą pranašumą (naudą) egzamine.

4.4.13.7. Egzaminuotojas arba Egzaminavimo centro darbuotojas pastebėjęs nesąžiningą egzaminuojamojo elgesį egzamino metu, padaro atitinkamą įrašą egzamino protokole ir pašalina egzaminuojamąjį darbuotoją iš egzamino. Laikoma, kad egzaminuojamas darbuotojas egzamino neišlaikė.

4.4.13.8. žinių patikrinimo rezultatas teigiamas, kai egzaminuojamas darbuotojas atsako teigiamai ne mažiau kaip 70% klausimų. Esant neigiamam žinių įvertinimui, pakartotinai egzaminą laikyti leidžiama ne anksčiau kaip po dviejų darbo dienų.

4.4.13.9. Profesinių žinių tikrinimo rezultatai įrašomi į suvirinimo darbuotojo kvalifikacijos tikrinimo protokolą.

#### **4.5. Sprendimo priėmimas ir sertifikato išdavimas**

4.5.1. Vadovaujantis suvirinimo darbuotojo praktinių įgūdžių ir profesinių žinių tikrinimo (jei buvo atliekamas) egzaminų rezultatais, Sertifikavimo įstaiga priima sprendimą dėl sertifikuojamo darbuotojo kvalifikacijos. Esant teigiamam sprendimui, sertifikatas išduodamas pagal SP 01 pateiktą sertifikato formą (SP-01 3.Priedas) (jei darbuotojas sertifikuojamas pagal LST EN ISO 9606-1 reikalavimus). Suvirinimo operatorių (pagal LST EN ISO 14732 reikalavimus) sertifikatas išduodamas pagal SP 01 pateiktą sertifikato formą (SP-01 4.Priedas). Jei buvo vertinama suvirinimo darbuotojo kvalifikacijos atitiktis direktyvai PED 2014/68/EU, ši direktyva nurodoma ir sertifikate, prie norminių dokumentų. Šiuo atveju ant sertifikato dedamas spaudas su notifikuotos įstaigos numeriu.

4.5.2. Priklausomai nuo suvirinimo darbuotojo kvalifikacijos, gali būti išduodami keli sertifikatai.

4.5.3. Suvirinimo darbuotojo sertifikato įsigaliojimo data – kvalifikacijos tikrinimo data (BP suvirinimo data).

4.5.4. Pareiškėjui apmokėjęs už Sertifikavimo įstaigos suteiktas paslaugas, sertifikatas atiduodamas pareiškėjui arba išsiunčiamas paštu.

4.5.5. Suvirinimo darbuotojo sertifikatą Sertifikavimo įstaiga išduoda pareiškėjui ar jo įgaliotam asmeniui ne vėliau kaip per 20 darbo dienų po egzamino (pareiškėjas turi būti apmokėjęs sertifikavimo išlaidas).

4.5.6. Tais atvejais, kai sprendimas yra neigiamas, Sertifikavimo įstaiga informuoja pareiškėją raštu arba kitomis ryšių priemonėmis.

#### **4.6. Suvirinimo darbuotojų priežiūra**

4.6.2. Pasirašydamas pasižadėjimą (SD-01 2.Priedas), suvirinimo darbuotojas įsipareigoja laikytis sertifikavimo sąlygų, suvirinimo darbuotojui keliamų reikalavimų ir atlikti suvirinimo darbus kvalifikacijos patvirtinimo intervalo ribose.

4.6.3. Jei suvirinimo darbuotojas nesilaiko pasižadėjime nustatytų reikalavimų, Sertifikavimo įstaiga gali sustabdyti arba atšaukti kvalifikacijos sertifikato galiojimą.

4.6.4. Suvirinimo darbuotojų sertifikavimo sąlygų priežiūrą taip pat atlieka darbdavys. Tuo tikslu jis privalo kaupti dokumentus apie kiekvieno konkretaus darbuotojo atliktus suvirinimo darbus ir jų kokybę (suvirinimo žurnalų išrašus, SPA kopijas, suvirintų siūlių bandymų protokolus ir kt.). Vadovaudamasis šiais dokumentais, kas 6 mėnesius darbdavio paskirtas kompetentingas suvirinimo specialistas (suvirinimo koordinatorius) pratęsia suvirintojo kvalifikacijos galiojimą ir atlieka atitinkamus įrašus sertifikate, vadovaudamasis standarto LST EN ISO 9606-1 9.2 p. arba standarto LST EN ISO 14732 reikalavimais.

#### **4.7. Sertifikato galiojimo pratęsimas, sustabdymas, atšaukimas, atnaujinimas, apribojimas ir kvalifikacijos patvirtinimo srities plėtimas**

**4.7.1. Pakartotinis kvalifikacijos patvirtinimas ir sertifikato galiojimo pratęsimas.** Pakartotinio suvirinimo darbuotojų kvalifikacijos patvirtinimo bei sertifikato galiojimo pratęsimo metodai:

4.7.1.1. Suvirinimo darbuotojų kvalifikacija turi būti pakartotinai patvirtinta pagal LST EN ISO 9606-1 – kas trejus metus, o pagal LST EN ISO 14732 – kas šešerius metus.

4.7.1.2. Suvirinimo darbuotojo sertifikatas pagal standarto LST EN ISO 9606-1 p. 9.3b) reikalavimus gali būti pratęstas sekantiems dvejiems metams, o suvirinimo operatoriaus sertifikatas pagal LST EN ISO 14732 p.5.3b) – trejiems metams pagal ankstesnio patvirtinimo intervalą.

4.7.1.2.1. Šiuo atveju pareiškėjas kartu su paraiška (*SD-01 1. Priedas*) Sertifikavimo įstaigai turi pateikti:

4.7.1.2.1.1. pageidaujama pratęsti sertifikatą;

4.7.1.2.1.2. gamyboje naudojamų SPA, pagal kuriuos suvirinimo darbuotojas atliko suvirinimo darbus, kopijas (ne mažiau 2 SPA);

4.7.1.2.1.3. suvirinimo darbuotojo atliktų gamybinių suvirintųjų jungčių bandymų protokolų kopijas. Bandymų protokolai turi būti išduoti akredituotų laboratorijų arba dalinai nepriklausomų technologinių laboratorijų, turinčių reikalingą įrangą ir kompetentingus specialistus.

4.7.1.2.2. Suvirinimo darbuotojo kvalifikacija patvirtinama ir sertifikatas pratęsimas sekančiam periodui, jeigu tenkinamos visos šios sąlygos:

4.7.1.2.2.1. darbuotojas nuolat dirbo suvirinimo darbus srityje, kuriai patvirtinta jo kvalifikacija. Ne ilgesnė kaip šešių mėnesių pertrauka yra leistina;

4.7.1.2.2.2. visi įrašai sertifikate ir įrodymai, naudojami sertifikatui pratęsti, yra pagrįsti ir atsekami pagal darbuotoją (jo vardą, pavardę arba pagal identifikacinį žymenį, kuris suteikiamas konkrečiai šiam suvirinimo darbuotojui);

4.7.1.2.2.3. pateikto bandinio storis gali kisti ne daugiau kaip pradinio kvalifikacijos tikrinimo intervale, o vamzdžio išorinis skersmuo negali viršyti  $\pm 50$  % pradiniam kvalifikacijos tikrinime naudoto vamzdžio (bandomojo pavyzdžio) išorinio skersmens;

4.7.1.2.2.4. yra pateiktos neardomųjų ir, jeigu reikia, ardomųjų bandymų išvados. Bandymai turi būti atlikti ne mažiau kaip dviem suvirintosioms jungtims gamybos objekte per paskutinius šešis mėnesius. Ardomųjų ir/ arba neardomųjų bandymų protokolai patvirtina, kad suvirinimo darbuotojas atkūrė (išpildė) pradinio bandymo sąlygas, išskyrus storį ir išorinį vamzdžio skersmenį;

4.7.1.2.2.5. suvirinimo kokybę įvertinta teigiamai pagal atitinkamą defektų lygmenį, apibrėžtą standarte LST EN ISO 5817. Suvirinimo darbų kokybę patvirtino ir bandymų protokolus išdavė kompetentinga laboratorija;

4.7.1.2.2.6. suvirinimo darbuotojo sertifikate yra darbdavio įrašai kas 6 mėnesiai, patvirtinantys, kad darbuotojas atliko kvalifikacijos sertifikate nurodytus darbus;

4.7.1.2.2.7. darbuotojas vykdė pasižadėjime nurodytas sertifikavimo sąlygas ir jų nepažeidė.

4.7.1.2.3. Už pateiktų dokumentų teisingumą atsako pareiškėjas.

4.7.1.3. Pratęstas sertifikatas išduodamas ne vėliau kaip per 10 darbo dienų nuo paraiškos pateikimo datos. Nepratęsus sertifikato, pareiškėjas informuojamas raštu apie neigiamo sprendimo priežastis. Su

	<b>SUVIRINIMO DARBUOTOJŲ KVALIFIKACIJOS PATVIRTINIMO</b> <b>TVARKOS APRAŠAS</b> Serifikavimo dokumentas	SD 01
		8 lapas iš 14
		3 leidimas

pareiškėju aptariami tolimesni veiksmai, reikalingi pratęsti darbuotojo kvalifikacijos tikrinimo sertifikatą arba pakartotinai patvirtinti jo kvalifikaciją.

#### **4.7.2. Sertifikato galiojimo sustabdymas ir atšaukimas**

4.7.2.1. Suvirinimo darbuotojo sertifikato galiojimas gali būti sustabdytas dėl šių priežasčių:

4.7.2.1.1. gavus informacijos ir įsitikinus netinkamu darbuotojo sertifikato naudojimu;

4.7.2.1.2. jei darbdavys neatlieka suvirinimo darbuotojo priežiūros;

4.7.2.1.3. esant suvirinimo darbuotojo darbo pertraukai ilgesnei nei 6 mėnesiai;

4.7.2.1.4. esant skundams dėl broko ar kitokiam pagrindui abejoti suvirinimo darbuotojo įgūdžiais ir žiniomis;

4.7.2.1.5. suvirinimo darbuotojas nepateikia kitų sertifikato galiojimo sąlygų įvykdymo įrodymų;

4.7.2.1.6. suvirinimo darbuotojas nesutinka būti papildomai vertinamas serifikavimo schemos pasikeitimų atitikčiai Serifikavimo įstaigos pateiktomis sąlygomis.

4.7.2.2. Sertifikato galiojimas atšaukiamas šiais atvejais:

4.7.2.2.1. jeigu suvirinimo darbuotojas arba jo darbdavys per pagrįstai nustatytą, bet ne ilgesnį kaip trijų mėnesių laikotarpį nepašalina nustatytų neatitikčių;

4.7.2.2.2. nustatytos neatitiktys negali būti pašalintos korekciniais veiksmais;

4.7.2.2.3. nustatytos neatitiktys sudaro prielaidas abejoti suvirinimo darbuotojo kvalifikacija.

#### **4.7.3. Sertifikato galiojimo atnaujinimas**

4.7.3.1. Sustabdyto sertifikato galiojimas gali būti atnaujinamas pašalinus neatitiktis, jeigu suvirinimo darbuotojas arba jo darbdavys per suderintą, bet ne ilgesnį kaip trys mėnesiai, laikotarpį pašalina visas nustatytas neatitiktis ir raštu praneša Serifikavimo įstaigai apie pašalintas neatitiktis, nurodydamas jų atsiradimo priežastis ir kokius koregavimo, korekcinius ir prevencinius veiksmus jis atliko. Sprendimą atnaujinti sertifikatą priima Serifikavimo įstaiga, įsitikinusi taikytų priemonių rezultatyvumu.

4.7.3.2. Atšaukto arba nepratęsto sertifikato galiojimo atnaujinimas galimas tik atlikus suvirinimo darbuotojo kvalifikacijos tikrinimą. Esant teigiamiems rezultatams, išduodamas naujas sertifikatas.

#### **4.7.4. Sertifikato galiojimo apribojimas (sertifikavimo srities siaurinimas)**

4.7.4.1. Jeigu pareiškėjas nepateikia dokumentų, įrodančių jo darbą visose kvalifikacijos tikrinimo intervalo ribose, sertifikato galiojimo sritis apribojama sritimi, kuriai pareiškėjas negali pateikti įrodymų. Tokiu atveju, esamo sertifikato galiojimas sustabdomas ir išduodamas naujas sertifikatas su apribota sritimi.

#### **4.7.5. Sertifikato galiojimo srities išplėtimas**

4.7.5.1. Sertifikato galiojimo srities išplėtimas pageidaujama intervale galimas tik atlikus suvirinimo darbuotojo kvalifikacijos tikrinimą.

4.7.5.2. Sertifikato galiojimo srities išplėtimas atliekamas pagal pateiktą paraišką, vadovaujantis šiame dokumente 4.2–4.5 punktuose aprašyta tvarka.

4.7.5.3. Išplėtus sertifikato galiojimo sritį, suvirinimo darbuotojui išduodamas naujas sertifikatas, apimantis išplėstą sritį.

#### **4.7.6. Kitos sąlygos**

4.7.6.1. Kai dėl serifikavimo schemos pakeitimų, suinteresuotų šalių reikalavimų ar norminių dokumentų pasikeitimų būtina atlikti suvirinimo darbuotojų papildomą įvertinimą, Serifikavimo įstaiga juos apie tai informuoja raštu. Jiems pateikiama informacija apie pasikeitimus serifikavimo schemoje ir kvalifikacijos įvertinimo sąlygas.

4.7.6.2. Suvirinimo darbuotojui nesutikus su nurodytomis sąlygomis, gali būti siaurinama sertifikato galiojimo sritis arba stabdomas sertifikato galiojimas

### **5. Kvalifikacijos patvirtinimo darbų apmokėjimas**

Kvalifikacijos patvirtinimo išlaidas pareiškėjas apmoka pagal su Serifikavimo įstaiga sudarytą sutartį ir pateiktą PVM sąskaitą – faktūrą.

	<b>SUVIRINIMO DARBUOTOJŲ KVALIFIKACIJOS PATVIRTINIMO TVARKOS APRAŠAS</b> Serifikavimo dokumentas	SD 01
		9 lapas iš 14
		3 leidimas

## 6. Pareiškėjo teisės ir suvirinimo darbuotojo pareigos

6.1. Pareiškėjas gali kreiptis į Serifikavimo įstaigą visais su suvirinimo darbuotojų kvalifikacijos patvirtinimu susijusiais klausimais.

6.2. Pareiškėjas turi teisę kreiptis į Serifikavimo įstaigą ir gauti išsamią informaciją apie susijusius patvirtinimo rezultatus bei priimtų sprendimų priežastis.

6.3. Pareiškėjas turi teisę kreiptis į Serifikavimo įstaigą su prašymu apriboti, sustabdyti arba atšaukti bet kurio suvirinimo darbuotojo, už kurio kvalifikacijos patvirtinimą ir priežiūrą jis buvo arba yra atsakingas, sertifikato galiojimą.

6.4. Kiekvienas suvirinimo darbuotojas įsipareigoja laikytis pasižadėjime (*SD-01 2. Priedas*) nustatytų reikalavimų.

6.5. Kiekvienu atveju pareiškėjo ir Serifikavimo įstaigos atsakomybė ir įsipareigojimai numatyti sutartyse.

## 7. Bendrieji serifikavimo įstaigos įsipareigojimai

Serifikavimo įstaiga įsipareigoja:

7.1. Atlikti suvirinimo darbuotojų kvalifikacijos patvirtinimą pagal šiame dokumente aprašytą tvarką, vadovaujantis LST EN ISO 9606-1, LST EN ISO 14732 standartais ir patvirtintomis serifikavimo procedūromis, laikantis nešališkumo ir objektyvumo principų.

7.2. Pareiškėjams, atsižvelgiant į sritį, kurioje jie siekia serifikuootis, paaiškinti standartų LST EN ISO 9606-1 ir LST EN ISO 14732 reikalavimus.

7.3. Laikytis darbuotojų Serifikavimo įstaigai keliamų reikalavimų.

7.4. Besąlygiškai laikytis visų konfidencialumo įsipareigojimų.

## 8. Sertifikato ir nuorodos apie serifikavimą naudojimo sąlygos

8.1. Jeigu suvirinimo darbuotojas, turintis galiojantį sertifikatą, pažeidžia bendruosius reikalavimus, Serifikavimo įstaiga turi teisę sustabdyti sertifikato galiojimą. Jei pažeidimas nepašalinamas per nustatytą laikotarpį, Serifikavimo įstaiga turi teisę sertifikatą anuliuoti.

8.2. Sertifikatas nurodo standartą, kurio reikalavimai buvo įvertinti, ir serifikuoatą sritį.

8.3. Sertifikatas ir serifikavimo nuoroda gali būti naudojama tik tuomet, jeigu yra laikomasi šių reikalavimų:

8.3.1. Sertifikatas ir nuoroda apie serifikavimą gali būti naudojami tik kartu su informacija apie serifikuoatą sritį;

8.3.2. Sertifikatas, jo dalis arba nuoroda apie serifikavimą nebus naudojami klaidinančiu būdu;

8.3.3. Sertifikato taikymo srities apribojimo (susiaurinimo) atveju nedelsiant turi būti pataisytos visos nuorodos reklamoje ir kitose priemonėse, kuriose pareiškėjas save reprezentuoja;

8.3.4. Sertifikatas yra Serifikavimo įstaigos nuosavybė. Nuo Sertifikato galiojimo sustabdymo ar atšaukimo (anuliavimo) dienos privalo būti nutrauktas Sertifikato ir nuorodų apie serifikavimą naudojimas;

8.3.5. Sertifikatu ir nuoroda apie serifikavimą galima naudotis tik sertifikato galiojimo laikotarpiu;

8.3.6. Sertifikatas ir nuoroda apie serifikavimą privalo būti naudojami taip, kad nedarytų žalos Serifikavimo įstaigos reputacijai ir nemažintų visuomenės pasitikėjimo.

8.3.7. Nesilaikant šio skyriaus reikalavimų, gali būti taikomos administracinio poveikio priemonės.

## 9. Skundų ir apeliacijų pateikimas ir nagrinėjimas

9.1. Pareiškėjas, nesutinkantis su Serifikavimo įstaigos sprendimu ar Serifikavimo įstaigos darbuotojų veiksmais, gali pateikti Serifikavimo įstaigai arba UAB „Kiwa Inspecta“ vadovybei apeliaciją (dėl serifikavimo rezultatų) arba skundą (dėl serifikavimo proceso arba darbuotojų). Priimami tik raštu pateikti skundai bei apeliacijos. Skundai ir apeliacijos turi būti pateikti raštu per 5 darbo dienas nuo įvykio, dėl kurio kyla skundas, arba nuo sprendimo ar pranešimo gavimo dienos.

9.2. Skundas arba apeliacija turi būti išnagrinėti ir „Skundų ir apeliacijų nagrinėjimo tvarkoje“ numatytais terminais turi būti pateiktas atsakymas pareiškėjui.

	<b>SUVIRINIMO DARBUOTOJŲ KVALIFIKACIJOS PATVIRTINIMO TVARKOS APRAŠAS</b> Sertifikavimo dokumentas	SD 01
		10 lapas iš 14
		3 leidimas

## 10. Paskirstymas

- 10. Ši tikrinimo procedūra įteikiama arba saugoma:
- 10.1 popierinė dokumento versija – vadovybės atstovui kokybei.
- 10.2 dokumento elektroninė versija tik skaitymui – SharePoint.

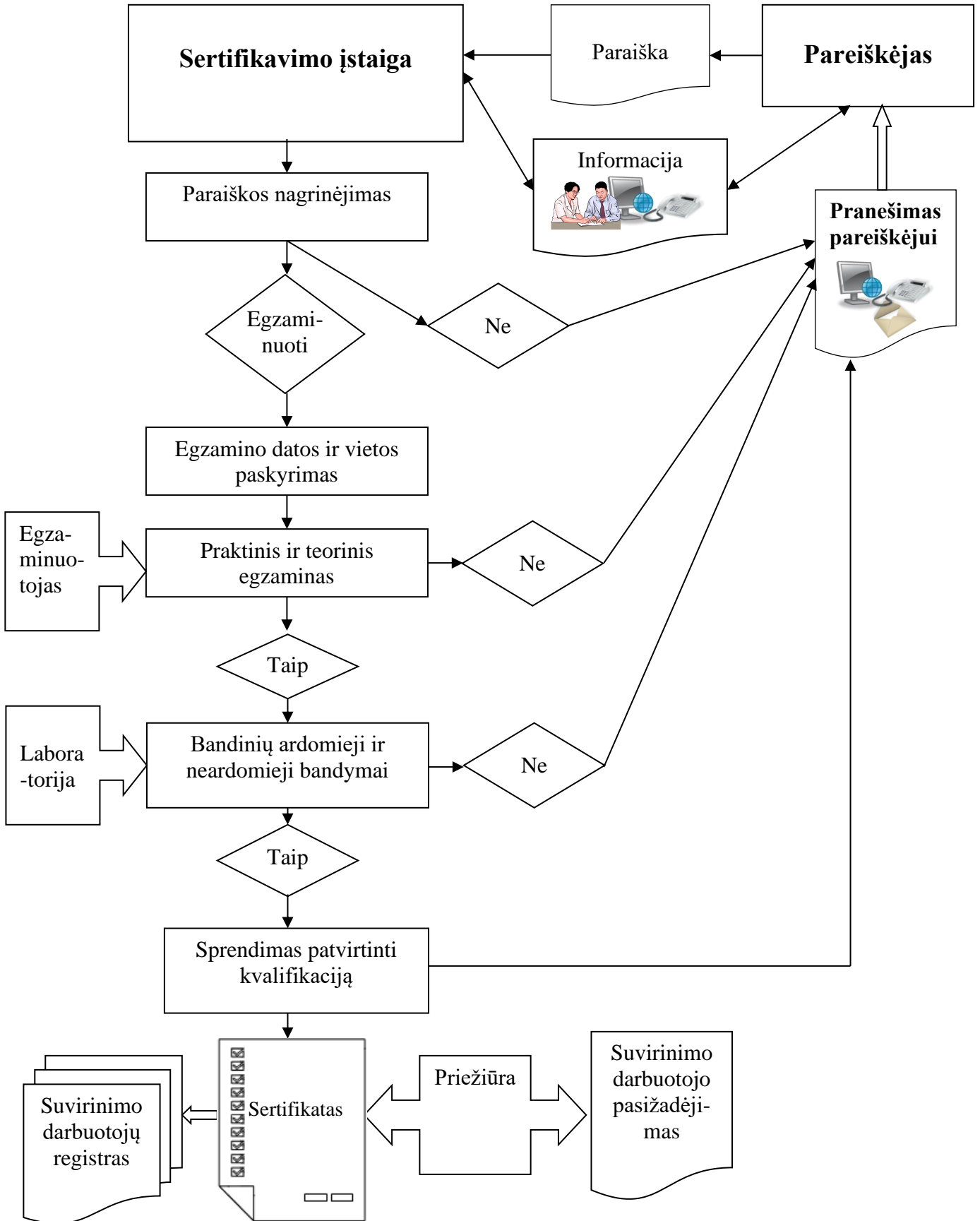
## 11. Keitimas

Šis dokumentas saugomas, sunaikinamas ir keičiamas pagal KVP 01 „Dokumentų valdymas”.

## 12. Priedai

- 12.1. A priedas. Suvirinimo darbuotojo sertifikavimo etapai.
- 12.2. *SD-01 1. Priedas* Forma F SD 01-22.1-001 Paraiškos sertifikavimui forma.
- 12.3. *SD-01 2. Priedas* Forma F SD 01-25-002 Pasižadėjimas

**Suvirinimo darbuotojo sertifikavimo etapai**





## Pasižadėjimas

Aš \_\_\_\_\_,  
(dalyvaujantis suvirintojo arba suvirinimo operatoriaus - derintojo sertifikavimo procese)

Gyvenamoji vieta: \_\_\_\_\_,

### Įsipareigoju:

1. Egzamino metu laikytis egzaminavimo taisyklių, taip pat apsaugos nuo elektros, gaisrinės saugos bei darbuotojų saugos ir sveikatos reikalavimų.
2. Nedalyvauti nesąžininguose egzaminuose ar bet kokiose kitose veiklose, kurių tikslas – neteisėtai įgyti sertifikatą arba gauti kitą neteisėtą naudą.
3. Suvirinimo darbus vykdyti tik pagal sertifikate suteiktas kompetencijas ir ribas.
4. Neplatinti konfidencialios egzaminų informacijos ir užtikrinti sąžiningą elgesį egzamino metu.
5. Sertifikato galiojimo metu laikytis sertifikavimo sąlygų, nurodytų SD 01, ir kaupti, saugoti darbų kokybę patvirtinančius dokumentus pagal **LST EN ISO 9606-1** ir/ arba **LST EN ISO 14732** standartų reikalavimus (netaikomus išbraukti).
6. Ne rečiau kaip kas 6 mėnesius pateikti sertifikatą darbdaviui arba jo įgaliotam suvirinimo koordinatoriui, kad jis raštu patvirtintų, jog mano darbas atitinka technines sąlygas, pagal kurias buvo vykdomas mano kvalifikacijos patvirtinimo bandymas, ir nėra pagrindo abejoti mano įgūdžiais bei žiniomis.
7. Pateikti sertifikatą ir darbų kokybę patvirtinančius dokumentus ar jų kopijas UAB „Kiwa Inspecta“ Sertifikavimo įstaigos reikalavimu.
8. Pateikiant paraišką sertifikato pratęsimui, pateikti sertifikatą bei bandymų dokumentus, nurodytus **LST EN ISO 9606-1** ir/ arba **LST EN ISO 14732** standartuose (netaikomus išbraukti).
9. Vykdyti SD 01 nustatytus reikalavimus dėl sertifikato, sertifikavimo nuorodų apie sertifikavimą naudojimo.
10. Nenaudoti sertifikato klaidinančiu būdu, nevykdyti veiklos, kuri galėtų pakenkti Sertifikavimo įstaigos reputacijai, nedaryti jokių pareiškimų apie sertifikavimą, kurie galėtų būti laikomi klaidinančiais arba neteisėtais.
11. Raštu informuoti Sertifikavimo įstaigą apie bet kokius gautus priekaištus ar pretenzijas dėl mano darbo kokybės.
12. Nedelsiant informuoti Sertifikavimo įstaigą apie darbovietės pasikeitimą arba atsiradusias aplinkybes, kurios gali pažeisti sertifikavimo sąlygas.
13. Pasibaigus sertifikato galiojimui, taip pat Sertifikavimo įstaigai sustabdžius ar panaikinus sertifikato galiojimą, nedelsiant nutraukti jo naudojimąsi ir grąžinti sertifikatą Sertifikavimo įstaigai.

### Aš patvirtinu, kad man yra žinoma ir sutinku su šiomis nuostatomis:

- Neteisingai naudojant sertifikatą arba pateikiant klaidingus duomenis, Sertifikavimo įstaiga turi teisę atšaukti mano kvalifikacijos patvirtinimo sertifikato galiojimą bei viešai paskelbti apie sertifikato sustabdymą arba panaikinimą.
- Kvalifikacijos patvirtinimo sertifikatas galioja tik tuo atveju, jei mano vykdoma veikla atitinka sertifikate nurodytą sritį.
- Apeliacijas ir skundus Sertifikavimo įstaigai teiksiu raštu. Jie bus pateikti ne vėliau kaip per 5 darbo dienas nuo sprendimo priėmimo dienos arba nuo aplinkybių, dėl kurių atsiranda skundas, paaiškėjimo.
- Paslaugų teikimo tikslais bus tvarkomi mano asmens duomenys, reikalingi sertifikato galiojimo ir naudojimo kontrolei. Asmens duomenys bus tvarkomi ne ilgiau nei būtina, laikantis teisės aktuose nustatytų terminų.
- Sertifikato naudojimo kontrolei duomenys apie išduotą sertifikatą, jo sritį ir galiojimą gali būti teikiami suinteresuotiems asmenims.

\_\_\_\_\_  
(Vieta/data)

\_\_\_\_\_  
(darbuotojo parašas)



**SUVIRINIMO DARBUOTOJŲ KVALIFIKACIJOS PATVIRTINIMO  
TVARKOS APRAŠAS**  
Sertifikavimo dokumentas

SD 01

14 lapas iš 14

3 leidimas

**KEITINIŲ REGISTRAVIMO LAPAS**

Keitinio eilės Nr.	Keičiamo lapo Nr.	Keitinio pobūdis, trumpas aprašymas	Galiojimo pradžia	Keitinį atlikusio asmens pavardė	Data
1	2	3	4	5	6

F KVP 01-17-004

**PERŽIŪRŲ REGISTRAVIMO LAPAS**

Eil. Nr.	Data	Peržiūrą atliko	Išvados	Parašas
1	2	3	4	5

F KVP 01-17-005